

## Pod drobnohledem Alexej Kislinskij

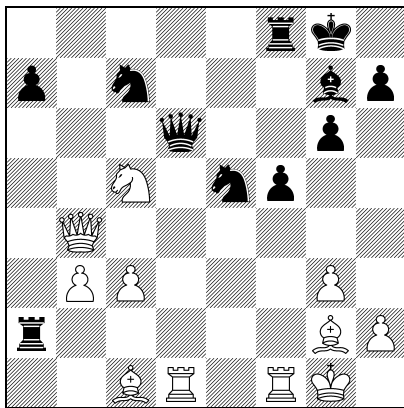
Ivan Hausner

Na novoročním turnaji v Litomyšli zvítězil Ukrajinec Alexej Kislinskij, který však již několik let hraje pod českou vlajkou, o půl bodu před dvojicí Golubka a Plát. Zastavme se u vítěze, který vyhrál sedm partií a po jedné partii remizoval a prohrál. Alexej Kislinskij je hráč ostrý jako břitva, jeho výborné výsledky v posledních dvou letech dokonce vyvolaly polemiku, zda nemá být členem našeho reprezentačního výběru. Nechtě laskavý čtenář posoudí z následujících partií, zda by byl pro olympijský celek přínosem. Zcela subjektivní názor autora článku je, že v zápasech se slabšími celky by byl kladivem, v soubojích s předními celky a tudíž silnějšími soupeři by byl jeho přínos sporný.

**Konečné pořadí:** 1. Kislinskij (CZE) 7½, 2.–3. Golubka (UKR) a Plát (CZE) 7, 4.–6. Kulhánek (CZE), Petényi (SVK) a Vargová (HUN) 6½, 7.–17. Chojnacki (POL), I. Gažík (SVK), P. Červený, J. Půlpán (oba CZE), Kowalczyk (POL), Baláček, M. Novotný (oba CZE), Miščukov (RUS), Seidl, Cip (oba CZE) a V. Gažík (SVK) 6, atd., celkem hrálo 86 hráčů.

## Plát – Kislinskij

A01 Larsenovo: 1.b3 Jf6 2.Sb2 g6 3.e4 d6 4.g3 Sg7 5.Sg2 c5 6.Je2 Jc6 7.0-0 e5 8.c3 0-0 9.d4 De7 10.Jd2 Sg4 11.dxc5 dxc5 12.Jc4 Vad8 13.Dc2 De6 14.f4 exf4 15.Jxf4 Dc8 16.Vae1 Se6 17.e5 Je8 18.Jxe6 Dxe6 19.De4 Jc7 20.Jd6 Jxe5 21.Jxb7 Vd2 22.Sc1 f5 23.Jxc5 Dd6 24.Db4 Vxa2 25.Vd1

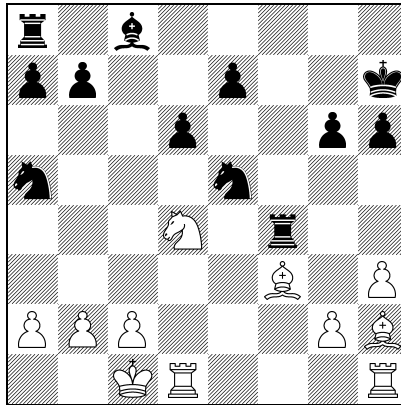


25...Vxg2+? Typický Kislinskij, po 25...Db6 by stál o něco hůře. Oběť kvality je zjevně nekorektní. 26.Kxg2 Dc6+ 27.Kh3 h6 28.Jd3 Jf7 29.Dc4 Db7 30.Jc5 Da8 31.Vd7 Je8 32.Je6 Jed6 33.Dd3 g5 34.Vxf5 g4+ 35.Kxg4 Jxf5 36.Sf4! h5+ 37.Kh3 Dh1 38.Jxf8 Sf6 39.Dc4 a černý se vzdal.

## Kislinskij – Červený

B23 Sicilská: 1.e4 c5 2.Jc3 d6 3.f4 g6 4.Jf3 Sg7 5.d4 cxd4 6.Jxd4 Jc6 7.Se3 Jh6 8.Se2 f5 9.Dd2 fxe4 10.Jxe4 0-0 11.0-0 Da5 12.Dxa5 Jxa5 13.Jg5?! Jg4 14.Sg1 h6 15.Jge6 Sxd4 16.Jxd4?! 16.Sxg4 Sxg1 17.Vhxg1 Sxe6 18.Sxe6+ Kg7 19.g3. 16...Vxf4 17.Sf3 Kh7?! Po 17...Je5! by měl bílý za pěšce spornou kompenzaci. 18.h3 Je5 19.Sh2 Nyní měl černý obětovat kvalitu 19...Vxd4! 20.Vxd4 Jxf3

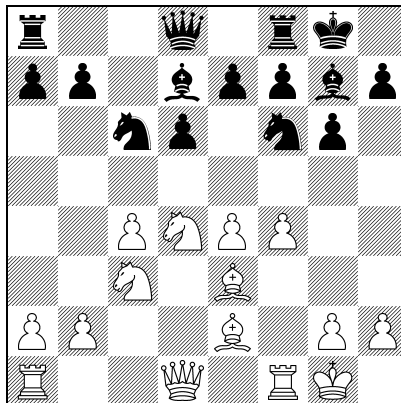
21.gxf3 Jc6 s dalším Sf5 a velmi odolnou pozicí.



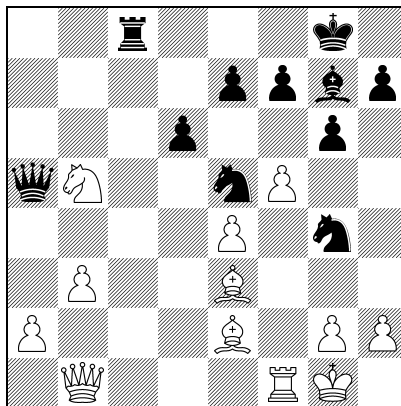
19...Vf8? 20.Vhe1 Jxf3 21.Vxe7+ Kg8 22.Jxf3 Vf7 23.Ve8+ Vf8 24.Vxf8+ Kxf8 25.Vxd6 Kg7 26.Se5+ Kh7 27.Jg5+!! Velmi pohoťové a pěkné. 27...hxg5 28.Vd8 a černý se vzdal.

## Kowalczyk – Kislinskij

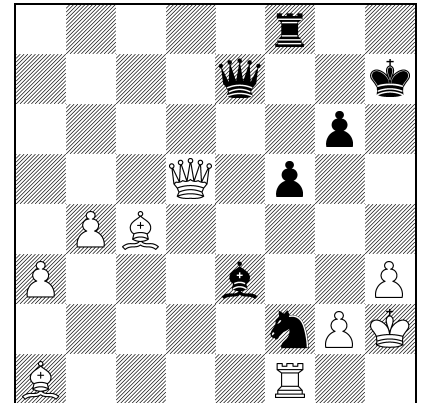
B38 Sicilská: 1.e4 c5 2.Jf3 Jc6 3.d4 cxd4 4.Jxd4 g6 5.c4 d6 6.Jc3 Sg7 7.Se3 Jf6 8.Se2 0-0 9.0-0 Sd7 10.f4



10...Vc8!? Kislinskij takřka vždy uhýbá z hlavních variant, leckdy dokonce volí vyloženě podezřelá pokračování, což však není tento případ. 11.Vc1 a6 12.f5!? Dvoječné pokračování, bílý omezuje soupeře na královském křídle, na druhé straně mu v oplátku vydává v plen pole e5 pro jezdce. 12...Je5 13.b3 b5!? Kislinskij se vždy snaží ze všech sil o aktivní hru. 14.cxb5 axb5 15.Jdx5 Sxb5 16.Jxb5 Da5 17.Vxc8 Vxc8 18.Db1 Jfg4!?



Černý nadále přilévá olej do ohně, po 18...Da8 19.a4 Jxe4 by byly hry v přibližné rovnováze. 19.b4! 19...Da8?! Černý přepnul tětívu, správné bylo 19...Da4 20.Sd4 Vb8, ale zřejmě se obával zjednodušení po 21.Db3 Dxb3 22.axb3, kdy by sice vyrovnal hry, ale vyhlídky na výhru by měl minimální. 20.Sd4 Sh6 21.fxg6 hxg6 22.Db3! Bílý má o pěšce víc a navíc převzal iniciativu. 22...Vf8?! Lépe bylo 22...Jf6, ovšem po 23.Sf3 by také stál zjevně hůř. 23.h3? Dvojice střelců není dogma. Bílý měl zahrát 23.Sxg4! a po 23...Jxg4 24.h3 Je5 25.Jc3 by mu již jen zbývalo realizovat svou materiální převahu k výhře. 23...Jf6 24.Jxd6 exd6 25.Sxe5 Po 25.Vxf6 Dxe4 26.Sxe5 Dxe5 27.Vxg6+ Kh7 by bílý musel odevzdat kvalitu 28.Vxh6+ Kxh6 a nemohl by počítat s více než nerozhodným výsledkem. 25...Da7+ 26.Kh1 Jxe4 27.Sa1 d5! A je zřejmé, proč bílý chyboval, když si ponechal svého bělopolného střelce. Zatímco centralizovaný černý jezdec zle dotírá na bílého krále, střelci do řeči k průběhu partie moc nebude. 28.Df3 f5 29.a3 Se3 30.Sd3 Jf2+ 31.Kh2 Kh7 32.Dxd5 De7 33.Sc4 Ale ne 33.De5? pro 33...Jg4+! 34.hxg4 Dh4 mat.



33...Kh6?! Je až neuvěřitelné, po jak tenkém laně Kislinskij chodí. Remizovalo 33...Jg4+! 34.Kh1 Jf2+ 35.Kh2 Jg4+. 34.De6?! Zde bude dáma mimo hru. Špatné bylo také 34.Se2? kvůli 34...Sf4+ 35.Kg1 Dxe2. Po správném 34.g3! by měl černý starosti, vyhlídky na ochranu by mu dával jedině přechod do obtížné koncovky po 34...Vd8 35.De5 Dxe5 36.Sxe5 Vd2 37.Sf4+ Sxf4 38.gxf4 Jd1+ 39.Kg1 (věžovou koncovku po 39.Kg3 Je3 40.Vc1 Jxc4 41.Vxc4 Vd3+ by černý udržel) 39...Je3 40.Vc1 Vg2+ 41.Kh1 Vb2! 42.Sb5 (po 42.Vc3 Vb1+ 43.Kh2 Vb2+ 44.Kg1 Vb1+ by bílý král nemohl na f2 vzhledem k vidličce f2 a po 45.Kh2 Vb2+ 46.Kg3 Jxc4 by partie přešla do již výše zmíněné remizové věžové koncovky) 42...g5! 43.fxg5+ Kxg5 44.Sc6 Jc2 s pravděpodobnou remizou. 34...Dg5! 35.g3? Prohrávající chyba, po správném 35.Dd7! Sf4+ 36.Kg1 Jxh3+ 37.Kh1 Jf2+! 38.Kg1! (ale ne 38.Vxf2? pro 38...Dh4+ 39.Kg1 Sh2+! 40.Kf1 Dxc4+ 41.Ke1 Dc1+ 42.Dd1 Ve8+ a černý vyhraje) 38...Jh3+ 39.Kh1 Jf2+ by partie skončila nerozhodně. 35...f4! 36.g4 f3 Vyhraovalo i 36...Dh4. 37.Se5 Sf4+ 38.Kg1 Nebo 38.Sxf4 Dxf4+ 39.Kg1 Dg3 mat. 38...Jxh3+ 39.Kh1 Sxe5 a bílý se vzdal.