

Šachový svět ztratil Petra Boukala

Petr Vaněk a Jan Židů

Těšil jsem se, až na oslavě svých padesátin zahlédnu ve dveřích tu známou tvář. Petr se prodíral houštím hostů jak mladík, pak si se mnou připil a předal mi skvostný dar – zasunovací magnetické šachy z vyšehradského islandského zájezdu reflektující historický soubor Roberta Fischera a Borise Spasského o titul mistra světa v Reykjavíku. Petr po celou oslavu hýřil vtipem a zdravím. Koncem srpna mi nečekaně volal na dovolenou, že je v nemocnici, ale jde jen o banální zákrok. Chtěl se mnou osobně probrat jakousi dědicovou záležitost. Vlastně jsem to vypustil z hlavy, vzal jsem to jako zprávu od mimořádného systematika, který raději myslí na všechno. Slíbil jsem s lehkým srdcem, že ho navštívím, jen co přijedu z dovolené. Už jsem to však nestihl. Petr v neděli 4. září 2016 zemřel. Když mi to jeho syn Zdeněk oznámil, byl to pro mě šok. Nestihl jsem se na to prostě připravit. S Petrem jsem toho prožil tolik, že jsem si najednou nedokázal zvyknout na ten nový a nepříjemný pocit.

Petr Boukal vždy patřil a bude patřit mezi vyšehradské klenoty. Když jsem jej poznal, patřil k oporám vyšehradského áčka v nejvyšší soutěži, v níž spolu s Vyšehradem získal šest mistrovských titulů. Spřátelili jsme se, až když odešel na čas do Lokomotivy a já jsem první tým podporoval. Byl jedním z pěti hráčů, kteří v roce 2000 přestoupili do Vyšehradu. U Petra, který na čas přestal ligu téměř hrát, to posléze znamenalo slavný návrat a do poslední chvíle byl oporou prvotního áčka i druholigového béčka Vyšehradu. Petr má na svém kontě řadu cenných skalpů. Nejenže v simultánci doslova „zařídil“ geniálního Viktora Korčného, ale také pokořil mnoho slavných hráčů československé a české špičky, mezi nimi i celou řadu vel mistrů. Kromě vynikajících znalostí sicilské i španělské hry bílými soupeře stavěl před neřešitelné problémy i černými barvami, především mistrovsky hranou francouzskou a královskou indickou obranou.

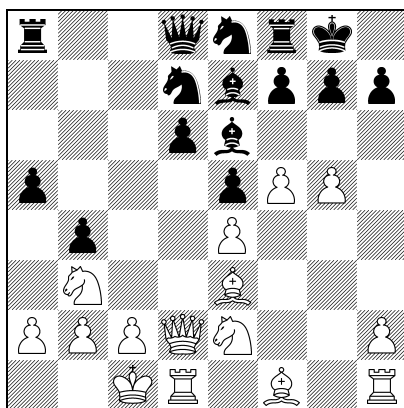
Petr Boukal byl muž všestranných zájmů. Jeho sportovní srdce hořelo také pro tenisovou hru, kterou srovnával pro nutné sepětí techniky a přemýšlení právě se šachy. A právě tenisu se věnoval s velkým kamarádem z korespondenčního šachu, velmistrem ICCF Janem Židů. Díky Petrovu společenskému a především politickému a ekonomickému pohledu jsem měl možnost pochopit dosud nevysvětlené příčiny moderního vývoje společnosti i naší země. Jeho důvěryhodnost způsobila, že byl nucen v podstatě proti své vůli vést velké společenství vlastníků bytových jednotek. Ve volném čase jsme o problémech s tím spojenými často diskutovali. Petr toho měl na svých bedrech tolik, že mi sám vždycky říkával: „Péto, děláme chybu v tom, že se snažíme dělat všechno – a nic pak nedokážeme dělat pořádně.“ To byla od něho velká pochvala, neboť se domnívám, že kromě asi tří až čtyř věcí ne-

ovládám zbytek nejen pořádně, ale vůbec. V dnešním úzce specializovaném světě je zřejmě nutné se zcela vyhranit. Slavný polyhistor Petr Boukal bude nám všem moc chybět. Jeho náhlý a nečekaný odchod je ztrátou pro celý český šach. Vzhledem k tomu, že si nepřál pohřeb, uložili jsme věnec s fotografií a pamětními šachy na jeho památku na Vyšehradě, podobně jako v případě Antónína Kubáta.

Jako jeden z mála pražských šachistů se Petr prosadil jako špičkový hráč nejen v praktickém, ale i v korespondenčním šachu. Kromě dřívějších četných úspěchů dosáhl skvělého výsledku např. v právě finišujícím finále 28. MS ICCF, v němž se dohrává poslední klíčová partie, která rozhodne o tom, zda Petrovi bude náležet stříbrná nebo bronzová medaile! Již jisté medailové umístění Petrovi zajistilo současně i titul velmistra ICCF, žel udělen mu bude in memoriam. Petr působil dlouhou dobu i jako funkcionář Sdružení korespondenčního šachu v ČR. Nejprve jako člen Řídící komise, poté jako předseda Disciplinární komise a opustil nás v době, kdy zastával funkci zástupce vedoucího tzv. sboru odhadců. Petrův přínos pro korespondenční šach byl po všech stránkách obrovský a i za něj mu patří náš velký dík. Následující partiová ukázka pochází z finále 28. MS ICCF, v němž Petr dosáhl zmíněného senzačního výsledku.

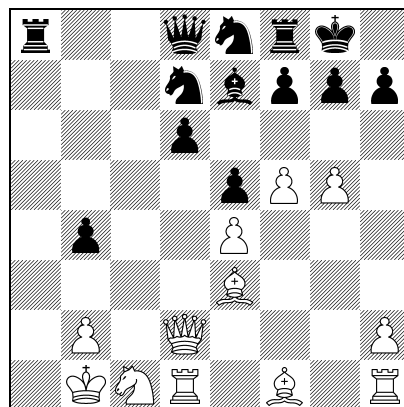
Boukal – Krivič (finále 28. MS ICCF)

B90 Sicilská: **1.e4 c5 2.Jf3 d6 3.d4 cxd4 4.Jxd4 Jf6 5.Jc3 a6** Najdorfova varianta si i v době nadupaných počítačů zachovala u korespondenčních šachistů pověst velice solidního zahájení. **6.Se3** Tzv. varianta uloupeného pěšce, která vzniká po tazích **6.Sg5 e6 7.f4 Db6 8.Dd2 Dxb2**, je už zanalyzovaná do takové míry, že jediným možným výsledkem v korespondenční partii na vrcholné úrovni je prakticky jen remíza. **6...e5 7.Jb3 Se7 8.f3 Se6 9.Dd2 0-0 10.0-0 Jbd7 11.g4 b5 12.g5 b4 13.Je2 Je8 14.f4 a5 15.f5**



15...Sxb3?! Chorvatský zkušený velmistr volí již dávno překonaný tah. Mnohem pohodlnější cestu představuje pro černého pokračování **15...a4! 16.Jbd4 (16.fxe6!?) 16...exd4 17.Jxd4 b3 18.Kb1 bxc2+ 19.Jxc2 Sb3 20.axb3**

axb3 21.Ja3 Je5 a ač bílý disponuje dvojicí střelců a opticky hýří aktivitou na královském křídle, dosavadní korespondenční praxe ukazuje, že černý má dostatek prostředků k plnohodnotné protihře a brzkému vyrovnání. **16.cxb3 a4 17.bxa4 Vxa4 18.Kb1 Vxa2 19.Jc1 Va8**



20.Sc4! Velice jedovatý tah, který se začal v databázích korespondenčních partií poprvé objevovat až někdy v roce 2009. Druhou alternativou je zde **20.Jb3 Dc7** a černý má k vyrovnání podstatně blíže. **20...Jc5?** Novinka, která jen těžko najde nějaké následovníky. Černému sice na okamžik zbude pěšec navíc, ale vážně slabiny na polích c5, e5, hrozící f5-f6 a mnohem lepší souhra bílých figur představují významnější faktory ve vedení šachové partie. Ustláno na různých však černý nemá ani po **20...Da5 21.Ja2 Jc5 22.Dxb4 Dxb4 23.Jxb4 Jxe4 24.g6!**, Hefka – Krivič, corr. ICCF 2013, stejně jako po **20...Kh8 21.Sd5 Vc8 22.Vhg1 Jb6 23.Sxb6 Dxb6 24.f6!**, Ylönen – Sikorski, corr. ICCF 2014, vždy s nepříjemnou iniciativou bílého. **21.Sxc5 dxc5 22.Dg2** Úder f5-f6 už neodvratně visí ve vzduchu. **22...Dc7 23.f6 Sxf6** Ještě horší by pro černého bylo **23...Jxf6 24.gxf6 Sxf6 25.Vd5** atd. **24.gxf6 Jxf6 25.h4!** Správně zvolený přímočarý postup, který vede k rychlé realizaci poziční výhody. **25...Dc6 26.h5!** Logické navázání na předchozí tah. **26...Va7** Po **26...Dxe4+ 27.Dxe4 Jxe4 28.Vhe1** padne pěšec e5 a jeho pohybové omezení soukmenovci by střelce rozhodně nevyvážili. **27.Vde1 Kh8 28.h6** Odvážný hrdina dopochodoval až do cíle. **28...g6 29.Dg5 Jd7 30.De7 Df6 31.Dxf6+ Jxf6 32.Jd3 Ve7 33.Kc2** Těžké i lehké figury bílého jsou rozmístěny ideálně, do hry zbývá zapojit už jen krále. **33...Kg8 34.Vh3 Jd7 35.Vf3 Jb6 36.Kb3 Jxc4 37.Kxc4** Černý je zcela paralyzován a raději se ihned vzdal.

