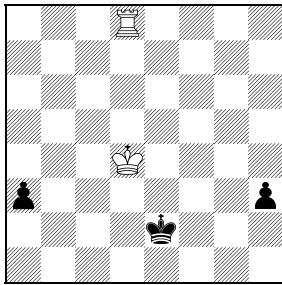


V Havlových šlápějích (2)

Jaroslav Polášek

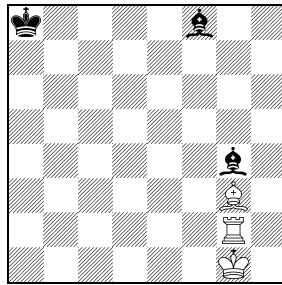
Vyřešte si nejprve dvě lahůdky mistra echa, určitě vás potěší.

Miroslav Havel
3. cena Šach 1944



10 Bílý vyhraje 2+3

Miroslav Havel
1. cena ÚJČS 1926

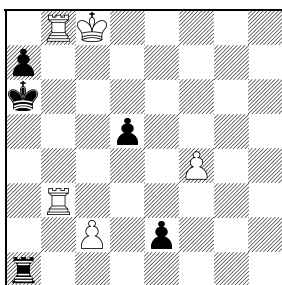


11 Bílý vyhraje 3+3

D10 1.Ke4! a) 1...h2 2.Vh8 Kd2 3.Kd4! 3.Vxh2+? Kc3! 3...Kc2! 4.Kc4! a2 5.Vxh2+ Kb1 6.Kb3 a1D 7.Vh1 mat. Stejná situace se opakuje v opačném rohu po **b) 1...a2 2.Va8 Kf2 3.Kf4! 3.Vxa2+? Kg3! 3...h2 4.Vxa2+ Kg1 5.Kg3 h1D 6.Va1 mat.** „Překrásné echo dosažené opravdu studiovými prostředky. Je to dokonalá studie.“ (J. Fritz v rukopise „Česká studie“).

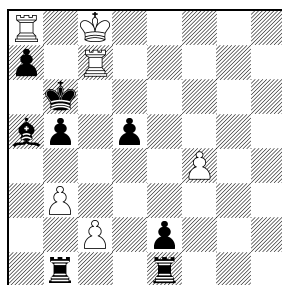
D11 1.Sf2 Se6! 2.Vg6 Sd5 2...Sc4 3.Vc6 3.Vg5 Sc4 3...Se6 4.Ve5 Sd7 5.Vd5 4.Vg4 Sb3 5.Vg3 Sa2! Bílý zahnal střelce na krajní sloupec, po 5...Sc4 6.Vc3 Sa6 7.Vc6 Sb7 by rozhodlo 8.Ve6. Nyní začne věž pronásledovat druhého střelce. **6.Vf3 Se7 6...Sd6 7.Vf6 7.Ve3! Sd6 8.Vd3 Sb4 9.Vd4 a vyhraje.** Bílý zahání černé střelce krok za krokem na nevýhodná pole. Je to postupné echo – někdy nazývané též „systematický pohyb“.

Miroslav Havel
1. cena Šach 1944
oprava P. Benkó EG77 1984



12 Bílý vyhraje 5+5

Jaroslav Polášek
podle M. Havla a P. Benkó
originál



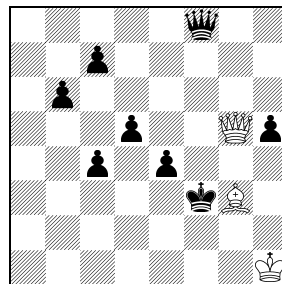
13 Bílý vyhraje 6+8

D12 Bílý má o věž víc, ale jak zabráni proměně černého pěšce? **1.Vb3+! Ka5 2.V6b7 a6 2...Ka6 3.Va8 e1D 4.Vxa7 mat. 3.Vb5+! Ka4 4.V5b6 a5 4...Ka5 5.Vxa6+ Kxa6 6.Va8+ 5.Vb4+ Ka3 5...axb4 6.Va8+ Kb5 7.Vxa1 b3 8.f5! a vyhraje.** Zdá se, že bílý spíše černému pomohl a přiblížil ho k jeho pěšcům. **6.Vd4!** Opak je však pravdou, po 6...e1D využije svého Pc2 a dá 7.Vb3+ Ka2 8.Va4 mat. **6...a4 7.Vxa4+ Kxa4 8.Va8+ a vyhraje.**

Efektivní postupné echo, za které Havel obdržel od rozhodčího prof. Ladislava Prokeše 1. cenu (Šach 1945, str. 41) v pozici bez dvojice pěšců bPf4/čPd5 a s čPe2→h2 (Šach 1944, str. 144), bylo neřešitelné pro 3...axb5! 4.Va8+ Kb4 5.Vxa1 Kc3 6.Vh1 Kxc2 7.Vxh2+ Kc3 = Havel studii ve lhůtě „opravil“ přidáním dvojice pěšců bPf2/čPh3. Prof. Prokeš to komentoval takto: „Nové postavení není sice tak vkusné jako v úvodní studii, ale vysoká vnitřní hodnota (echová trojnásobná oběť věže na b6, b5 a b4) je plně zachována. Proto nepozbyvá tato studie 1. ceny.“ (Šach 1945, str. 92). Nevšiml si však, že studii kazí množství duálů, např. 6.V4b5! a4 7.Va8 h1D 8.Vb3+ Ka2 9.Vxa4 mat nebo 5.Vc6! (či jinam po šestě řadě) 5...h1D 6.Vc4+ Ka3 7.Vb3+ Ka2 8.Va4 mat. Teprve Pál Benkó dal studii v roce 1984 korektní podobu.

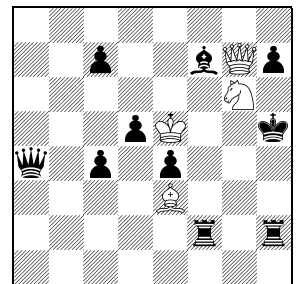
D13 K předchozí studii se mi podařilo přidat protihru a zmnožit hlavní motiv. Nabízí se 1.Vxa7?! Vh1?! 2.Vab7+ Ka6 3.Vc6+ Sb6 4.Vbxb6+ Ka5 5.c3! a černý nezabrání matu, např. 5...Vh8+ 6.Kb7 Vh7+ 7.Kb8 Vh8+ 8.Ka7 Vh7+ 9.Vb7. Černý ale hraje 1...Sd2! = **1.Vb8+! Ka6 2.Vc6+ Sb6 3.Vcxb6+! Ka5!** 3...axb6 4.Va8 mat. **4.Vxb5+ Ka6 5.b4 Vxb4!** Jediná obrana (5...Va1 6.Vc5 a 7.Vc6 mat). **6.Vxb4 Va1 Viz D12.** Mat by dostal černý po 6...Ka5 7.Vb2 Va1 8.Va8 Ka6 9.Kb8. **7.V4b6+ Ka5 8.V6b7 a6 9.Vb5+ Ka4 10.V5b6 a5 11.Vb4+ Ka3 12.Vd4 e1D 13.Vb3+ Ka2 14.Va4 mat.**

Miroslav Havel
Šachmaty 1925



14 Bílý remizuje 3+8

Jaroslav Polášek
podle M. Havla – originál



15 Bílý remizuje 4+10

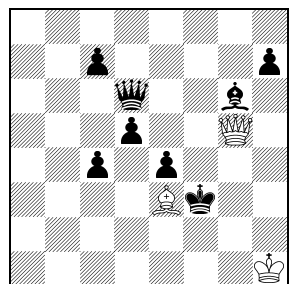
D14 1.Sf4 a) 1...Dxf4 2.Dg2+ Ke3 3.Df2+ Dxf2/Kxf2 pat; b) 1...Dc5 2.Se3 Dxe3 3.Dg2+ Kf4 4.Dg3+ Dxg3/Kxg3 pat.

Jindřich Fritz v „České studii“ Havla za tuto studii kritizuje: „Patové útvary jsou pro obor echa nejpřirozenější. Je zajímavé pozorovat, jak Havel nazírá na studii vysloveně úlohovou technikou. Černí pěšci jsou ve smyslu úlohové ekonomie nezávadní, z hlediska studie jsou však neekonomičtí. Přirozeně, že bez nich nelze námět také ztvárnit. Kdyby Havel věc domyslel z hlediska ekonomie studie, tento diagram by patrně nespátřil světlo světa, když víme, jak byl Havel na ekonomii hálkivý.“

Navíc má studie vedlejší řešení, ve druhé variantě remizuje i 2.Df6 Df2 (2...Ke2 3.Db2+) 3.Sg3+ s patem, k remíze stačí také 1.Sxc7.

V Havlově schématu jsem však objevil dodatečnou možnost věčného (majákového) opakování pozice, kde neekonomičtí černí pěšci až tak nevadí. Pro potlačení vedlejších řešení jsem přidal černého střelce a rozehrál:

D15 1.Jf4+ Vxf4! Po 1...Kh4 remizuje nejrychleji 2.Df6+ Kg4 3.Df5+ Kf3 4.Jg2+! nebo 3...Kg3 4.Je2+! Vxe2 5.Df4+ s věčným šachem. **2.Kxf4 2.Sxf4? Da1+ 2...Vh4+ 3.Kg3 Vh3+!** Jediná obrana proti hrozícímu matu. **4.Kxh3 Dd7+ 5.Kh2!** Po 5.Kg3? Dd6+ 6.Kf2 (6.Kh3 De6+ 7.Kh2 h6) 6...Dg6 7.De5+ Kg4 8.Dg3+ Kf5 9.Df4+ Ke6 šachy skončily a černý by vyhrál. **5...Dd6+ 6.Kh1! Sg6!** Po 6...h6 7.Dxf7+ Kg4 má sice černý za figuru pět pěšců, ale k výhře mu to nestačí, např. 8.Dg7+ Kf3 9.Sc5! (nejrychlejší cesta k remíze) 9...Dxc5 10.Dg2+ Kf4 11.Df2+ Dxf2 pat. **7.Dh6+ Kg4 8.Dg5+ Kf3 (viz diagram 16) 9.Sf4!** Klíčový Havlův tah, předčasně je 9.Dg2+? Kxe3 10.Dg3+ Kd4! a pat se nekoná, protože černá dáma je kryta. Po 9.Sd2? Dg3! černý král uteče do bezpečí, např. 10.De3+ Kg4 11.Dg5+ Kh3 12.Dh6+ Dh4 13.De3+ Kg4+ 14.Kg2 Kf5 a černý vyhraje. **9...Db6!** Aby černá dáma byla kryta. Variantu **9...Dxf4 10.Dg2+ Ke3 11.Df2+ D/Kxf2 pat** známe z Havlovy studie. **10.Se3! Dd6** Nebo

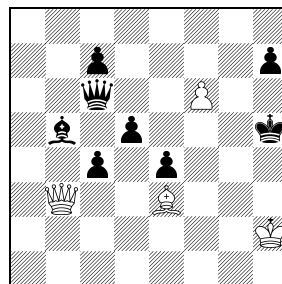


16 pozice po 8...Kf3 3+8

10...Dxe3 11.Dg2+ Kf4 12.Dg3+ D/Kxg3 pat – echo. Po 10...Db1+ 11.Sc1! Dc2 12.Df4+ věčný šach. **11.Sf4! poziční remíza.** Všimněte si úprku bílého krále z centra do spásného rohu h1.

D17 Příznivcům ekonomičtějších studií nabízím zpracování ve formě koncovky nestejných střelců. **1.Db2!** Dáma musí napadnout střelce b5, aby se po 1...Kg6

Jaroslav Polášek
podle M. Havla – verze



17 Bílý remizuje 4+8

2.Sd4 černá dáma nedostala do hry. Po 1.Dd1+ Kg6 2.Dg4+ Kxf6 stačí černý král z šachů utéct. **1...Dd6+!** Nejlepší obrana proti hrozbě f7. Po 1...h6 2.f7 Dd6+ 3.Kh1 Kg6 je nejjednodušší 4.Sc5! (stačí i 4.Dxb5) 4...Dxc5 5.Dg2+ Kxf7 6.Df2+ Dxf2 pat; a 1...c3 2.Df2 Dd6+ 3.Kg1 Kg6 4.f7 Df8 5.Sd4 Dxf7 6.Dg3+ Kf5 7.Dh3+ končí věčným šachem. **2.Kh1! Se8** Postoupilý bílý pěšec projevuje svou sílu ve variantách 2...Sd7 3.f7 Kg6 4.Sh6 Kxf7 (4...Kxh6?? 5.Dh8) 5.Dg7+ Ke6 6.Dg8+ Ke5 7.Dg3+ s věčným šachem nebo 2...Kg6 3.Sd4 Dg3 4.Dxb5 De1+ 5.Kg2 Dd2+ 6.Kg3 Dxd4 7.De8+ Kxf6?? 8.Dh8+ se ziskem dámy. **3.f7!** Bílý obětuje posledního pěšce, aby využil slabosti černých polí. **3...Sxf7 4.Dg7** a dále jako v **D15** po 6.Kh1. Podrobné analýzy najdete na webu www.sach.cz v sekci studie.