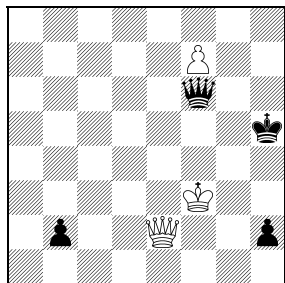


Jak uniknout dvěma dámám

Jaroslav Polášek

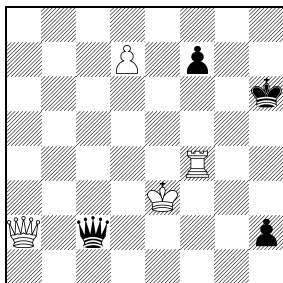
Dnes se budeme zabývat kuriózním tématem, záchranou před dvěma dotírajícími dámami. Bílá královna se raději obětuje, aby patem zachránila svého krále před černými sokyněmi. Zkuste si s touto nápovědou vyřešit první čtveřici diagramů sami.

Polášek podle W. Naefa
originál



1 Bílý remizuje 3+4

Polášek podle W. Naefa
originál



2 Č. táhne, b. remizuje 4+4

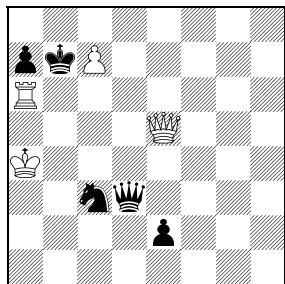
D1 Ve studii nebývá obvyklé začínat s králem v šachu. Zde to však má smysl, řešitel musí již v prvním tahu najít přesný ústup a předvídat patovou záchranu. Nabízející se 1.Ke3+?! Kg6 2.f8D Dxf8? 3.Dg4+ selhává na 2...De5+ 3.Kf2 h1J+! a černý si postaví druhou dámu se šachem 4.Kf3 Dg3+ 5.Ke4 b1D+ s rozhodujícím útokem. Také po 1.Kg2+? Kg6 2.f8D (2.f8J+ Kf7) 2...h1D+ si staví černý dámu se šachem. **1.Kg3+! Kg6!** 1...Kg5 2.Dxb2 (2.Db5+ Kg6 3.Dxb2; 2.Dd2+ Kg6 3.Dxb2) 2...Dxb2 3.f8D h1D 4.Df4+. **2.Dxb2! Dxb2** Teď již 2...h1J+ nic nedává pro 3.Kh3! = (ale ne 3.Kg4? Df5+ 4.Kh4 Dh5 mat). **3.f8D h1D 4.Df5+!** A dále jako u Naefa: **a) 4...Kxf5 pat; b) 4...Kg7 5.Dd7+! Kf6 6.Dd4+ Dxd4 pat.**

D2 Nejprve musíte najít protihru černého, bílou dámu pochopitelně brát nelze (1...Dxa2 2.Vh4+). Po 1...Dc5+ 2.Kd3 h1D 3.Vf6+ Kg5 4.Dd2+ nemá černý král dobrý ústup, a na 1...Dc1+ stačí 2.Dd2. **1...Dc3+! 2.Kf2! h1D** Nic nedává 2...Dc5+ 3.Kg3 Dg1+ 4.Dg2 h1D pro 5.Vh4+ Dxb7+ 6.Kxh4 Dg2 7.d8D =. Teď bílému hrozí 3...Dce1 mat. **3.Da6+ Kg7! 4.Vxf7+!** Po 4.Vg4+? Kh7 by bílému šachy došly. **4...Kxf7 5.Da2+ a) 5...Ke7 6.De2+ Kxd7 (6...Kf7 7.De8+) 7.Dd3+! Dxd3 pat; b) 5...Kg7 6.Dg8+! Kxg8 7.d8D+ Kf7** Vznikla pozice W. Naefa. **8.Dd7+ Kf6 8...Kg6 9.Dd3+! Dxd3 pat 9.Dd6+ b1) 9...Kg5 10.De5+ Dxe5 pat; b2) 9...Kf5 10.Dd3+ Dxd3 pat.**

K oběma studiím mne inspirovaly nekorektní práce W. Naefa ze Schweizerische Schachzeitung (1968 a 1969), najdete je také na našem webu.

Viktor Razuměnko

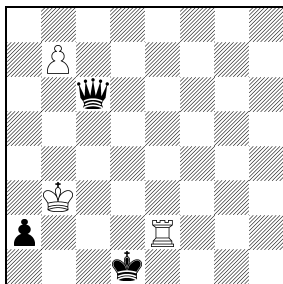
1. č. u. Šach. kompozicija 1992
oprava a rozehrávka J. Polášek



3 Bílý remizuje 4+5

Wlodek Proskurowski

3. cena Szachy
1959



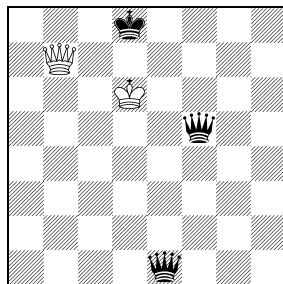
4 Bílý remizuje 3+3

D3 1.Kb4! Jd5+! Po 1...Dxa6 snadno remizuje 2.c8D+ Kxc8 3.Dxc3+, po 1...Db1+? 2.Kc4 e1D?? by černý dokonce prohrál (3.c8D+ Kxc8 4.Dc5+ Kd8 5.Dd4+ Ke8 6.Dh8+). **2.Kc5 Jb6!** Černý chytrým manévrem pokrýl pole c8 a sám hrozí vidličkou na d7 získat dámu. **3.Vxa7+!** Nyní již 3.c8D+? Kxc8 4.Vxa7 vážne na 4...Jd7+ 5.Vxd7 Kxd7 a černý vyhráje dámskou koncovku. **3...Kxa7** Po nové přehledě vznikla Razuměnkova pozice. **4.c8J+!** Bílý musel proměnit pěšce se šachem, po 4.c8D? by totiž černý vložil 4...Dc4+ 5.Kd6 Jxc8+ a vyhrál. **4...Jxc8** Po 4...Ka6 5.Da1+ Kb7 6.Jd6+ se černý nevymaní z šachů, např. 6...Kb8 7.Dh8+ Kc7 8.Jb5+ Kb7 9.Jd6+ nebo 8...Kd7 9.Dg7+ Ke6 např. 10.Dg4+ Df5+ 11.Dxf5+ Kxf5 12.Jd4+ s remízou. **5.Dc7+ Ka6 6.Dxc8+ Ka5** Černý

utekl z věčného šachu a zdá se, že by měl vyhrát. Bílý se však zachrání nečekaným manévrem **7.Da8+! Da6 8.Db8! e1D 9.Dd8+ Ka4 10.Dd1+! Dxd1 pat.**

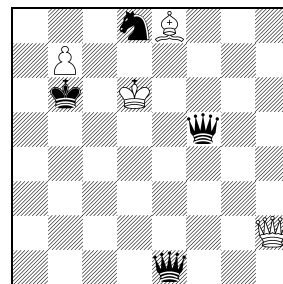
D4 Naším tématem se zabýval též polský skladatel **Wlodek Proskurowski** (*1936); již v roce 1959 vykouzlil tři paty. **1.b8D** Přehodit tahy nejde: 1.Ve1+? Kxe1 2.b8D Da4+ 1.Kxa4 a1D+ 4.Kb3 Db1+ a bílá dáma nepřezíje. **1...a1D** Teď už 1...Da4+ nic nedává: 2.Kxa4 a1D+ 3.Kb3 Db1+? 4.Vb2. **2.Ve1+!** Přípravuje šach dámou na b4. Po 2.Vd2+? by černý král unikl 2...Kc1! 3.Vd1+ Kxd1 4.Dd8+ Ke2. **2...Kxe1 3.Db4+! Kf1** Černý se snaží vyhnout patům po 3...Kf2 4.Dc5+! Dxc5 či 3...Ke2 4.De4+ Dxe4 pat. Třetím patem se bílý zachrání po 3...Kd1 4.Dg4+ Kd2 5.Df4+! Kd3 6.Dd6+! Dxd6 pat. **4.Df4+ Kg1 5.De3+ Kh2 6.Df4+ Kg1 7.De3+ Kf1 8.Df4+ remíza** věčným šachem, nebo **8...Ke2** s již známým **9.De4+! Dxe4 pat.** Po překvapivém úvodu je však další průběh poněkud schematický.

Polášek – dvojník
schéma



5 b) Db7→b3 2+3

Polášek
originál



6 Bílý remizuje 4+4

Jednoduchého dvojníka **D5** vyřešíte snadno. Řešení je sice velmi krátké, ale pěkné echo vás snad potěší.

a) Diagram: **1.Da8+! Dc8 3.Da5+ Dxa5 pat.**

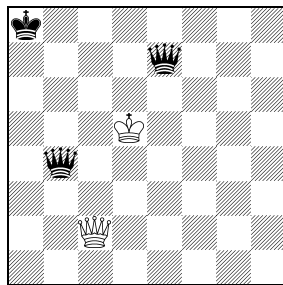
b) Db7→b3: **1.Dg8+! De8 2.Dg5+ Dg5 pat.**

Rozehrát toto schéma se mi nepodařilo, snad uspěje někdo z vás. Zpracoval jsem alespoň schéma a) a přidal nečekanou zápletku a další pat:

D6 Černý se ulakotil a místo jednoduché výhry si posledním tahem e2–e1D neopatrně pořídil druhou dámu. A to, jak víme, nedělá dobrotu! **1.Db2+!** Po 1.b8D+? Jb7+ 2.Dxb7+ Kxb7 3.Sc6+ Ka7! 4.Da2+ Dea5 by šachy skončily. **1...Ka6! 2.Sb5+!** Další dámu 2.b8D? si bílý postaví nesmí, následoval by krutý trest 2...Dee6+ 3.Kc7 Dc5+ 4.Kxd8 Dee7 mat. **2...Ka7!** Po 2...Kxb7 3.Sd3/d7+ by černý o jednu dámu ihned přišel. **3.b8D+ Kxb8 4.Sc6+ Kc8** Po 4...Ka7 5.Dd4+! Ka6 6.Dc4+ Ka5 7.Da4+ se bílý zachrání věčným šachem. **5.Sb7+! Jxb7+ 6.Dxb7+ a) 6...Kxb7 pat; b) 6...Kd8 (viz diagram 5) 7.Da8+! Dc8 8.Da5+ Dxa5 pat.**

Wlodek Proskurowski (?)

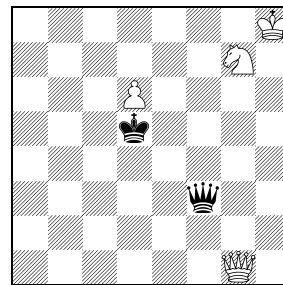
HHdbV (zdroj neuveden)



7 Bílý remizuje 2+3

M. Matouš & J. Polášek

1. č. u. Rusinek 50 JT, 2001



8 Bílý vyhráje 4+2

D7 Téma záchranu hrozbou věčného patu jsem našel v HHdbV bez uvedeného zdroje. Nejspíš jde o „nepublikované“ schéma, které se autoru nepodařilo více rozehrát. **1.Da4+! Kb8 1...Dxa4 pat 2.De8+! Kc7 2...Dxe8 pat 3.Dc6+ Kd8 4.Da8+ Kc7 5.Dc6+ Kb8 6.De8+! Ka7 7.Da4+!** a vše se opakuje.

D8 Nakonec si ukažme úspěšnou strategii – raději odmítnout druhou dámu, a tím se vyhnout těžko řešitelným problémům. **1.d7 Dh3+ 2.Jh5!** Obětí jezdc bílý chrání svou poslední naději – pěšce d7, po 2...Dxd7? by dámu zlikvidovala vidlička 3.Jf6+. **2...Dxh5+ 3.Kg8!** Po 3.Kg7 De5+ by bílý král neunikl z věčného šachu. **3...Dh4! 4.Dd1+!** Ale ne 4.Dg6? Dd8+ 5.De8 Dg5+ =. **4...Ke6!** S nadějí na „věčný pat“ po 5.d8D?! Dg5+! 6.Kh7 (6.Dxg5 pat) 6...Dh5+ 7.Kg7 (7.Dxh5 pat) 7...Dg5+. Bílý se však druhá dámy raději vzdá a po **5.d8V!** snadno vyhráje.