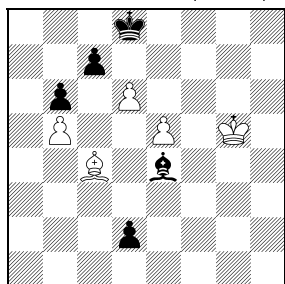


Střelec na útěku

Jaroslav Polášek

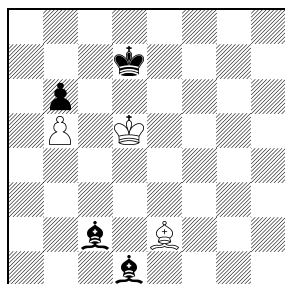
Poněkud nadnesený název článku v podstatě skrývá koncovku stejnopólných střelců. V pozoruhodné studii V. Smyslova si však střelec neobyčejný přívlastek zaslouží.

V. Smyslov, Pravda 1976
oprava J. Polášek (originál)



1 bílý remizuje 5+5

„střelec na útěku“
pozice po 7...Kd7



2 8.Sf1 3+4

D1 Bílý má na výběr, jak zastavit nepřátelského pěšce. Přirozené 1.Sb3?! Sf3 2.e6 cxd6 3.Kf6 d1D 4.e7+ je chybou pro 4...Kd7! (nutí střelce ucpat pole e6) 5.Se6+ Kc7 6.e8D Dd4+ a černému se podaří vyměnit dámy 7.Kg6 De4+ 8.Kg5 De5+ 9.Kh4 Dh2+ 10.Kg5 Dg3+ 11.Kh6 Dh4+ 12.Kg7 Dg5+ 13.Kf8 Dd8 14.Dxd8+ Kxd8 a vyhraje.

1.Se2! Sc2 1...cxd6 2.Sd1! (ale ne 2.Kf6? Sd3! 3.Sd1 Kd7 →) 2...d5 3.Kf6 Sd3 4.Ke6 =. **2.e6 cxd6** Po 2...d1D?? 3.Sxd1 Sxd1 4.e7+ Kd7 5.dxc7 by černý dokonce prohrál. **3.Kf6**

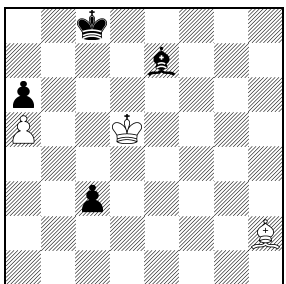
a) 3...d1D 4.e7+ Kd7 Po 4...Ke8 5.Sxd1 Sxd1 6.Ke6 by černý ztratil oba zbylé pěšce. **5.Sg4+ Dxd4 6.e8D+ Kxe8 pat.**

b) 3...d1S! 4.e7+ Kd7 5.e8D+! Kxe8 6.Ke6 d5! Jinak padne čPb6 a dva stejnopólní střelci budou černému k ničemu. **7.Kxd5 Kd7** (viz diagram 2) **8.Sf1 remiza**, bílý sice ztratí pěšce b5, ale dokáže zabránit smrtici výměně střelců. Zůstane stát králem na b4 a černý ho odsud nedokáže vyhnat – bílý se nedostane do nevýhody tahu, má vždy k dispozici tah střelcem.

Smyslov studii uveřejnil v pozici posunutě o sloupec vlevo s úvodními tahy 1.c5-c6 c3-c2 2.Se1-d2, čímž se studie dostala do posunutě **D1**. Byla však neřešitelná pro 1...bxc6! **2.Ke6 c2** 3.Sd2 Sc3! 4.Sc1 Kc7! 5.d6+ Kb7 6.d7 Sxa5 s výhrou černého. Studii jsem o tah zkrátil, přidal výběr úvodníku a celou pozici posunul o sloupec vpravo – závěrečná remiza je tak ještě výraznější než s krajním pěšcem.

Černý mohl vyhrát také po 2...cxd5 3.Kxd5 c2 4.Sd2 Sb2! 5.Kc6 překvapivým tahem 5...Kd8!! Tahle neobyčejná výhra mne zaujala a dala vznik následující studii.

Jaroslav Polášek
originál



3 bílý remizuje 3+4

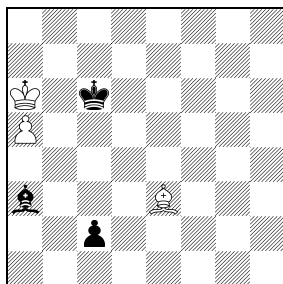
D3 Zdá se, že by bílý mohl remizovat bez problémů – sebere králem jednoho z černých pěšců a za druhého dá střelce. Nejde sice hned 1.Kc6? pro 1...Sg5 a pěšec „c“ by prošel do dámy, ale po zdánlivě logickém 1.Sf4?! Sa3! 2.Kc6 to vypadá na jasnou remizu. Zdání ale klame!

Černý totiž hraje 2...Kd8! Po **3.Kb6** Kd7 4.Kxa6 Kc6 je bílý král v úzkých, přijde o pěšce a5 a překvapivě prohraje, např. 5.Se3 c2 (viz **D4**) 6.Sh6 Sd6 (důležitý převod střelce na diagonálu d8-a5) 7.Ka7 (po 7.Sc1 Sc7 8.Se3 Sd8 tempo dojde černý král bez problémů na a4 a pěšec a5 padne) 7...Sc7 8.a6 Se5 9.Sc1 Sd4+ 10.Kb8 Kb6 11.a7 Se5+ 12.Kc8 Pěšce už zachránit nelze (12.Ka8 Ka6 s dalším Sd4xa7), proto bílý zkouší získat alespoň tempo při běhu k pěšci c2. Je to však beznadějně, černý král dojde včas na b1: 12...Kxa7 13.Kd7 Kb6 14.Ke6 Sh8 15.Kd5 Kb5 16.Sd2 Ka4 17.Kc4 Ka3 18.Kd3 Kb2 19.Se3 Kb1 (viz diagram 6), vyžene střelce z dlouhé diagonály 20.Kc4 Sb2 21.Kb3 Sc1 22.Sc5 Sf4 23.Sa3, bílého vytempuje 23...Se5 a vyhraje.

Pokus napadnout pěšce a6 až v okamžiku, kdy se černý král vzdálí **3.Sg5+** Ke8 4.Kc7 c2 5.Kc6 Kf7? 6.Kb6 =, nevychází pro 5...Sb2! (viz **D5**) Bílý je ke své škodě na tahu – buď se po 6.Kb6 Kd7 nechá zatlačit ke kraji, nebo po 6.Kc7 Sf6! umožní černému králi včas dojít k pěšci c2: 7.Sc1 Ke7 8.Kc6 Ke6 9.Kc5 Ke5 10.Kc4 Ke4 11.Kb3 Kd3.

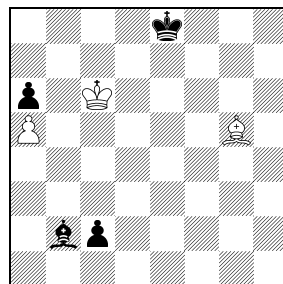
1.Se5! Aby se bílý vyhnul zugzwangu z minulých varianty, musí vynutit postup pěšce „c“. **1...Sb4** Nebo 1...c2 2.Sf4! Sa3 3.Kc6 Kd8 4.Sg5+ a dále jako v hlavní variantě. **2.Kc6 c2** Pěšec musí dopředu, po 2...Kd8 3.Sxc3 či 2...Sxa5 3.Kc5

pozice ze svůdnosti po 5...c2



4 černý vyhraje 3+3

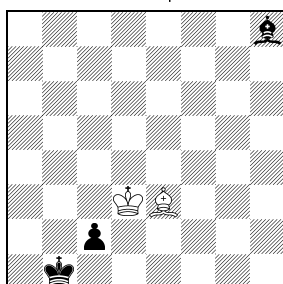
po 7.Kc6! / po 5...Sb2!



5 vzájemný zugzwang 3+4

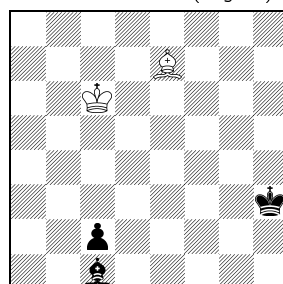
Kb7 4.Kc4 c2 5.Sf4 pěšec c2 padne. **3.Sf4!** Záchrana je možná pouze z této diagonály. Výhru černého po 3.Sb2? Sd2 4.Kb6 Kd7 5.Sa3 Se3+ 6.Kxa6 Kc6 už známe. **3...Sa3** Teď je 3...Kd8 předčasné pro 4.Sc1 a pěšec c2 padne. **4.Se3/d2/h6!** Tempo. Chybné 4.Kb6? Kd7 5.Kxa6 Kc6 (viz **D4**) jsme už rozebrali. **4...Kd8!** **5.Sg5+! Ke8 6.Kc7! Sb2 7.Kc6** (viz **D5**) Na rozdíl od svůdnosti je teď ke své škodě na tahu černý a bílý král nemusí jít na sedmou řadu. Po **7...Sf6 8.Sc1 Ke7** tak stačí sebrat pěšce c2, např. **9.Kc5 Ke6 10.Kc4 remiza**.

Pozice svůdnosti po 19...Kb1



6 černý vyhraje 2+3

Jaroslav Polášek (originál)

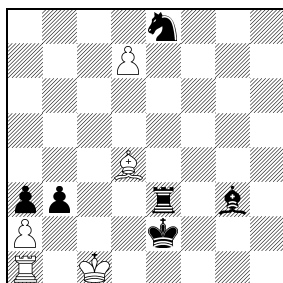


7 černý vyhraje 2+3

D7 Z předchozího diagramu 6 jste možná pochopili, že černý k výhře musí dojít králem až na b1, aby jím pokryl dvě pole krátké diagonály a3-c1. Cesta to bude předlouhá... **1...Kg4!** S tempem se přibližuje k pěšci c2 (hrozí 2...Sb2). **2.Sf8 Kg5!** Klíčový tah vyhání bílého střelce na nevýhodné pole. Po přimočarém 2...Kf3 3.Kb5(d5) Ke2 4.Kc4(a4) Sb2 5.Sh6 by bílý remizoval. **3.Sb4 Kf4 4.Kb5 Ke3 5.Ka4!** Teď už by se po 5.Kc4? Sb2 střelec na diagonálu c1-h6 včas nedostal (pole d2 kryje černý král a po 6.Sh6 si černý staví dámu se šachem). **5...Sb2!** (5...Kd3? 6.Kb3 =) **6.Sf8! Kd3 7.Sh6 Kc4 8.Sg5 Sf6!** S tempem převádí střelce na diagonálu a3-f8, aby odřízl bílého krále. **9.Sc1 Se7 10.Sh6 Sc5!** Aby po 11.Sg5 Kc3 12.Sf6+ střelce předstabil 12...Sd4. **11.Sd2** Brání tahu Kc3, ale pouze na krátko... **11...Kd3 12.Sc1 Kc3** a průniku krále na b1 nejde zamezit, např. **13.Kb5 Sf8** (či jinam) **14.Ka4 Se7** tempo **15.Kb5 Kb3** a vyhraje jako v **D6**.

D8 Na závěr perlička pro řešitele. V ní bude pro změnu utíkat černý střelec, ale marně. Nejprve musíte najít protihu černého,

Polášek (podle Kovalenka)
(Šachmaty v SSSR 1965)



8 č. táhne, bílý remizuje 5+6

k ničemu nevede 1...b2+ 2.Sxb2 axb2+ 3.Kxb2 Se5+ 4.Kc2 Sxa1 5.d8D remiza. **1...Kd3!** Oběť věže, hrozí mat. **2.Sxe3 b2+ 3.Kb1 Se5!** Opět hrozí mat! **4.d8D+ Jd6** Bílý má sice o dámu víc, ale je v těžkých problémech. **5.Dxd6+! Sxd6** Zde začíná Kovalenko (čSD6→e7). Bílý teď nesmí hned 6.Sd2? Se5 7.Sc3, po 7...Sd4! by byl v zugzwangu. Proto **6.Sf4! Sc5!** Brání tahu 7.Se5. **7.Sd2! a) 7...bxa1D+ 8.Kxa1 Kc2 9.Se3!** 9.Sc3? Se3 10.Se5 Sc1 11.Sd4 Sb2+ s matem. **9...Sd6 10.Sf4 Se7 11.Sg5 Sf8 12.Sh6; b) 7...Se3 8.Sb4 bxa1D+ 9.Kxa1 Kc2 10.Sc5! Sf4 11.Sd6 Sg5 12.Se7 Sh6 13.Sf8** v obou případech s věčným pronásledováním a remizou.

Motivem mé verze bylo přiblížit Kovalenkovu studii praktickým hráčům a nabídnout východí pozici bez nepřirozeného klubka kamenů v levém dolním rohu. Pozici lze rozehrát ještě víc (bKc1→c2, +bVc6, +bPb3, +čVh6, +čPc4) s řešením 1...cxb3+ 2.Kb1 Vh1+ 3.Vc1 Vxc1+ 4.Kxc1 a vznikla **D8**. Avšak tolik brání, navíc v prvním tahu se šachem, konstrukci poněkud znehodnocuje. Proto ji uvádím jen v notaci.