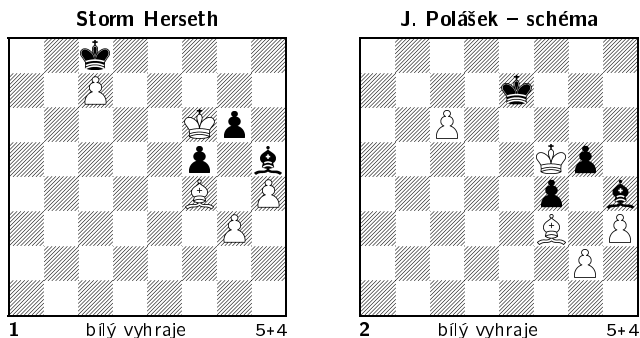


## Střelec v karanténě

Jaroslav Polášek

Začátkem května mi Michal Konopka poslal velmi zajímavou pozici **D1** s prosbou o dohledání zdroje. Nejprve zkuste najít cestu k výhře sami, je pěkná a poučná.



**D1** Název článku vám možná napověděl, že řešení spočívá v neobvyklém uzavření černého střelce. **1.g4! fxd4** Po **1...Sxg4 2.Kxg6** by černý nedokázal zastavit uvolněného pěšce h. **2.Sg3!** Černý střelec se ocitl v karanténě a nedostane se do hry. Po **2...Kd7** stačí černého vytempovat, např. **3.Kg7 Kc8 4.Kg8 Kd7 5.Kf8 Kc8 6.Ke7** a vyhraje.

Vytempovat černého lze také postupem **3.Kg5 Kc8 4.Kh6 Kd7 5.Kh7 Kc8 6.Kg7 Kd7 7.Kf6** atd. To by ve studii tolik nevadilo, protože v podstatě jde o ztrátu času. Bílý však může vyhrát rychleji – nejprve ztratit tempo **1.Sd6(e5)!** a teprve po **1...Kd7** hraje **2.g4! fxd4 3.Sg3 Kc8 4.Ke7**. Jako studie tedy pozice neobstojí a nejspíš ani tak nebyla zamýšlena. Autor diagramu **Storm Hersheth** (1897–1985) byl silný šachista – reprezentoval Norsko na několika olympiádách. V HHbV má pouze tuto „studii“ s informací „source unknown“. Mohlo tedy jít spíše o závěr partie či analýzu zajímavé koncovky. Ale asi už ani Harold van der Heijden nebude vědět, odkud pozici pořídil (snad z kartotéky gen. Fr. Macka, kde zdroj chyběl?).

**D2** Hershethovu pozici jsem posunul o řadu níž – černý tým získal větší šance – objevil se vzájemný zugwang. Do něho bílý spadne po předčasném **1.g3?! fxd3 2.Sg2 Kd6** s remízou. Bílý musí nejprve ztratit tempo **1.Se4/d5! Kd6 2.Sd5/e4!** I teď je ještě brzo na **2.g3?!** pro **2...Sxg3 3.Kxg5 f3! 4.Sxf3 Ke7 5.h4 Kf7** a král dojde do rohu a bílému zbude falešný střelec – remíza. **2...Ke7 3.Sf3 Kd6 4.g3!** Až teď, když je pěšec f4 znehyněn, takže po **4...Sxg3 5.Kxg5** blokuje vlastnímu střelci krytí pole c7. Černý tak nemá čas doběhnout králem do spásného rohu, např. **5...Se1 6.h4 Sa5 7.h5 Ke7 8.Kg6 Kf8 9.Kh7** (odřezává černého krále od spásného rohu) **9...Sb6 10.h6 Sc7 11.Sd5 Se5 12.Kg6 f3 13.h7** (hrozí **Sxf3**) **13...f2 14.h8D+ Sxh8 15.c7 f1D 16.c8D+ Ke7 17.Dc7+** s rychlým matem. **4...fxg3 5.Sg2 Ke7 6.Ke5 g4** Po **6...Kd8** je nejjednodušší **7.Kd6 Kc8 8.c7 g4 9.Sb7+ Kxb7 10.Kd7 7.hxg4 Sg5 8.Ke4!** K výhře je potřeba sebrat černého pěšce. Po **8.Kf5? Sd2 9.g5 Sa5 10.Kg6 (10.g6 Kf8) 10...Sd2 11.Kh5 Sf4** by se černý zachránil. **8...Ke6 (8...Kd6 9.Kf5) 9.Kf3 Sh4 10.Kf4 Kd6 11.g5** a vyhraje.

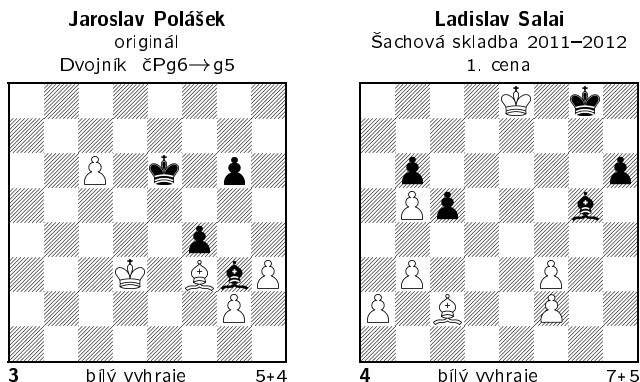


Schéma jsem rozvinul ve dvou verzích, v obou černému střelci nezbyde, než do karantény disciplinovaně vstoupit: **D3a** (diagram) Bílý musí nejprve vynutit g5, aby se mu podařilo uzavřít střelce. **1.Sd5+! 1.Se4?** Kd6 2.Ke2 Sh4! 3.Kf3 Sg5! 4.Kg4 Sh6 =. **1...Kd6 2.Ke4 Ke7 3.Kf3 g5** Vynuceno, hrozilo Kg4–g5 se získkem pěšce g6. **4.Kg4 Sh4 5.Kf5 Kd6 6.Se4!** 6.Sf3?

Ke7 7.g3? fxd3 8.Sg2 Kd6 = VZ. **6...Ke7 7.Sf3! Kd6 8.g3!** a vyhraje jako v **D2** po 4.g3.

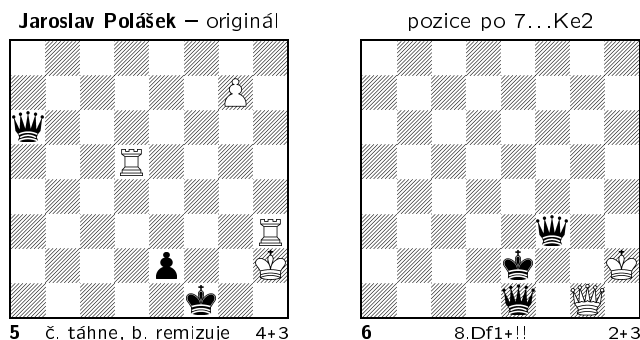
**D3b** (čP6g→g5) **1.Ke2!** Teď by po 1.Sd5+? Kd6 2.Ke4 Se1 černý včas převedl střelce na d8 s remízou. **1...Sh2 2.Kf1 2.Kf2** ztrácí čas (2...Sg3+ 3.Kf1). **2...Sg3 3.Se4!** Jinak se bílý nerozváže (3.Sd5+? Kd6 4.Ke2? Kxd5 5.c7 f3+! 6.Kxf3 Sxc7 =). **3...Kd6 4.Ke2 Ke6 5.Kf3 Se1 6.Kg4 6.Sd5+? Kd6 7.Kg4 Sa5 6...Sh4 7.Sd5+ Ke7 8.Kf5 Kd6 9.Se4!** tempo (9.g3? Sxg3 10.Kxg5 f3 =) **9...Ke7 10.Sf3 Kd6 11.g3!** a vyhraje.

Až po složení dvojníků **D3** mi Michal Konopka napsal, že **John Nunn** vyhrál v roce 1977 pozici podobnou **D2** (bKf5→e6 cKe7→c7 cSh4→e1) ztrátou tempa **1.Kf6! Sh4 2.Kf5 Kd6 3.g3!** atd. John o tom píše ve své výborné knize „Secrets of Practical Chess“ (1998), která vyšla i rusky jako „Sekrety praktických šachmat“ (2009).

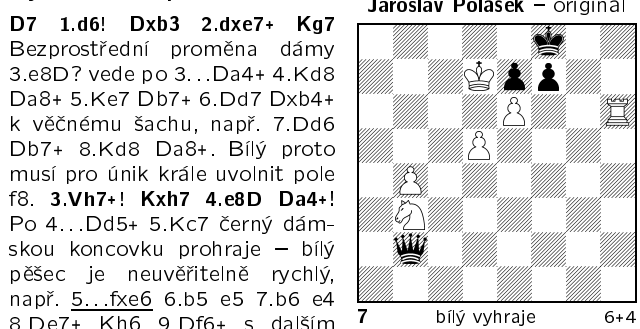
**D4** Pro zpestření si připomeňme skvělou studii Laco Salaie, ve které je uzavření střelce motivováno trochu jinak. Řešitel musí už na začátku předvídat celý průběh. Po **1.Kd7?! Sd2 2.Kc6 Sa5 3.b4! cxb4 4.Sb3+** se sice bílému podařilo zavřít černého střelce do karantény, ale **4...Kg7 5.Kd5 Kf6 6.Ke4 h5! 7.Kf4 Kg6 8.Ke5 h4 9.Kf4 Kh5** dostane do nevhody tahu bílého – výhra mu unikne kvůli vlastnímu nadbytečnému pěšci f3. Proto **1.f4! Sxf4 2.Kd7 Sd2 3.Kc6 Sa5 4.b4! cxb4 5.Sb3+ Kg7 6.Kd5 Kf6 7.Ke4 h5 8.Kf4 Kg6 9.Ke5 h4 10.Kf4 Kh5 11.f3!** a v zugzwangu je černý.

## Obětavá dáma k nezaplacení (2)

Vraťme se k tématu rubriky Čs. šachu 3/2020. Pospíšilova studie **D1** (1. cena Fritz JT70) s neobvyklým patem si říkála o dokonalejší zpracování. Nabízím dvě verze, v první se bílý pomocí patu zachrání, ve druhé se mu naopak vyhne slabou proměnou. Po této nápovědě můžete zkusit obě studie vyřešit.



**D5** Okamžitá proměna **1...e1D** vede jen k opakování tahu **2.Vf5+ Ke2 3.Ve5+ Kf2 4.Vf5+** s remízou. Černý proto šachu po sloupci f brání. **1...Df6!** Teď i bílý musí proměnu odložit, po **2.g8D? Df2+ 3.Kh1 e1D** by hrozbu matu (**4...Ke2+**) pokryl jen na chvíli **4.Dg4 De4+! 5.Dxe4 Dg1** mat. **2.Vf5+! Dxf5 3.g8D** Nečekanou obětí věže uvolní bílý cestu své dámě k poli c4, takže na **3...Df2+ 4.Kh1 e1D** přijde **5.Dc4+** s věčným šachem. **3...De5+!** Po **3...Df4+** by snadno remizovalo **4.Dg3 Dxd3+ 5.Vxg3 e1D 6.Vg1+ 4.Kh1** Teď už **4.Dg3?** nestačí, po **4...e1D** nová dáma kryje svou kolegyni na e5. **4...De4+ 5.Kh2** Černý pokryl mat na g2 a konečně si může postavit druhou dámu. **5...e1D 6.Vf3+! Dxf3** Po **6...Ke2 7.Dg2+ Kd1 8.Vf1 D4h4+ 9.Kg1** by černý o nově postavenou dámu hned přišel. **7.Dg1+ Ke2** (viz diagram 6) **8.Df1+!!** Pozoruhodná pozice, každé brání dámy vede k patu a po ústupu krále jedna z dam přestane být krytá. **8...Dxf1 pat.**



**D7 1.d6! Dxb3 2.dxe7+ Kg7** Bezprostřední proměna dámy **3.e8D?** vede po **3...Da4+ 4.Kd8 Da8+ 5.Ke7 Db7+ 6.Dd7 Dxb4+** k věčnému šachu, např. **7.Dd6 Db7+ 8.Kd8 Da8+**. Bílý proto musí pro únik krále uvolnit pole f8. **3.Vh7+! Kxh7 4.e8D Da4+** Po **4...Dd5+ 5.Kc7** černý dámskou koncovku prohraje – bílý pěšec je neuvěřitelně rychlý, např. **5...fxe6 6.b5 e5 7.b6 e4 8.De7+ Kh6 9.Df6+** s dalším

Pokračování na další straně vlevo dole

