

Hloubavý Jan Lerch

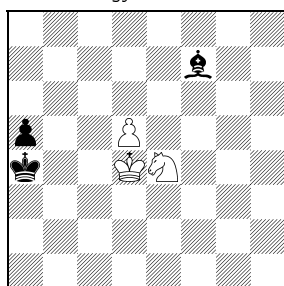
Jaroslav Polášek

Jak jste si mohli přečíst v minulém čísle na str. 239, koncem srpna zemřel **Jan Lerch** (1942–2020). Většina čtenářů nejspíš ví, že to byl silný mezinárodní mistr, který na listině FIDE figuroval jako Jan Sikora-Lerch. Méně známý je fakt, že se věnoval též studiové tvorbě – publikoval jich téměř dvacet a jedna z nich se dostala i do prestižního Alba FIDE. Také jsme spolupracovali při prověřování korektnosti studií, Honza byl velmi silný analytik a mnoho studií se mu podařilo vyvrátit. Uplatnil se též jako zkušený studiový rozhodčí – třikrát za sebou spolurozhodoval České album šachových skladeb (1998–2000, 2001–2003, 2004–2006).

Svůj styl charakterizoval v Šachové skladbě 100 (VII/2008) takto: „*Studie skládám jen příležitostně, když objevím něco zajímavého v analýzách. Nemyslím, že moje dílka patří do hlavního proudu studiové tvorby, vůbec nemám rád výměny materiálu, domnívám se, že lepší platformou pro kombináční hru zůstává souboj dvou soupeřů na šachovnici.*“

Jan Lerch

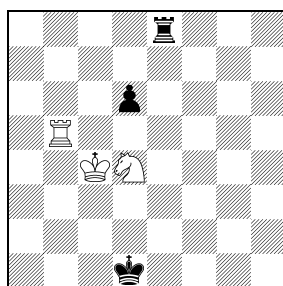
1. cena Magyar Sakkélet 1988



1 bílý vyhraje 3+3

Jan Lerch

1. cena Čs. šach 1997



2 bílý vyhraje 3+3

D1 V roce 1988 získal Lerch 1. cenu v prestižním časopise Magyar Sakkélet. **1.d6 Se8! 2.Jf6 Sc6!** Po 2...Sb5 3.Kc5 by byl černý vytempován. **3.Kc5 Sb5 4.Kb6!** 4.Jd5 Se8 k ničemu nevede (5.Jf6 Sb5 s opakováním tahů). **4...Kb4 5.Jd5+ Kc4 6.Je3+ Kb4 7.Jc2+ Ka4 8.Kc7! Se8 8...Kb3 9.Jd4+ 9.Kd8 Sh5 9...Sb5 10.Ke7 10.Je3 Se2 11.Ke7! Sb5 12.Jc2 Sc6 13.Jd4 a bílý vyhraje.** Úžasná souhra bílého krále a jezdců.

D2 Úspěšný byl i v našem časopise. V roce 1997 mu Emil Vlasák udělil nejvyšší vyznamenání: „*Zdánlivě suchá analytická pozice ukrývá nečekaný drahotkam. Po rovnocenných obranách černého vznikají dvě zrcadlové pozice se záměnou svůdnosti a řešení. Autor se oběhl bez obvyklé dvojníkové formy a celý mechanismus vychází velmi čistě.*“ **1.Kd3**

a) 1...Vc8 2.Vb7! Tempo. Tématická svůdnost 2.Vb1+?! Vc1 3.Vb2 Ke1 4.Vh2 Vc8 5.Jc2+ Kf1 6.Je3+ Kg1 7.Vg2+ Kh1. **2... d5 3.Vb6! Vc4** Nejlepší obrana, nakonec však bílý stejně vynutí tah Vc7. **4.Vb8! Vc7 4...Vc5 5.Vf8 Kc1 6.Jb3+ 5.Vh8(g8) Kc1! 5...Ve7 6.Jf5 Ve6 7.Vh1+ Ve1 8.Je3+ 6.Vh1+ Kb2 7.Vh2+ Kc1 8.Vd2 Kb1 9.Jb5 tempo a bílý vyhraje.**

b) 1...Ke1 2.Vf5 Kd1 a v této dvojníkové pozici dochází k záměně svůdnosti a řešení: 3.Vf7?! d5 4.Vf6 Ve4 5.Vf8 Ve7 6.Va8 (pozdě je i na 6.Vf1+ Ve1 7.Vf2 Ve8 8.Jf3 Kc1 9.Vc2+ Kb1 10.Jd2+ Ka1) 6...Ke1 7.Va1+ Kf2 8.Va2+ Kg1 a král má ještě jedno pole. Vyhrává však **3.Vf1+! Ve1 4.Vf2 Ve8 4... Vh1 5.Vd2+ Ke1 6.Jc2+ Kf1 7.Je3+ 5.Jf3! Kc1 6.Vc2+ Kb1 6...Kd1 7.Vd2+ Kc1 8.Jd4 Kb1 9.Jb5. 7.Jd2+ Ka1 8.Je4! Vh8 9.Jc3 a bílý vyhraje.**

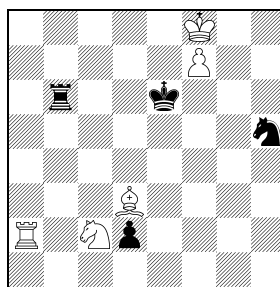
D3 složil Lerch spolu s olomouckým nadšencem **Janem Ševčíkem** (1936–2013). Po krátké předehře **1.Sf5+! Kf6!** (Střelec nelze brát v průběhu celého řešení pro vidličku Je3+.) **2.Kg8! Vb8+ 3.f8D+ Vxf8+ 4.Kxf8 d1D 5.Va6+** následuje mlýnek, který se točí oběma směry:

a) 5...Ke5 6.Ve6+ Kf4 7.Ve4+ Kg5 (7...Kg3 8.Vg4+ Kh2 9.Vh4+ Kg1 10.Vg4+ Kf2 11.Vg2+!) **8.Vg4+ Kf6! 9.Vg6+ Ke5 10.Ve6+;**

b) 5...Kg5 6.Vg6+ Kf4 7.Vg4+ Ke5 (7...Kf3 8.Se4+!) **8.Ve4+ Kf6 9.Ve6+** s věčným oběhem černého krále kolem bílého střelce. V době, kdy studie vznikla, panovalo podezření, že bílý místo forsírovaného řešení remizuje i jinak. V první variantě může po 5...Ke5 zkusit **6.Va5+ Kd6 7.Je3**, ve druhé po 5...Kg5 6.Vg6+ Kf4 **7.Jd4** (např. 7...Jg3

J. Ševčík a J. Lerch

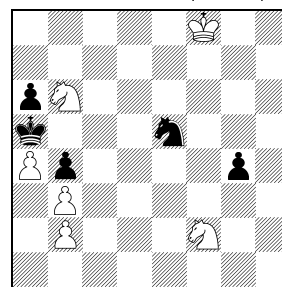
Tidskrift for Schack
1986



3 bílý remizuje 5+4

Jan Lerch

2. č. uznání Chess Life
verze J. Polášek (originál)



4 bílý vyhraje 6+5

8.Sd7 Jh5 9.Ke7 s dalším Je6+). V obou případech bílý dosáhne konsolidované pozice ve velmi složité koncovce VSJxDJ. Až sedmikamenové tabeabase ukázaly, že tudy cesta k remíze nevede, konstelací VSJxDJ totiž slabší strana prohraje. Tedy až na výjimečné pozice, z nichž jednu představuje právě naše studie. Složitost výhry je však enormní, k braní figury je potřeba více než 225 tahů. V praktické partii by tak bílý po 50 tazích reklamoval remízu. Ve skladebním šachu však 50tahové pravidlo neplatí, studie je tedy korektní.

Zbývající tři práce jsou vhodné k samostatnému řešení. Všechny se mi podařilo trochu vylepšit, snad by to Honza uvítal. Doufám, že zaujmou i vás.

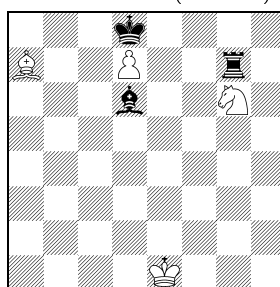
D4 Nehodí se 1.Jd5 Jd7+ 2.Ke7 Jc5 3.Jxg4 Jxb3 4.Kd6 Kxa4 a černému se podaří vyměnit posledního bílého pěšce. Lákavě vypadá 1.Jc4+?! Jxc4 2.bxc4 g3 3.Jh3 Kxa4 4.Ke7 Kb3 5.c5 s výhrou, ale černý hraje nejprve 4...a5! a po 5.c5 Kb5! 6.Kd6 a4 remizuje – dámu si stihne postavit včas. Že by k výhře vedlo 1.Jd3? Černý nemůže 1...Jxd3 pro 2.Jc4 mat a po 1...g3! 2.Jxe5 Kxb6 3.Ke7 zůstane bez figury. Pokud jste však počítali dál, zjistíte, že 3...Kc5! 4.Jf3 Kd5 5.Kd7 Ke4 6.Jh4 Kf4 7.Kc6 Kg4 vede k poziční remíze, černý král totiž nedopřeje jezdcí oddech (8.Jg2 Kf3).

1.Jxg4! Pokud jste tento tah zavrhl pro 1...Jd7+ 2.Jxd7 pat, udělali jste chybu, bílý se totiž patům vyhne! **1...Jd7+ 2.Ke7! Jxb6 3.Je5! 3.Je3? Jd5+ 4.Jxd5 pat 3...Jxa4! 4.Jc4+! Kb5 5.Jd6+ Ka5 6.Kd7! 6.Jb7+? Kb6! 7.bxa4 Kxb7 8.Kd6 Kb6 6...Jc5+ 6... Jxb2 7.Kc6 s nekrytelným matem 7.Kc6 Jxb3 8.Jb7+ Ka4 9.Kb6 a5 10.Ka6 Jc5+ 11.Jxc5 mat.**

Lerch studii uveřejnil v pozici bJf2→d5, +bPe5, čJe5→f7, čDg4 s řešením **1.Je3! Jxe5 2.Jxg4** atd. Nelíbila se mi nehrájící černá dáma, která hned zmizela ze šachovnice. Podařilo se mi ji nahradit pěšcem a jako bonus přidat několik zdánlivě logičtějším úvodníkům. Snad tato úspornější verze lépe odpovídá Honzově stylu.

Jan Lerch

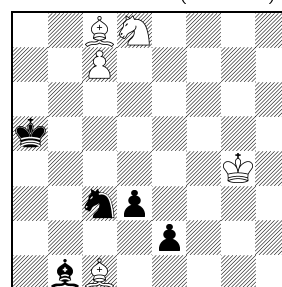
Průboj 1988
verze J. Polášek (EG 2020)



5 bílý remizuje 4+3

Jan Lerch

1. č. uznání Čs. šach 1989
verze J. Polášek (EG 2020)



6 bílý vyhraje 5+5

D5 1.Sb6+! Nutí černého krále vstoupit na nevýhodné pole. Okamžitě 1.Jh4? Sg3+ 2.Sf2 Ve7+ 3.Kf1 Vf7 střelec. **1...Kxd7 2.Jh4 Sg3+ 3.Sf2 Ve7+ 4.Kf1 Vf7 5.Kg2 Sxf2 6.Jf3 Sc5 7.Je5+ remíza.** V Lerchově originální pozici bSa7→g1, cSd6→b8 chyběla svůdnost 1.Jh4? (střelec g1 by byl ihned zlikvidován černou věží).

D6 Lerchovo oblíbené téma, které nazýval – trochu nadneseně – sériové zpracování jezdcové vidličky. Ve skutečnosti zde bílý jezdcové vidličce zabrání, dokonce ve dvou echových variantách. Dodělal jsem krátkou předehru s úvodníkem bílého. **1.Sd2 Kb6!** Po 1...e1D 2.Sxe1 by vznikla originální Lerchova pozice, ve které začínal černý, s řešením 2...Kb6 3.Sf5 atd. **2.Sf5 e1D 3.Sxe1 d2 4.Sxd2 Sxf5+ 5.Kxf5**

a) 5...Jb5 6.Sa5+ (6.c8D? Jd6+) 6...Kxa5 7.Jb7+;

b) 5...Jd5 6.Sa5+ (6.c8D? Je7+) 6...Kxa5 7.Jc6+ s výhrou.