

# Pěšci jsou duší hry

Jaroslav Polášek

Ve Švýcarsku od roku 1984 vychází čtvrtletník **i&f** (schweizerische zeitschrift für kunstschach idee & form) orientovaný na skladební šach. Časopis se skutečně píše s malými písmeny, zřejmě jde o svérázný umělecký záměr z konce minulého století. Studiovou rubriku vede Roland Ott a často uveřejňuje medailonky švýcarských skladatelů. Jedním z nich byl silný praktický hráč **Robert Fontana** (1928 – 2017), jehož studie se dobře hodí do naší rubriky. Nabízím čtyři vylepšené verze, zkuste řešit sami!

**Jaroslav Polášek**  
podle Roberta Fontany  
i&f 146 (April 2020)

1 Bílý vyhraje 6+5

**Jaroslav Polášek**  
podle Roberta Fontany  
originál

2 Bílý vyhraje 4+3

**D1 1.b6 Kd8!** Po 1...Kd7? 2.Kd4! h4 3.e5 h3 by bílý hrál 4.e6+ se šachem a získal tak rozhodující tempo 4...Kd6 5.b7 Kc7 6.f6 exf6 7.e7 s výhrou. **2.f6!** Teď už bílý na 2.Kd4? nemá čas, po 2...h4 3.e5 h3 4.f6 exf6 5.exf6 h2 6.f7 Ke7 by vznikla remízová dámská koncovka. **2...exf6+ 3.Kd6! Kc8 4.e5 fxe5 5.f5!!** Černého pěšce nesmí bílý vzít, v dalším průběhu ho použije jako ochranný štít. Po 5.fxe5? c3 6.e6 c2 7.e7 c1D 8.e8D+ Kb7 9.Dd7+ Kxb6 10.Dc7+ Ka6 je výměna dam 11.Dxc6+ Dxc6+ 12.Kxc6 k ničemu, protože černý staví dámu se šachem. **5...c3 6.f6 c2 7.f7 c1D 8.f8D+ Kb7 9.Da8+!! Kxa8 10.Kc7** Černý má dámu víc, ale vlastní pěšec překáží spásnému šachu. Nezabrání tak proměně bílé dámy a následnému matu na b6 či b7, např. **10...De3 11.b7+ Ka7 12.b8+ Ka6 13.Db7 mat.**

**D2** V koncovkách většinou platí pravidlo rychlé centralizace krále. Zde je však postaveno na ruby. Po 1.Kg2? Kb7 2.Kf3 Kc6 3.d4 Kd5 4.Ke3 e5! 5.dxe5 Kxe5 6.f4+ Kd5 černý snadno remizuje. **1.d4! Kb7 2.d5! a) 2...e6 3.f4 Kc7 4.Kg2 exd5 5.f5 d6** Nebo 5...Kd8 6.Kf3 Ke7 7.Ke3 Kf6 8.Kd4 Kxf5 9.Kxd5. **6.f6 Kd7 7.c6+ a vyhraje; b) 2...Ka6! 3.f4 Kb5** V této pozici s nepatrnou změnou (bKh1→b2) začínala Fontanova studie (Schweizerische Schachzeitung 1943). **4.c6! Kb6!** Po 4...dxc6 5.d6 exd6 6.f5 je pěšec nezadržitelný. **5.d6! 5.f5? Kc7! 5...exd6 6.f5 Kc7 7.f6 Kd8 8.f7** nebo **8.c7+ s výhrou.**

V dalších dvou studiích hrají pěšci klíčovou roli.

**Jaroslav Polášek**  
podle Roberta Fontany  
i&f 145 (Januar 2020)

3 Bílý vyhraje 8+7

**Jaroslav Polášek**  
podle Fontany a Iseneggera  
i&f 145 (Januar 2020)

4 Bílý vyhraje 5+4

**D3 1.Jg5+! 1.Kxf5? Kg8! 1...Kg8!** Po 1...hxg5 2.Kxf5 by včas ožila bílá baterie 2...Kg8 3.h6 a1D 4.h7+ Kxh7 5.g8D+ Kxg8 6.Sxa1. **2.Ke6! a1D 3.Jh7! Da6+** Jezdec byl tabu (3...Kxh7? 4.g8D+). **4.Ke7 b5** Černý si zkouší postavit druhou dámu, po 4...Kxh7? 5.Kf7 by nepokryl mat. **5.Jf6+ Dxf6+ 6.Kxf6 bxc4 7.bxc4 a5 8.Kg6 a4 9.Kxh6 a3 10.Kg6 a2 11.h6 a1D** Dámu si postavil, ale dostane **12.h7 mat.**

Původní Fontanova studie z Schweizerische Schachzeitung 1948 začínala až o tah později v pozici s bPe2→e3 a bez čPf5, což umožňovalo vedlejší řešení 1..Je4.

**D4 1.f6+! Kxf6 2.exf7 Ke7 3.f8D+! Kxf8 4.g7+ Kg8 4...Kf7 5.Se6+; 4...Ke7 5.g8D a1D 6.De6+ Kf8 7.Dd6+ Ke8 8.Sd7+ Kf7 9.Se6+ Kf6 10.Sg4+ 5.Se6+ Sf7 6.Sf5 a1D 7.Sh7 mat** nebo **6...Sg6 7.Kxg6 a1D 8.Se6 mat.**

V původní studii (Schweizerische Schachzeitung 1945) byl navíc zbytečný čPg4 a řešení bylo kratší s nevýrazným úvodníkem.

**L. Sedlák a J. Polášek**  
podle 4. ceny ÚV ČSTV 1975  
originál

5 Bílý vyhraje 5+5

**Jaroslav Polášek**  
podle Ludka Sedláka  
originál

6 Bílý vyhraje 5+5

**D5** Přidáním dvou tahů k Ludkově studii z roku 1975 se mi podařilo zmnožit jeho tematický průlom. **1.Kd2**

**a) 1...Kf6 2.Kd3 2.Kc3 Ke6 3.Kd3 Kf5** zbytečně ztrácí čas. **2...Kf5 3.e4+! dxe4+ 4.Kc4 Ke6 5.Kc5! 5.d5+?! Kd6 6.Kd4 e3! = 5...f5 6.d5+ Kd7 7.Kd4! Kd6 8.e3** a černý je v zugzwangu; **b) 1...Kd6 2.Kd3 f5** Zde začínala původní studie. **3.Kd2!** Poté, co bílý vynutil oslabení f5, vrací se králem zpět! Předčasně by bylo 3.e4 pro 3...dxe4! 4.Ke3 Kd5. Teď je však černý v zugzwangu: Po **b1) 3...Kc6** pronikne bílý na královské křídlo **4.Ke1 Kd6** Po 4...Kb5 je výhra relativně snadná 5.Kf2 Kc4 6.Kf3 Kc3 7.Kf4 Kd2 8.Kxf5 Kxe3 9.Ke5 Kxe2 10.Kxd5 Kf3 11.Ke5! Kg3 a dál např. 12.Ke4 Kxh3 13.Kf3 Kh2 14.Kf2 **5. Kf2 Ke6 6. Kf3 Kf7 7. Kf4 Kf6 8. e4! fxe4 9. e3** a černý je znovu v zugzwangu; **b2) 3...Kd7!** Černý si nechává možnost pokrýt obě křídla, po 4.Ke1 by včas doběhl na g5 s remízou. Přijde ale nečekané **4.e4!!** Po 4...dxe4 by bílý král pronikl na královské křídlo 5.Ke3 Kd6 6.Kf4 Kd5 7.e3! Černému nezbyvá než **4...fxe4** s nadějí na 5.Ke3 Kc6 6.Kf4 Kc5 7.Ke5 Kc4 8.e3 Kd3 s remízou. Přijde však **5.Kc3! Kc6 6.Kb4 e3** (6...Kb6 7.e3) **7.Ka5** a bílý obsadil kritické pole pěšce d5 a vyhraje.

V HHdbV je u původní Ludkovy studie několik chyb. V hlavní variantě **b2)** je místo logického 5...Kc6 překlep 5...Kd6. Další pokračování tak nedává smysl. Bohužel tzv. vyvracecí studii se často dopouštějí metodické chyby – analyzují pouze řešení uvedené v HHdbV a nevíšimnou si zjevného překlepu, kterému se Harold Heijden při ručním pořizování své gigantické databáze nemohl vyhnout. A tak v roce 2007 jistý I. Mihoci označil studii za nekorektní, černý se prý zachrání tahem 7...Ke6! (11/2007). Přitom stačilo, aby si řešení ověřil v EG 47/1977 (#02916), kde bylo uvedeno správně, a zjistil by, že král stojí na c6 a proto na e6 táhnout nemůže.

U studie je navíc chybně uveden rok a významnosti (1973, 3. č. uzn.). Z předběžného rozsudku bylo pro nekorektnost vyloučeno několik prací, takže studie nakonec získala 4. cenu (*Metodický dopis, ČSTV 1978/7*).

**D6 1.Jxe5!** Svůdné 1.Jd2?! vyvrací 1...Ke3! 2.Kxd6 (2.Jc4+ Kxd4 3.Jxd6 e4) 2...exd4 3.Jb3 Kf2 4.g3 Kg2 5.Ke5 Kxh2 6.Kf4 Kh3 7.Jxd4 g5+ a poslední pěšec bílého padne – remíza. **1...dxe5 2.g3+! Kf5 3.d5 e4 4.d6 e3 5.d7 e2 6.d8D e1D 7.Df8+ Kg5 8.h4+ gxh3 9.Df4+ Kh5 10.Dh4 mat.**

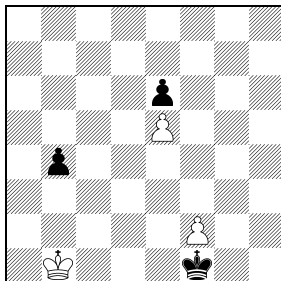
Zde jsem použil motiv z Ludkovy složitější pěškovky, která sice získala 2. cenu v okružním turnaji 1983–1984, ale později se ukázalo, že je neřešitelná. Navíc ani závěr nebyl jednoznačný.

Studii **D7** mi dal k řešení Emil Vlasák. Nakonec jsem ji vyřešil, ale dala mi zabrat. Zkuste to také, řešení je velmi překvapivé. Nabízející se 1.f4 b3! 2.f5 exf5 3.e6 f4 4.e7 f3 5.e8D f2 6.De4 k cíli nevede pro 6...b2 a černý se zachání patem. Nepomůže ani vyčkávací taktika 2.Kb2 pro 2...Kg2! 3.Kxb3 Kg3 4.f5 (dál už bílý vyčkávat nemůže) 4...exf5 5.e6 f4 6.e7 f3 7.e8D f2 a bílému králi chybí tempo k tomu, aby se včas stihl přiblížit k pěšci „f“.

Vyhrává fantastické **1.f3!** Po **1...b3 2.f4** vznikne totiž oboustranná nevýhoda tahu. Černý si každým svým tahem pohorší. **2...Kg2** Nepomůže se ihned zbavit nadbytečného pěšce 2...b2 pro 3.Kxb2! Kg2 4.Kc2 a bílý král je u pěšce f2 včas, protože černý musí ztratit ještě další tempo napadením f4. **3.f5!** Teď už

bílý vyčkávat nemůže, jeho král stojí ideálně a dalším tahem by si jen pohoršil (3.Kc1? b2+). 3... **exf5 4.e6 f4 5.e7 f3 6.e8D f2** Dál už je výhra věcí dobré techniky. Nejprve je potřeba přiblížit dámu a zahnat černého krále pod pěšce. 7.Dg6+ Po neopatrném 7.De2? b2! či 7.De4+? Kf1! (7...b2+? je předčasné pro 8.Kd2!) 8.Kc1 Kg1 9.Dg4+ Kh2 10.Df3 b2+! by se černý zachránil. 7...Kf3 8.Dh5+ Kg2 9.Dg4+ Kh2 10.Df3 Kg1 11.Dg3+ Kf1 Dál už není řešení jednoznačné, nejjednodušší je **12.Kc1 b2+** (12...Ke2 13.De5+ Kf3 14.Dd5+) **13.Kxb2 Ke2 14.Dg2 Ke1 15.Kc2 f1D 16.Dd2 mat**, Richard Becker uvádí **12.Kb2** Ke2 13.Dg2 Ke1 14.Kc3! b2 15.De4+ Kd1 16.Dc2+ Ke1 17.Dxb2! f1D 18.Dd2 mat.

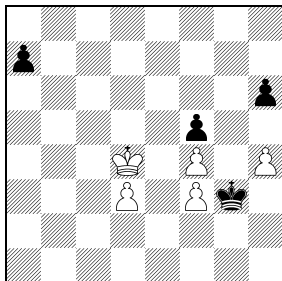
**Richard Becker**  
Diagrammes 2010



7 Bílý vyhraje

**Oldřich Duras**

Šach 1942, oprava J. Polášek



8 Bílý vyhraje

**D8 1.Kc4!** Po zdánlivě logičtějším 1.Kc5? Kxf4 2.d4 a5 3.d5 se černý zachránil tahem 3...a4, protože bílý nemůže pěšce „a“ zadržet (po 4.Kb4? Ke5 by dokonce prohrál). Teď se hra větví do dvou variant s echovým dobytím dámy (po diagonále a vertikále): **a) 1...Kxf4 2.d4 a5 3.d5 Ke5 4.Kc5 a4 5.d6 Ke6** (5...a3 6.d7 a2 7.d8D a1D 8.Dd6 mat) **6.Kc6 a3 7.d7 a2 8.d8D a1D 9.De8+ Kf6 10.Dh8+; b) 1...Kxf3 2.d4 Kxf4 3.d5 Ke5 4.Kc5 f4 5.d6 Ke6 6.Kc6 f3 7.d7 f2 8.d8D f1D 9.De8+ Kf6 10.Df8+ a vyhraje.**

Oldřich Duras studii uveřejnil ve vzdušnější pozici bez dvojice pěšců h4/h6, což umožňovalo černému záchranu 1...Kxf4 2.d4 Kg5! 3.Kc5 Kf6 4.Kc6 Ke7 5.Kc7 Ke6! 6.Kc6 Ke7 s remízou. Durasovu pozici jsem musel ještě upravit posunutím cPa6→a7. S cPa6 by černý překvapivě remizoval po 1...Kxh4! 2.d4 Kg3 3.d5 h5 4.d6 h4 5.d7 h3 6.d8D h2 7.Dg8+ Kf2 8.Dh7 Kg2 (dámskou koncovku po 9.Dxf5 udrží). V naší studii bílý snadno vyhraje 9.Dg7+ s dalším 10.Dxa7 a výměnou dam.

## Česká republika a Slovenská republika

Vzhledem k nejasné epidemiologické situaci jsou termíny konání turnajů ve hvězdách. Protože nemáme křišťálovou kouli jako někteří vyvolení, kalendář raději nezveřejňujeme.

### Řešení ze strany 308

**D1: 26...Dxc4! 27.bxc4 Vxb1+ 28.Vd1 Vaa1 29.g3 Vxd1+ 30.Kg2 Ve1 31.Db2 dxe5 32.Db5 Ve2+ 33.Kh3 Vh1 34.De8+ 34.Dxc5 Vhxh2+ 35.Kg4 f5+ 36.Kg5 Vh5 mat. 34...Kg7 35.Dxf7+ Kxf7 a bílá se vzdala, Saňková – Turčan, Tatro 2020.**

**D2: 27.Sxh7+! Kxh7 28.h6 Jg8 28...Jg6 29.hxg7+ Kxg7 30.Df6+ Kg8 31.Sh6. 29.hxg7+ Kxg7 30.Dh2 Vfb8 30...Sg6 31.Dh8+ Kf7 32.Vdf1+ Ke7 33.Dg7+ Sf7 34.Vh7. 31.Sh6+ a černý se vzdal, Ponkratov – Makarjan, Rusko 2020.**

**D3: 17...Jxg4! 18.Sxg4 Dh4 19.h3 h5 20.Sd1 Se4! 21.Sg4 Sh2+! 22.Kxh2 hxg4 23.c7+ Kf8 a bílý se vzdal, Iljušenok – Predke, Rusko 2020.**

**D4: 29...Da1! 30.Dxc4 Df1! 31.Je6+ fxe6 32.Dc7+ Kh6 33.Vg2 33.Sc4 Vd1 34.g4 Dh1+ 35.Kg3 Sh4 mat. 33...Vxd5 34.g4 g5 a bílý se vzdal, S. Hansen – Thybo, Dánsko 2020.**

**D5: 26.c7! Vxb4 27.Dxb4! a černý se vzdal, Alexandrov – Pogosjan, Bělorusko 2020.**

**D6: 10...Jxf2! 11.Kxf2 Dh4+ 12.Sg3 Dd4+ 13.Ve3 13.Kf1 f6! 13...f5! 14.cxd5 f4 15.Sxh7+ Kxh7 16.Dxd4 Jxd4 a bílý se vzdal, Sjugirov – Paravjan, Rusko 2020.**

**D7: 25...Dg5! a bílý se vzdal, Zabotin – Gorjačkinová, Rusko 2020.**

**D8: 21...Dxf2+! a bílý se vzdal, L. Johansson – Papp, Německo 2020.**

**D9: 33...Vxe5! 34.dxe5 d4 35.Dxd4 Dxf3+ 36.Kh2 Sc6 37.Dd2?? 37.Vg1 Df2+ 38.Jg2 Jxg5. 37...Dxh1+ a bílý se vzdal, Agdestein – Urkedal, Norsko 2020.**

**D10: 32.Vxd7+! a černý se vzdal (32...Kxd7 33.Se2+ a 34.Vxg3), Runič – Miljanič, Černá Hora 2020.**

**D11: 56.a5+! Kxa5 57.d6 Ve1+ 57...Vd1? 58.Vc5+ Kb6 59.Vd5! Ve1+ 60.Kf5 Ve8 61.d7 Vd8 62.Ke6. 58.Kd5 Vd1+ 59.Ke6 Ve1+ 60.Kf7 Vd1 61.Ke6 Ve1+ 62.Kf7 Vd1 remíza, Basso – Sahidi, Bojnice 2020.**

**D12: 30.Vd8 Ja4 31.De5! Kf8 32.Dh8+ Ke7 33.Sf6+! a černý se vzdal, Postny – Elsness, Norsko 2020.**

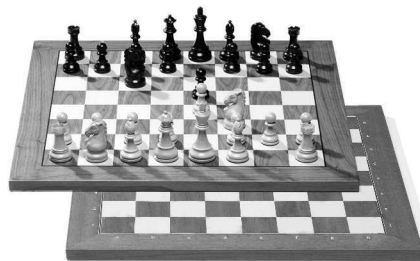
# DGT Pi a šachovnice 2. generace

Nejvýkonnější šachový počítač s ELO až 3 360.

S více než deseti volitelnými šachovými motory.

Kompatibilní s elektronickými šachovnicemi DGT.

Dvě v jednom: DGT elektronické šachovnice 2. generace jsou jak pro domácí, tak i turnajové použití. Výběr: 3 barvy dřeva, 1x plast, 8 typů figur.



sachy.biz



**HSH**® Šachové potřeby, literaturu a antikvariát najdete na [www.sachy.biz](http://www.sachy.biz) a v prodejně H.S.H Sport, Pivovarská 13, Praha 5. Telefon: 224 827 443.

