

## Skladatelská soutěž 2020

## předběžný výsledek (dokončení)

Emil Vlasák, mezinárodní rozhodčí FIDE

Dokončujeme předběžný výsledek z minulého čísla:



B5 č. táhne, bílý remizuje 5+7



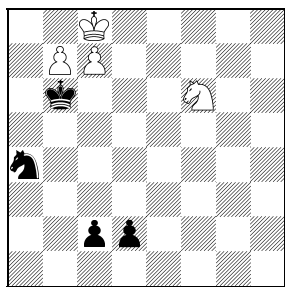
B6 bílý vyhraje 6+8

## 5. čestné uznání – Amatzia Avni č. 8, 1/2020

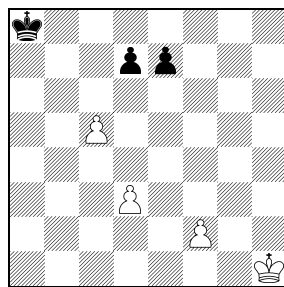
B5 Bílý čelí prudkému matovému útoku, ale zachrání se několika motivy spojenými s patem, vidličkou a opakováním pozice. 1...**Ve8+** K ničemmu nevede 1...**Sf3+** 2.**Ke3 Jf5+** 3.**Kxf3 Jxh4+** 4.**Ke3** ani 1...**Sc2+** 2.**Ke3 Jf5+** 3.**Kd2 Jxh4** 4.**Kxc2**. 2.**Kd5** Jinam nelze: 2.**Kf4?** **Vf8+**, 2.**Kd3?** **Se2+**. 2...**Jf5!** Silný úder s matovou hrozbou. 3.**Ve4** Jezdec je tabu: 3.**Dxf5?** **Kc7!** 4.**Df4 Sf3+** nebo 4.**Vf4 Sa4**. 3...**Vxe4** 3...**Sa4** 4.**Vxe8+** **Kc7** 5.**Vc8+** **Kxc8** 6.**Dxf5** přechází do hlavní varianty. 4.**Dxf5** 4.**Kxe4?** **Jg3+**. 4...**Kc7!** Hezká šance, po 4...**Ve5+** 5.**Kxd6!** **Vxf5** je pat. Slabší je také 4...**Ve6** například pro 5.**Df8+** **Kc7** 6.**Db8+** **Kxb8** pat. 5.**Kxe4!** Ale ne 5.**Dxe4??** **Sa4!** s nekrytelným matem. 5...**Sc2+** 6.**Kd5 Sa4!**? 6...**Sxf5** pat. 7.**Ke4 Sc2+** 8.**Kd5** s nekonečným opakováním pozice. Pěšcovka po 8.**Kf4?** **Sxf5** 9.**Kxf5** **Kc6** by byla prohraná.

## 6. čestné uznání – Alexander Avedisián (Uruguay) č. 82, 10/2020

B6 Předehra s úvodním bráním není příliš zdařilá, ale fantastický 3. tah bílého zasluhuje pozornost. 1.**Sxg4!** 1.**axb4?** **d5**. 1...**d5+!** 1...**bxax3?** 2.**Se6**, proto nejdřív ucpává diagonálu. 2.**Ke5!** **bxax3** 3.**Sh5!** Velmi pěkný tah. 3...**a2** 3...**Kxh5** 4.**Kf5** **a2** 5.**Jc7 a1D** 6.**Je6** vede do hlavní varianty. 4.**Jc7 a1D** 5.**Je6+** **Kxh5** 6.**Kf5!** **Df1+** 7.**Jf4+** **Dxf4+** 8.**gxf4** **a vyhraje**. K výhře nestačilo 3.**Sf5?**, protože po 3...**a2** 4.**Jc7 a1D** 5.**Je6+** **Kh5** střele na **f5** překáží: 6.**Kf6** **Da6!** 7.**Sxd3** (7.**Ke5** **Dd6+!**) 7...**Dxd3** 8.**Jf4+** **Kg4** 9...**Jxd3** **Kxg3** 10.**Ke5** **h5** 11.**Kxd5** **h4** 12.**Kxd4** **Kf3=**.

Hlinka, Polášek a Kekely  
spec. čestné uznání

B7 č. táhne, bílý remizuje 4+4

J. Polášek podle Fontany  
spec. čestné uznání

B8 bílý vyhraje 4+3

## spec. čestné uznání – Hlinka, Polášek a Kekely č. 4, 3/2020, KaS

B7 Za podobné schéma ve značně výpravnější verzi už Hlinka a Kekely dostali 2. speciální cenu v soutěži Carlsson MT 2013. Odlehčené provedení má svůj význam, zvlášť když je založeno na atraktivním souboji čtveřice pěšců před proměnou. Když už ale odlehčovat, tak pořádně. Proto se mi tato verze líbí víc, než v soutěži také publikovaná skladba Hlinka+Kekely, a vybral jsem ji k vyznamenání.

1...**Ka6!** Ustupuje z budoucího šachu, protože k ničemmu nevede 1...**d1D** 2.**b8D+** **Ka5** 3.**Da8+** **Kb5** (3...**Kb4** 4.**Jd5+** **Ka3** 5.**Je3**) 4.**Jd5** **Jb6+** (4...**c1D** 5.**Kb8=**) 5.**Jxb6** **c1D** 6.**Kb8** **Dd6** 7.**Dd5+** **Dxd5** 8.**Jxd5** nebo 1...**Kc6** 2.**Kb8** **c1D** 3.**c8D+** **Kb5** 4.**Dd7+**. 2.**Jd7!** 2.**b8D?** **Jb6+** 2...**Jb6!** Nebo 2...**c1D** 3.**b8D** **d1D** (3...**Dc6** 4.**Kd8**) 4.**Db4!** s hrozbou 5.**Jb8+**. 3.**Jxb6** **c1D** 4.**b8D** **Dc6!** 4...**d1D** 5.**Db7+** **Ka5** 6.**Jd5**. 5.**Jd7** **d1D** 6.**Da8+** **Dxa8+** 7.**Jb8+** **Kb5** pat.

## spec. čestné uznání – J. Polášek podle Fontany č. 2, 11/2020, KaS

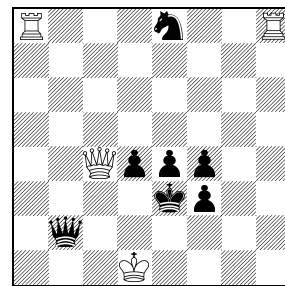
B8 1.**d4!** **Kb7** 2.**d5!** **Ka6!** Druhá zajímavá varianta je 2...**e6** 3.**f4** **Kc7** (3...**exd5** 4.**f5** **d4** 5.**Kg2**) 4.**Kg2/g1** – král směřuje na **e3** – 4...**exd5** 5.**f5** **Kd8** 6.**Kf3/f2** **Ke7** 7.**Ke3** **Kf6** 8.**Kd4** **Kxf5** 9.**Kxd5**. 3.**f4** **Kb5** A dále podle Fontany 1943. 4.**c6!** **Kb6** 4...**dxcc** 5.**d6** **exd6** 6.**f5**. 5.**d6!** 5.**f5?** **Kc7!** 6.**cxd7** **Kxd7** 7.**Kg2** **Kd6=**. 5...**exd6** 6.**f5** **Kc7** 7.**f6** **Kd8** 8.**f7** nebo 8.**c7+**. Tenhle duál Fontanově vycítají, ale mně příliš nevdají, protože každý

vidí, že řešení končí. Ve Fontanově studii zůstává bílý král v rohu a vše rozhodou pěšci. Jaroslav svou předehrou tento paradox ještě zvýraznil.

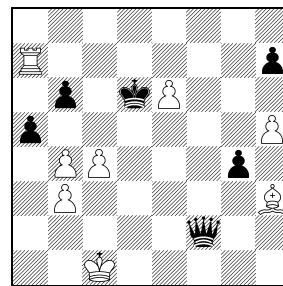
## spec. čestné uznání – P. Krug č. 68, 8/2020

B9 Po krátkém úvodu vznikne zajímavá symetrická pozice. V dobrých studiích s podobnou koncepcí bývají symetrické obrany vyvráceny různě v závislosti na vzdálenosti od kraje šachovnice. Zde bohužel takový efekt chybí – řešení není reciproční záměna, ale pouhá symetrie. Různá vzdálenost se bohužel projeví jen tím, že v jedné variantě je duál. Proto nemohu udělit vyšší vyznamenání, nicméně zajímavá hra s dvojnásobnou obětí na **e2** i tak pozornost zasluhuje.

1.**Da2!** **De2+!** Nestačí 1...**f2** 2.**Dxb2** **f1D+** 3.**Kc2** **Dd3+** 4.**Kc1** nebo 1...**Dxa2** 2.**Vxa2** **Jf6** 3.**Ke1** **Jg4** 4.**Kf1** **d3** 5.**Vg8**. 2.**Dxe2+** **fxe2+** 3.**Ke1** **Jd6** 4.**Va2!** Pokus 4.**Vh2** **f3** 5.**Vxe2+** **fxe2** 6.**Va2** **d3** 7.**Vxe2+** **vázne** na 7...**Kd4!** 8.**Vd2** **e3** 9.**Vh2** **Kc3**. 4...**d3!** 4...**f3** 5.**Vxe2+** **fxe2** 6.**Vh3+**. 5.**Vxe2+** **dxe2** 6.**Vh2** **f3** 7.**Vxe2+** **Kf4** 8.**Vd2!** Proti svůdnosti je jezdec napaden a to dává věži tempo k převodu do týla. 8...**Jf5** 9.**Vd8!** **e3** 10.**Vf8** **Kg4** 11.**Vg8+** **Kh3** 12.**Vf8** **Kg4** 13.**Vg8+** **Kf4** 14.**Vf8** **remíza**. Ve druhé variantě 3...**Jf6** 4.**Vh2!** **f3** 5.**Vxe2+** **fxe2** 6.**Va2** **d3** 7.**Vxe2+** **Kd4** **remizuje** jednak symetrické 8.**Vf2!**, ale také 8.**Va2** **e3** 9.**Va4+!**, protože věž je o řadu dál.

Peter Krug  
spec. čestné uznání

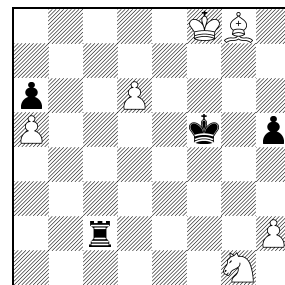
B9 remíza 4+7

V. Samilo a S. Tkačenko  
pochvalná zmínka

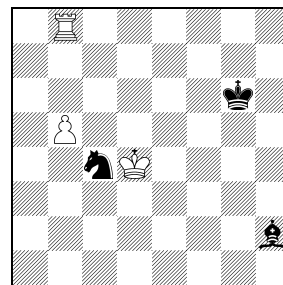
C1 remíza 8+6

## Pochv. zm. – Vladimír Samilo a Sergej Tkačenko (Ukrajina) č. 96, 12/2020

C1 1.**Vd7+** **Kc6!** Bílý se zkonsoliduje po 1...**Kxe6** 2.**Sxg4+** **Kf6** 3.**Sd1!** nebo 1...**Ke5!** 2.**Sxg4!** **Df4+** 3.**Vd2** **Kf6** (3...**Dxg4?** 4.**e7**) 4.**Se2** **axb4** 5.**Sd3!** nebo 4...**De5** 5.**bxax5** **Dc3+** 6.**Vc2** **Da1+** 7.**Kd2** **Dxa5+** 8.**Kd3** **Df5+** 9.**Kd2** **Dxe6** 10.**b4**. 2.**Sxg4** 2.**b5+?** **Kc5** 3.**Sxg4** **Kb4**. 2...**Df4+** 2...**a4** 3.**Sf5** **Dc3+** 4.**Kd1** **axb3** 5.**Vd5=** 3.**Kb2!** Míří na **a3**, slabší je 3.**Vd2** **Dxg4** 4.**b5+** **Kc5** 5.**e7** **De4** nebo 3.**Kc2** **Dxg4** 4.**b5+** **Kc5** 5.**Kc3** **Dg3+** 6.**Kc2** **Dh3**. 3...**Dxg4** 3...**axb4** 4.**e7** 4.**b5+** **Kc5** 5.**Ka3!** **Dxe6** 6.**Vd5+** **Svůdnost** 6.**Vd1?** **h6!** 7.**Vd5+** (7.**Vd2** **De5** 8.**Vd1** **Dxh5**) 7...**Dxd5** 8.**cxd5** **Kxd5** a koncovku bílý nezachrání: 9.**b4** **axb4+** 10.**Kxb4** **Kd4!** 11.**Kb3** **Kc5** 12.**Kc3** **Kxb5** 13.**Kd4** **Ka4** 14.**Ke5** **b5!** 15.**Kf5** **b4**. 6...**Dxd5** 7.**cxd5** **h6!** Po 7...**Kxd5** je nejedno dušší 8.**h6**, například 8...**Kc5** 9.**Ka4** **Kd6** 10.**b4** **axb4** 11.**Kxb4** **Kd5** 12.**Kc3** **Kc5** 13.**Kb2** **Kxb5** 14.**Kb3**. 8.**d6!** Hezké odlákání krále. Nestačí okamžité 8.**b4+**? **axb4+** (šach, tempo) 9.**Kb3** **Kxd5** 10.**Kxb4** **Kd4!** 11.**Kb3** **Kc5**. 8...**Kxd6** 9.**b4** **axb4+** 10.**Kxb4** **Král** je na **d6** místo **d5** a to stačí k záchraně. 10...**Kd5** 11.**Kc3!** **Kc5** 12.**Kd3!** **Kxb5** 13.**Ke4** **Kc5** 14.**Kf5** **b5** 14...**Kd6** 15.**Kg6** **Ke7** 16.**Kxh6** **Kf6** 17.**Kh7** **b5** 18.**h6** **Kf7** 19.**Kh8** **b4** 20.**h7** vede k patu. 15.**Kg6** **b4** 16.**Kxh6** **b3** 17.**Kg7!** **b2** 18.**h6** **b1D** 19.**h7** **remíza**. Centrum studie – motiv v pěšcovce – je pěkný. Nejsm si ale jist, zda mu přílišné rozehrání spíš neškodí. Úvod s dáмой je bez počítače těžko stravitelný a efekt 5.**Vd5+**/5.**Vd1** by fungoval dobře v případě, kdyby svůdností byl tah 5.**Vd5+**; bohužel je to ale naopak.

Stanislav Nosek  
pochvalná zmínka

C2 č. táhne, bílý vyhraje 6+4

D. Navara a J. Polášek  
pochvalná zmínka

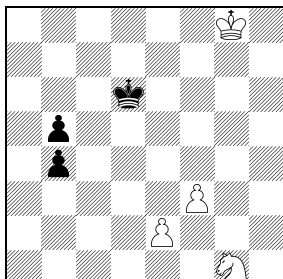
C3 bílý vyhraje 3+3

## pochvalná zmínka – Stanislav Nosek (Česko) č. 16, 2/2020

C2 1...**Vc8+** Tak získá pěšce **d6**. 2.**Kf7!** Po 2.**Ke7?** **Vxg8** 3.**d7** **Vg7+** 4.**Kd6** **Vxg1!** 5.**d8D** **Vd1+** 6.**Kc7** **Vxd8** 7.**Kxd8** **Kg4** černý snadno remizuje. 2...**Vd8** 3.**Sh7+** **Ke5** 4.**Ke7!** Koncovka po 4.**Jf3+**?! **Kxd6** 5.**Sg6** **Vc8** 6.**Sxh5** **Vc5** 7.**Sg6** **Vxa5** je ověřená EGTB remíza. 4...**Vxd6** 5.**Jf3+** **Kd5** 6.**Jg5!** Dominance. 6...**Vh6** Nebo 6...**h4** (hrozba) 7.**Se4+** **Kc5** 8.**Je6+**. Podobné je 6...**Kc6** 7.**Se4+** **Kc7** 8.**Je6+** 7.**Se4+** Po 7.**Sg8+**? **Kc5** 8.**Je6+** **Kb5** 9.**Kf7** **h4!** 10.**Kg7** **Vh5** by věž vyklouzla. 7...**Kc5** 8.**Jf7**. Malá vkusná studie na dominaci.

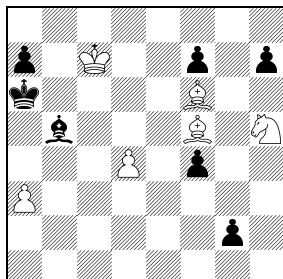
**pochvalná zmínka – D. Navara a J. Polášek** (Česko) č. 2, 9/2020, KaS  
**C3 1.Vg8+ 1.Vh8 Se5+ 1...Kf7! 2.Vg2 Jd6 3.b6** Střelec je chycen: 3...Sg3 4.Vxc3! 3...Jf5+ 4.Ke4 Jd6+ 5.Kd5 Podobná situace, 5...Sf4 6.Vf2 5...Jc8! Dobrá obrana, po 6.b7 Je7+ si střelec diagonálu pohlídl a nestačí ani 6.Vxh2 Jxb6+ 7.Kc6 Jc4!. Poslední trumf ale ponese bílý. **6.Vf2+!** Nutí černého krále jít na nevýhodné pole. 6...Ke8 Po 6...Kg7 např. 7.b7 Je7+ 8.Ke6. **7.Vxh2 Jxb6+ 8.Kc6 a vyhraje.** Zde už se jezdec proti věži nezachrání, například 8...Jc8 9.Vh8+ nebo 8...Jc4 9.Kc5 (nebo 9.Ve2+ Kf7 10.Ve4) 9...Je5 10.Ve2. Maličkost s logickým obsahem vhodná do řešitelských soutěží.

**E. Gasimov a I. Aliev**  
pochvalná zmínka



**C4** bílý vyhraje 4+3

**Jan Sprenger**  
pochvalná zmínka

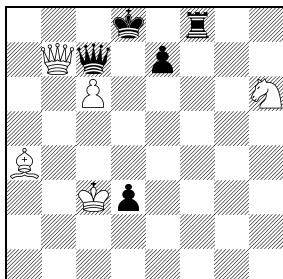


**C5** remíza 6+7

**pochv. zm. – Elmar Gasimov a Ilham Aliev** (Ázerbájdžán) č. 94, 12/2020  
**C4 1.f4! e3? b3 2.Je2 b4 3.Jg3 Kc5 4.Jf1 Kc4 5.Jd2+ Kd3= 1...Kd5 1...b3 2.Jf3 b2 3.Jd2 Kd5 4.f5 Ke5 5.e4. 2.f5 Ke5 3.e4 Kxe4 3...b3 4.Jf3+ Kxe4 5.f6 Ke3 6.Je1 vede do hlavní varianty. 4.f6 b3 5.Jf3! Ke3 5...Kxf3 6.f7 b2 7.f8D šach. 6.Je1 Kd2 7.Jd3! Kxd3 8.f7 b2 9.f8D b1D 10.Df5+ a vyhraje.** Příjemná koncovka s opakovanou obětí jezdce.

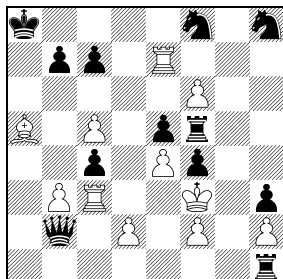
**pochvalná zmínka – Jan Sprenger** (Itálie) č. 74, 9/2020  
**C5** Studie od hráče 2480 demonstruje analyticky složité opakované tahů ve dvou variantách. **1.Jg3!!** S plánem Jg3-e4-c5 a protihrou proti černému králi. Hra se dále větví. **a) 1...g1D 2.Je4 Ka5 2...Dc1+ 3.Jc5+ Ka5 4.Sd8! Dxa3 5.Jb7+ Ka4 6.Sc2+ Kb4 7.Se7+ 3.Jc5 Sc4/e2/f1 4.Sd7! Hrozí 5.Jb7+ s věčným šachem. 4...Sb5 4...Sd5? 5.Kc8. 5.Sf5! Sc4 6.Sd7 s opakovaním tahů, kterému se černý nemůže vyhnout; po 5...Se8? 6.Sd8 Dc1 7.Kd6+ Kb5 8.Sd3+ by ještě prohrál. b) 1...fxg3 2.Sg5! g1D 3.Sd2! Hrozí 4.Sc8 mat. 3...Sc6/a4/d7/e8 Musí kryt a4: 3...Sf1? 4.a4! Dg2 5.Sc8+ Db7+ 6.Sxb7 mat. 4.Sd3+ Sb5 5.Sf5! Se8 6.Sd3+ Sb5 7.Sf5 druhé opakované tahů. Ani tomu se nelze vyhnout, po 5.Se4? Sf1! 6.a4 Dg2! 7.Sxg2 Sxg2 8.Se1 h5 9.Sxg3 Ka5 by černý koncovku vyhrál.**

**Jaroslav Polášek**  
spec. pochvalná zmínka



**C6** bílý vyhraje 5+5

**Vladimir Neistadt**  
spec. pochvalná zmínka



**C7** remíza 11+12

**spec. pochvalná zmínka – Jaroslav Polášek** č. 6, 3/2020, KaS  
**C6 1.Da8+ Dc8 2.Da5+ Dc7 3.Jf7+!** Velmi přesně načasovaný úder. Předčasné bylo 2.Jf7+? Vxf7 3.Da5+ Ke8 4.Dd5 e6! 5.c7+ Ke7 6.Dg5+ Kd6 7.Dd8+ Vd7! 8.Dxc8 (8.Sxd7 Dxc7+ 9.Dxc7+ Kxc7 10.Sxe6) 8...Vxc7+. Výchru zahazuje i 3.Dd5+? Kc8 4.Jf7 d2 5.Kc2 d1D+ (nejjednodušší) 6.Kxd1 Da7 7.Sb3 Vxf7 8.Dxf7 Dd4+ s vyšachováním pěšce c6. 3...Vxf7! Po 3...Kc8 4.Da8+ Db8 5.Da6+ Kc7 6.Da5+ má bílý rozhodující útok, např. 6...Kc8 7.Sb3 nebo 6...Db6 7.De5+ Kc8 8.Jd6+ exd6 9.De6+ s vyšachováním věže. **4.Dd5+ Ke8** Jinak přijde o věž. **5.Dd7+ Dxd7 6.c7 Dxa4 7.c8D mat.** Chvaličev (Šachmaty v SSSR 1968) byl tematicky bohatší, ale poněkud překombinovaný. Jaroslav se soustředil na efektní závěr, který zpracoval čistě s přesným přilákáním věže na f7.

**spec. pochvalná zmínka – Vladimir Neistadt** (Rusko) č. 83, 10/2020  
**C7 1.Sb6! cxb6 Jd7! 3.Vxd7 Jf7! 4.Vxf7 Vxf6! 4...Da3? 5.Ve7. 5.Vxf6 Da3 6.b4! 6.Vxc4? Dxb3+ 7.Kg4 Vg1+ 8.Kf5 Vg8. 6...Dxb4 7.Vd3!! De7 7...cxd3 8.Vg6! 8.Vfd6 cxd3 9.Vg6! Dd8 10.Vg8! Db8 10...Dxg8 pat. 11.Vg1! Dd6 11...Dc8 12.Va1+ Kb8 13.Va8+ Kxa8 pat, 11...Vxg1 pat. 12.Vg8+ Db8 13.Vg1! poziční remíza.** Kolotoč oboustranných obětí je efektní, ale od výchozí pozice bolí oči a patový obrazec je viditelný od začátku.

Námitky proti tomuto rozsudku pošlete do 31. 5. 2021 na [hlinkamichal55@gmail.com](mailto:hlinkamichal55@gmail.com) a kopii na [emil@vlasak.biz](mailto:emil@vlasak.biz).

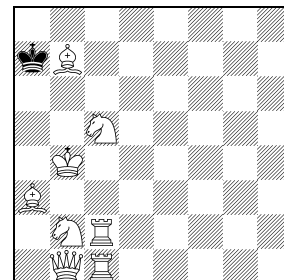
V Ústí nad Labem 9. 2. 2021

## Šachové hádanky (4)

Námi zamýšlené řešení **první úlohy** z minulého čísla (*bílý matil v šestém tahu proměnou pěšce „h“ v jezdce*) bylo **1.h4 d5 2.h5 Jd7 3.h6 Jdf6 4.hxg7 Kd7 5.Vh6 Je8 6.gxf8J mat.** Inspirovali jsme se retroúlohou Petera Röslera (Problemkiste 1994), který ale otiskl až závěrečnou pozici s úkolem najít nejkratší důkazovou partii. Měl po to dobrý důvod, v naší úpravě jsme totiž přehlédli možnost matu na f7 pomocí odtažného šachu, kterou nalezl korektor Pavel Kameník těsně po uzávěře – černý může dokonce jeden tah ušetřit, např. **1.h4 f6 2.h5 Kf7 3.h6 e6 4.hxg7 De8 5.Vxh7 ... (cokoliv) 6.gxh8J mat.** Aby naše úloha zůstala korektní a umožnila obě řešení, navrhl Vlastimil Iša přidat podmínku: „*ve druhém řešení musí být brání mimočodem*“ (černý by musel vložit 2...g5). Jinou možnost je dodatečná podmínka „*černý táhl kameny královského křídla nejvýše dvakrát*“, případně „*pěšec e7 se nepohnul*“. Pak by pole e6 musel ucpat střelec, např. **1.h4 d5 2.h5 Se6 3.h6 f6 4.hxg7 Kf7 5.Vxh7 De8 6.gxh8J mat.**

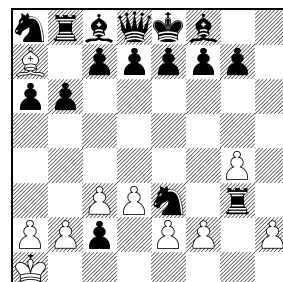
**Druhá úloha** (Keresův závin) zněla: *bílý nemůže dát šach, i kdyby tahal dvakrát za sebou.* Pravděpodobně skutečně existuje jediná pozice (až na symetrii), na které jsme se shodli s řešiteli (viz diagram 1). Na této úloze ztroskotal dvojnásobný vítěz z minulých čísel Josef Chalupský.

**Třetí úloha**, svérázná „studie“ na remízu, je založena na padesátitahovém pravidle. Bílý nesmí zahrát žádný tah, protože to by bral nebo táhl pěšcem. Místo toho musí zavolat rozhodčího a reklamovat. Důkazová partie má dvě části. První je poněkud volnější, i když má své malé záležitosti. Nejrychlejší se jí – nám i řešitelům – podařilo dosáhnout ve 27 tazích, například Jana Závodná postupovala takto: **1.g4 a6 2.Sg2 Jc6 3.c3 Ja5 4.Dc2 Jb3 5.Dg6 hxg6 6.Jf3 Jxa1 7.Jh4 Jb3 8.Jf5 gx f5 9.Se4 fxe4 10.Vg1 Ja5 11.Vg3 Jc4 12.Vd3 Jb6 13.Ja3 Vb8 14.Kd1 Jh6 15.Kc2 exd3+ 16.Kb1 Jf5 17.Jc2 dxc2+ 18.Ka1 Vh3 19.d3 Ja8 20.Se3 Vg3 21.Sd4 Je3 22.Sa7 b6 (viz diagram 2)**



**1** Keresův závin

Teď bílý potřebuje dvě tempa (g5 a fxe3), jinak by došlo k retro-patu. **23.g5 Sb7 24.fxe3 Vc8 25.Sb8 Se4 26.Sa7 Sh7 27.Sb8 g6.** Poslední tah pěšcem v partii. Další průběh je poměrně vynucený až na ztráty času, kterým se černý samozřejmě vyhýbá, aby remíze zabránil. Nejrychlejší partie mohla probíhat zhruba takto **28.Sa7 Sg7-e5 Kf8-g7 Dh8 Vg8 34.-48... Kf8-e8-d8-c8-b7-c6-d5-e6-Kf5-g4-h3-g2-f2-e1-d1 Df6-f1-e1-d2 Vg1-h1 Sg3-f2-g1 58.-72...Ke1→g7 (po stejné dráze) 73.Sb8 Vd8 74.Sa7 Sg8 75.Sb8 Kf8 76.Sa7 Ke8 77.Sb8 Vc8 78.Sa7 Vb8.** Černá dáma a věž mohly jít po mírně odlišných trajektorích, ale na počtu tahů to nic nemění. Zní to neuvěřitelně, ale reklamace remízy je oprávněná. Autorem je klasik retroproblému Nikita Plaksin (Šachmatnaja Moskva 1969).



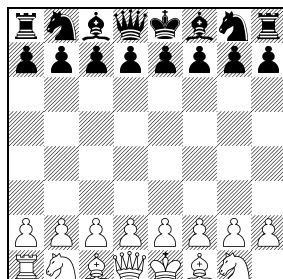
**2** po 22...b6

**73.Sb8 Vd8 74.Sa7 Sg8 75.Sb8 Kf8 76.Sa7 Ke8 77.Sb8 Vc8 78.Sa7 Vb8.** Černá dáma a věž mohly jít po mírně odlišných trajektorích, ale na počtu tahů to nic nemění. Zní to neuvěřitelně, ale reklamace remízy je oprávněná. Autorem je klasik retroproblému Nikita Plaksin (Šachmatnaja Moskva 1969).

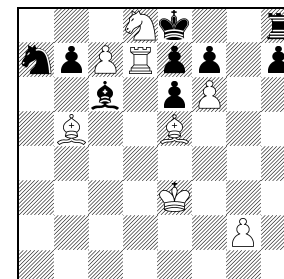
Úspěšní řešitelé **Jozef Michenka, Jana Závodná** s otcem **Zdeňkem** (Brno), **Vlastimil Iša** (Bratislava) a **Radek Kotík** (Jihlava). Částečně vyřešil **Josef Chalupský** (České Budějovice). I dnes přinášíme trojici hádanek.

### Rozcvička pro začínající

Je možné, aby v **D3** byl černý na tahu? Pošlete nejkratší partii.



**3** černý na tahu



**4** vrátit tah a mat 2. tahem

### Jaký tah vrátit?

V **D4** vraťte poslední tah bílého a místo něho dejte mat druhým tahem.

### Super mat

Rozstavte na šachovnici všech osm bílých figur bez pěšců (střelec různobarevní) a černého krále do matu. Všechny bílé kameny si musí „zahrát“, tj. odstranění libovolné figury (resp. přemístění bílého krále mimo matový obrazec) buď mat zruší nebo pozice přestane být legální. Aby úloha nebyla tak jednoduchá, musíte splnit ještě další podmínky: Všech devět figur umístit na první tři řady a **krále v prvním řešení na f2, ve druhém na e1.**

J. Polášek a E. Vlasák