

Nadějný dorostenec slaví osmdesátiny

Je to neuvěřitelné, **Miloslav Vanka** oslavil osmdesátiny, ale podle fyzické i šachové kondice byste mu hádali alespoň o deset let méně – v tom mi trochu připomíná Viktora Korčného.

Vlastimil Jansa nám o jubilentovi, který se narodil 22. 10. 1941, řekl: „*Míla Vanka je můj kamarád z dorosteneckých let a patří k nejtalentovanějším útočnickům generace, která tehdy vyrůstala (Hort, Kaválek, Jansa, Janata atd.).*“

V devatenácti však Míla narukoval na dva roky na vojnu. Píše: „*Pak šel život dál, dálkové studium, práce, svatba, děti – a šachy šly samozřejmě trochu stranou. Ale šachová choroba je, jak známo, víceméně nevléčitelná. Šachy hraji do dneška, začal jsem trénovat ty mladší.*“ Jako trenér je Míla ceněný a oblíbený. Zdravici mu za všechny poslal Roman Burda: „*K zástupu gratulantů se též připojují přátelé ze Šachového tábora Studenov, kde Mílovou šachovou výukou prošlo během sedmnáctileté spolupráce více než 200 dětí.*“

S Mílou jsem se poprvé potkal před více než 35 lety, kdy jsme oba hráli za Bohemians Praha, klub, který několikrát vyhrál první ligu (v té době nejvyšší soutěž, extraliga ještě neexistovala). Utkali jsme se spolu v turnaji Bohemians 1987, kdy mne jednoduchými tahy strategicky přehrál.

Vanka – Polášek (Bohemians 1987)

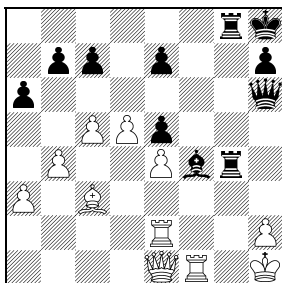
A80 Holandská: **1.d4 f5 2.Jc3 d5 3.Sg5 c6 4.e4 fxe4 5.f3 Dd6?! 6.fxe4 dxe4 7.Dd2! Sf5 8.Jge2 Jf6 9.Jg3 Sg6 10.Sc4 Jbd7 11.0–0–0 Jb6 12.Sb3 Jbd5 13.Vhe1!** Prosté zesilování pozice postavilo černého do téměř neřešitelné situace, nestačí včas dokončit vývin královského křídla. **13...Jxc3 14.Dxc3 Jd5 14...e6 15.De3 15.Da5! h6 16.Sd2 Jf6** Určité naděje na záchranu dávalo nevzhledné **16...Dd8**, ale po **17.Dxd8+ Vxd8 18.h3 (18.Jxe4? Sh5)** je převaha bílého nesporná. **17.Vf1 Dxd4?** Zoufalství v těžké pozici. **18.Jf5 b6** Nutné, po **18...Db6 19.De5 0–0–0 20.Se6+ Jd7 21.Sf4** by černý dostal mat. **19.Jxd4 bxa5 20.Je6 Vc8 21.Sxa5** Bílý získává kvalitu a vyhranou pozici. **21...Sf7 22.Jc7+** a černý vzdal v 41. tahu.

Byla to má jediná prohra v turnaji, ve kterém jsem s přehledem zvítězil (10/13) a splnil s rezervou normu mezinárodního mistra. Dodnes jsem však na tuto porážku nezapomněl a od té doby Mílu považuji za velmi nebezpečného hráče, který šachu opravdu rozumí. Podívejme se, jak o dva roky později porazil Michala Konopku.

Konopka (2405) – Vanka (2265) (Bohemians 1989)

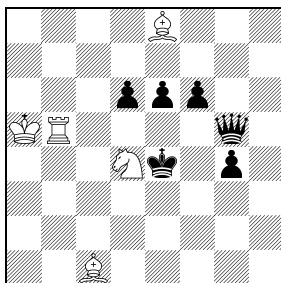
A89 Holandská: **1.Jf3 f5 2.c4 Jf6 3.g3 g6 4.Sg2 Sg7 5.d4 0–0 6.Jc3 d6 7.0–0 Jc6 8.d5 Je5 9.Jxe5 dxe5 10.e4 f4 11.Ve1 11.gxf4 exf4 12.Sxf4 Jxe4 11...g5 12.b4 a6 13.Sb2 De8 14.gxf4 gxf4 15.f3 Dh5 16.De2 Jg4 17.fgx4 Sgx4 18.Df2 f3 19.Sf1 Sf6 20.Je2 fxe2 21.Sxe2 Kh8 22.Sgx4 Vg8 23.Kh1 Vxg4 24.De3 Dh4 25.Ve2 Vag8 26.Vf1 Dh5 27.c5 Dg6 28.Sc3 Dg7** Připravuje převod střelce na f4. **29.Df2 Sh4 30.De3 Sg5 31.Df2 Sf4 32.a3 Dh6** S rozhodujícím útokem. **33.De1 (viz diagram 1) 33...Dh3?** Neplnost v oboustranné časové tísni. Po profylaktickém **33...Dh5** či **33...Vg8** by bylo hotovo. **34.Da1?** Bílý s padajícím praporkem nabízenou možnost nedokázal využít, tahem **34.Vxf4!** se mohl zachránit. **34...Vg8 35.De1 Vg2 36.Vff2 Dxx2 mat.**

Konopka – Vanka Bohemians 1989



1 po 33.De1

Miloslav Vanka Šachová skladba 2008



2 3 řešení P2X

Míla také skládá šachové úlohy, prvotinu mu v roce 1955 uveřejnil Vladimír Pachman v Práci. Zaujal mne jeho pomocný mat **D2**, v Šachové skladbě 100 ho Míla uvedl slovy: „*Protože na samostatné macení soupeřova krále už mé síly často nestačí, oblibil jsem si žánr, ve kterém mému úsilí musí pomáhat i soupeř.*“ Zkuste si ho vyřešit sami (pozor, v pomocnicích začíná černý!), bude se vám líbit – všechny tři maty spojuje stejné téma. Řešení najdete na vedlejší straně.



Na schůzce problémistů v říjnu 2021 jsme oslavili Mílovy narozeniny. Zleva Pavel Kameník, Luděk Sedlák, Jaroslav Polášek a Míla Vanka (foto Jiří Jelínek).

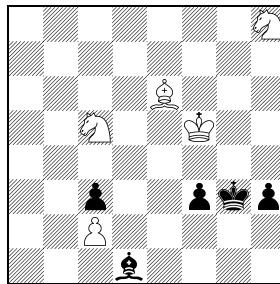
Od roku 2002 se úspěšně věnuje i soutěžím v řešení šachových problémů – letos se stal posedmým přeborníkem republiky. Ve studiovém oddělení dokázal držet krok i s velmistrem praktického šachu Martinem Petrem (oba získali 12 bodů z 15 možných). Soutěžní studie najdete k samostatnému řešení na našem webu v sekci studie.

V roce 2013 ve Vilniusu mu unikl titul seniorského mistra Evropy v řešení (60+) o příslovečný vlásek. Před posledním kolem vedl a stačilo zvládnout dvojtahový samomat – obvykle nelehčí úlohu mistrovství. Bohužel se jako jeden z mála řešitelů nachechal na svůdnost a bral jen bramborovou medaili. Chuť si spravil na mistrovství Evropy v roce 2016 v Aténách, kde vybojoval bronz v kategorii seniorů.

S našim nejspěšnějším řešitelem a dvojnásobným mistrem světa ve skladbě Michalem Dragounem napsali pěknou instruktivní knihu „*Jak a proč řešit šachové problémy*“ (Praha 2008), kterou zájemcům vřele doporučuji.

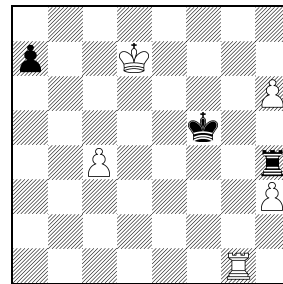
Mílo, do dalších let Ti přeji pevné zdraví a hodně radosti nejen nad šachovnicí a diagramy. Jako malý dárek přijmi od nás studiířů dvě studie. Doufám, že Tě potěší a že obě sám vyřešíš.

Emil Vlasák (originál) věnováno Mílovi Vankovi



3 bílý remizuje

Jaroslav Polášek (originál) věnováno Mílovi Vankovi



4 černý táhne, bílý vyhraje

D3 1.Je4+ Kg2 2.Jg6 Sxc2 3.Jh4+ Kh1! 3...Kf1 4.Sc4+ Ke1 5.Jxf3+ 4.Jxf3 Obrana **4.Sd5?! f2 5.Kg4** by bílému vyšla po **5...f1D?** **6.Jg5+! Kg1 7.Jxh3+ Kh2 8.Jf3+ Dxf3+ 9.Kxf3 Sd1+ 10.Ke3 c2 11.Kd2** s remizou, ale po **5...Sd1+!** **6.Kg5 Kg1** by černý vyhrál. **4...Sxe4+ 4...h2 5.Sb3 5.Kxe4 c2** Zdá se, že je bílý ztracen, po **6.Sxh3 c1D** střelec s jezdcem nedokáže černého krále udržet v rohu. Ale kdyby byl v této pozici na tahu černý, král by se ze zajetí nedostal. Proto **6.Sg4!** **c1D** Po **6...h2** zachrání bílého vidlička **7.Jd4 c1D?** **8.Sf3+ Kg1 9.Je2+** a černý by dokonce prohrál. **7.Sxh3 Dh6 8.Sf1 Dc1 9.Sh3** s remizou.

D4 1...Vd4+! Pěšce c4 hned brát nelze: **1...Vxc4 2.Vg4! Vc3 3.Vh4** s výhrou. Také koncovka po **1...Vxh6** je zcela beznadějná, např. **2.c5 Vh7+ 3.Kc8 Vh8+ 4.Kb7 Vh7+ 5.Kb8 Vh6 6.Vc1 Vc6 7.Kb7. 2.Ke8! 2.Ke7? Vxc4 3.Kf7 Vc7+ 4.Kg8 Kf6! = 2...Vxc4 3.h7! Vc7!** Po **3...Vc8+ 4.Kf7** by bílý král před šachy věže unikl přes h6 na h5. Nyň si bílý nemůže postavit dámu a zdá se, že pěšce h7 nemůže pokrýt. Ale... **4.Vg7! Vc8+ 5.Ke7!** Po **5.Kd7? Vb8!** černý remizuje, např. **6.Kc6 Vh8** s dalším **Kf6. 5...Vb8! 5...a5 6.h4 a4 7.Vg5+ Kf4 8.Vh5 6.h4! Vb7+ Jnak přijde 7.Vg5+ s odehnaním černého krále. 7.Kd6! 7.Kd8?! Vb8+ 8.Ke7! vede k opakování pozice, po 8.Kc7? Vh8** by se bílý král příliš vzdálil a nezabránil by tahu **Kf6. 7...Vb6+ Teď už by po 7...Vb8** přišlo **8.Vg8. 8.Kd7! 8.Kc7? Vh6 9.Kd7 Kf6 = 8...Vb8 8...Vh6 9.Ke7 9.h5! 9.Kc6 Vb6+ 10.Kd7! Vb8** vede jen k opakování tahů. **9...Kf6** Nebo **9...a5 10.Kc6 Vh8 11.Kb5 Kf6 12.h6** s přehozením tahů. **10.h6 a5 11.Kc6** Díky hrozbě **Vg8** získal bílý tempo k chycení **čPa5. 11...Vh8 12.Kb5 a bílý vyhraje**, po dobrání **čPa5** se bílý postupně přiblíží králem ke svým pěšcům a černého krále odežene.

Jaroslav Polášek