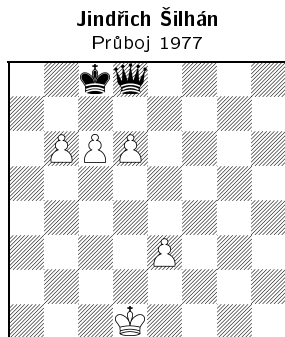


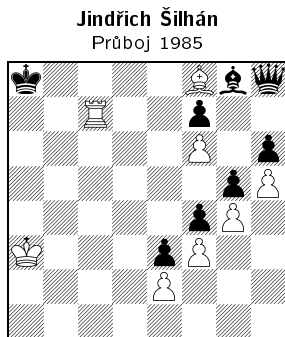
Astronom a studiář J. Šilhán

Jaroslav Polášek

Na šachového skladatele **Jindřicha Šilhána** (1944 – 2000) mne nedávno upozornil Emil Vlasák. Emil vedl za socialismu šachovou hlídku v severočeském deníku Průboj, ve které otiskoval studie začínajících autorů. Pod dvěma diagramy je podepsán právě Šilhán. Oba jsou vhodné k samostatnému řešení.



1 Bílý vyhraje



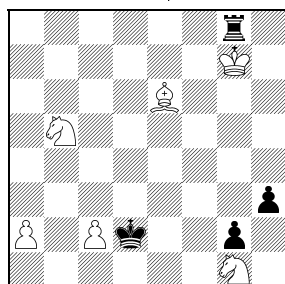
2 Bílý vyhraje

D1 Po svůdném 1.d7+? Kb8 2.c7+ Dxc7 3.bxc7+ Kxc7 4.Ke2 Kxd7 5.Kf3 Ke7! černý udrží opozici: 6.Kf4 Kf6! 7.Ke4 Ke6 remíza. Proto 1.b7+! **Kb8 2.c7+ Dxc7 3.dxc7+ Kxb7 4.Ke2 Kxc7 5.Kf3 Kd6 6.Kf4 Ke6 7.Ke4 a vyhraje.**

D2 V Okružní soutěži 1985, které se účastnily práce publikované v různých studiových rubrikách bez samostatné soutěže, získala studie 4. cenu, rozhodčí Vladislav Buňka k ní napsal: „Nešťastná blokáda královského křídla odsunula tuto studii na nižší ohodnocení.“ (Šachová skladba č. 15, 1987). **1.Sg7 Dh7 2.Kb2!** Po 2.Vc1? Ka7! by si bílý velmi zkomplikoval výhru – viz **D4**. 2...**Kb8 3.Vc1!** Přiblížení bílého krále rozepsal autor do dvou variant, aby zdůraznil systematický pohyb: **a) 3...Ka8 4.Kc3! Kb7 5.Kb3 Ka7 6.Kc4 Kb6 7.Kb4 Ka6 8.Kc5 Kb7 9.Kb5 Ka7 10.Kc6 Kb8 11.Kb6; b) 3...Ka7 4.Ka3 Kb7 5.Kb3 Ka6 6.Ka4 Kb6 7.Kb4 Ka7 8.Ka5 Kb7 9.Kb5 Ka8 10.Ka6 Kb8 11.Kb6.**

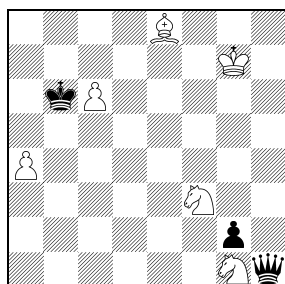
V databázi studií HHdbVI jsem našel už jen dvě další Šilhánovy studie. Na nepřilísy podařenou blokádu černé dámy z roku 1964 (Smena) navázal pěknou prací **D3**. Profesor Luboš Kopáč (dále LK), tehdejší vedoucí studiové rubriky Šachového umění, k ní napsal: „Studie obsahuje vtipné uzavření černé dámy na h1 a potom její uvolnění, když bílý pěšec dojde na šestou řadu. Do dnešní pozice dospěla téměř po třech letech. Práce má četné svůdnosti a řešitelé jistě hodně potrápí.“ Vynechal jsem však nepěkný úvodník, ve kterém černý bral nehrající bílou dámu tahem 0...Vc8xg8D+. Ostatně sami autoři postupovali stejně v další své verzi (Čs. šach 3/1978, viz pgn na našem webu).

J. Šilhán a Jan Žižka
Čs. šach 3/1977



3 Bílý vyhraje

Po 13.Se8
resp. po 11.c6? Kb6



3a Vzájemný zugzwang

D3 1.Sxg8! LK: „Úvodní samozřejmé tahy by bylo možno vynechat, ale autor tak neučinil právem, bílý má totiž možnost osudně se zmýlit. 1.Kxg8? h2 2.Jd4 h1D 3.Sh3 Ke3! 4.Jdf3 Dxb3! 5.Jxh3 Kxf3 6.a4 Kg3 7.Jg1 Kf2 8.Jh3+ Kg3 =.“ 1...**h2 2.Jd4! h1D 3.Sf7!**

K výhře stačí i 3.Jdf3+ Kc3 4.Sf7 s přehozením tahů, protože po 3...Kxc2 4.Sf7 Kc3 5.a3! by byl černý v zugzwangu a pěšec a3 by mu utekl. Proto bylo přesnější hrát nejprve 2...Kc3!, pak už je pořadí tahů 3.Jdf3 h1D 4.Sf7 jednoznačné.

3...Kc3 4.Jdf3 LK: „Černá dáma je v důmyslné pasti. Další postup je nyní jasný: bílý bude tempovat střelcem po polích e8, f7, g6 a postupovat svými pěšci.“ 4...**Kb4 5.c4 Ka5 6.a3! Kb6**

7.a4 Kb7! LK: „Jen tento zvláštní ústupový tah neumožňuje bílému duál.“ **8.Sg6** Tempo 8.Se8 zbytečně ztrácí čas. **8...Kb6 9.Se8 Ka6** LK: „Na 9...Kc5 přijde 10.a5 a černého zničí povinnost tahat.“ **10.c5 Ka5**

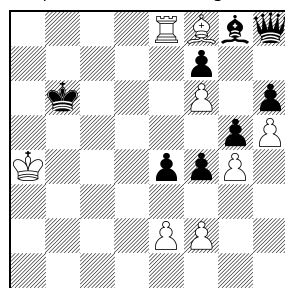
LK dále pokračuje: „11.c6 Kb6 12.a5+ Ka7 Nyní začíná třetí fáze studie; střelec už nemůže podpořit postup svého pěšce a proto musí pustit ze zajetí černou dámu. Navíc si černý posledními tahy připravil patovou obranu. 13.Sf7! Ka6 14.Se6! (hrozí Sh3) 14...Dh5 vynuceno 15.c7 Ka7 16.a6! s dalším 17.c8D. Velmi krásná a důmyslná práce. V Jindřichu Šilhánovi nám roste vynikající skladatel, nejenom proto, že tato studie má punc mistrovského díla, ale také proto, jak dobře umí analyzovat.“

Tahle analýza má však několik vad: nejméně vadí, že místo 16.a6 vyhraje i prostě 16.c8V Údajně k výhře nestačí 13.Sd7? pro 13...Dh5 14.c7 Dc5 15.c8D De7+ s patem, ale po 15.c8J+! vznikne koncovka JJJxSxD, která je stejně jako JJJJxD vyhraná (J. Ulrichsen v HHdbVI uvádí 15.c8S s výhrou – to je však omyl, protože vzniklá koncovka SSJJxD se stejnopólnými střelci je remízová). Zásadní vadou je však fakt, že 11.c6 je hrubou chybou, po 11...Kb6 (viz **D3a**) 12.a5+ **Kc7!** je bílý v zugzwangu a nedokáže vyhrát.

11.Sf7! Bílý se vyhýbá vzájemnému zugzwangu (dále VZ), 11.Sg6 ztrácí čas. 11...**Ka6 12.c6 Kb6 13.Se8 VZ** – viz **D3a**, ale na tahu je černý. **13...Kc7** Po 13...Ka7 14.a5 Ka6 je nejrychlejší 15.Sd7 s dalším 16.c7, a na 13...Ka6 je nejprůkaznější 14.Sd7 Kb6 15.a5+ Kc7 16.Se8 VZ (ale ne 16.a6? Dh5 17.a7 Da5! =) **14.a5!** VZ a vyhraje, např. 14...Kc8 15.a6 Kb8 16.Sf7(g6) tempo a jeden z pěšců dojde do dámy.

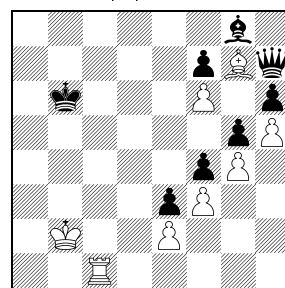
Ke svému překvapení jsem zjistil, že Jindřich Šilhán (narodil se 16. října 1944 ve Velké Bíteši) patřil k významným postavám české astronomie. Dovolím si odcitovat z www.astro.cz/tagy/jindrich-silhan.html: „Již za studia na Karlově univerzitě se věnoval pozorování meteorů a proměnných hvězd. Tento obor pomáhal rozvíjet na brněnské hvězdárně, kam nastoupil v roce 1969. V průběhu normalizace byl však odejit a živil se jako poštovní doručovatel. V roce 1976 nastoupil do Domu dětí a mládeže ve Žďánicích, kde působil jako první profesionální astronom na tamní hvězdárně. V roce 1987 se vrátil na brněnskou hvězdárnu. Mnoho set nocí, které strávil v kopolích či pod širým nebem se však podepsalo na jeho zdraví a vedlo k jeho předčasnému úmrtí 10. dubna 2000.“

Jaroslav Polášek
podle Šilhána – originál



4 Bílý vyhraje

Po 6...Kb6
resp. po 9.Vc1



4a Klíčový zugzwang

Šilhánovy motivy se mi podařilo za dlouhých bezesných nocí rozehrát a snad i zdokonalit. Posuďte sami:

D4 1.Sg7 e3! Brání úplnému uzavření své dámy, ke kterému by došlo po 1...Dh7? 2.e3. **2.f3!**

Po 2.Sxh8? se černý studiově zachrání: 2...exf2 3.Vb8+ Kc5 4.Vb1 Kd4 5.Sg7 Ke3 6.Sxh6 Sh7 (poslední dva tahy šlo přehodit) 7.Va1 (7.Vc1 Kd2 8.Vh1 Se4) 7...Kxe2 8.Sxg5 Sc2+ (opět šlo tahy přehodit) 9.Kb4 Sd1 10.Va2+ Kf3 11.Vxf2+ Kxf2 12.Sxf4 Sxg4 13.h6 Sf5 14.Kc5 Kf3 15.Sd2 Kg4 16.Kd6 Kh5 17.Ke7 Kg6 remíza, černý král přišel právě včas. 2.Vb8+?! by bílému vyšlo po 2...Kc5? 3.Vc8+ Kd4 4.fxe3+ Kxe3 5.Ve8+, ale po 2...Kc7(a7) 3.Sxh8 Kxb8 černý zachrání koncovku nestejných střelců 4.fxe3 fxe3 5.Sg7 Sh7 6.Sxh6 Sd3 7.Sxg5 Sxe2 8.h6 Sd3 nebo 5.Kb4 Sh7 6.Kc3 Se4 7.Sg7 (7.Kd4 Sf3!) 7...Sc6 8.Sxh6 Sd7 9.Sxg5 Sxg4 10.h6 Sf5 11.Kd4 Kc7 12.Ke5 Sg6 13.Sxe3 Kd7 a bílý má sice o dva pěšce víc, ale nemá kudy prorazit.

2...Dh7 3.Vc8! Odřezává krále po sloupci c – využívá toho, že pole b1 je nepřímě kryto (3...Db1 4.Vb8+). **3...Kb7 4.Vc1** Věž pokrývá jediná dvě pole úniku černé dámy. **4...Ka6 5.Kb3** Bílý král jde pokrýt pole b1, aby uvolnil svou věž pro tempování. **5...Kb5 6.Kb2 Kb6** Černý udržuje vzdálenou opozici – viz **D4a**. **7.Vc3!** Teď černý král nesmí na sloupec a, bílá věž by ho z b3 odřízla. Ztrátou času je jak 7.Vc8 Ka7!, tak i 7.Vc4 Ka5! **7...Kb7 7...Kb5 8.Vc8!** Kb6 teď nesmí černý král ustoupit na a sloupec, bílý by ho odřízla a snadno vyhrál (8...Ka6

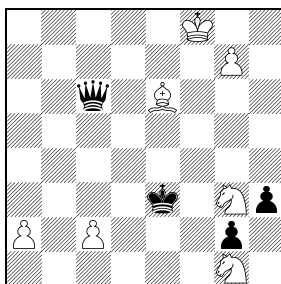


**Dodavatel technologií
a výrobků pro
plynárenství a energetiku**

www.gascontrol.cz

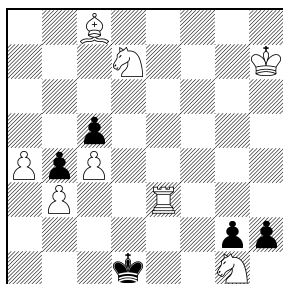
9.Vb8 Ka5 10.Kc3 Ka4 11.Vb2 Ka3 12.Sf8+ Ka4 13.Kc4 Ka5 14.Sg7 Ka6 15.Kc5 Ka7 16.Kc6 Ka8 17.Kc7) 9.Vc1 8.Vc4! Kb6 9.Vc1! Klíčový zugzwang, černý je vytempován a musí opustit (vzdálenou) opozici – viz D4a. Další průběh už znáte, protože obdobná pozice vznikla v D2 (s rozdílem cKb6→b8). 9...Ka6 10.Kc3 Kb7 Nebo 10...Kb5 11.Kb3 Ka5 12.Kc4 Kb6 13.Kb4 Ka6 14.Kc5 atd. 11.Kb3! Ka7 12.Kc4 Kb8 13.Kb4 Ka8 14.Kc5 Kb7 15.Kb5 Ka7 16.Kc6 Kb8 17.Kb6 Ka8 18.Vc8 mat.

Jaroslav Polášek
podle Šilhána – originál



5 Bílý vyhraje

Jaroslav Polášek
originál na památku J. Šilhána



6 Bílý vyhraje

V D5 se mi podařilo rozehrát Šilhánovu nepřírozenou úvodní pozici D3. 1.Jf5+! Využívá toho, že černý král má jediný rozumný ústup. Po 1.Jxh3? Dxe6 2.g8D by sice 2...Dxh3? 3.Db3+ ztratilo dámu (např. 3...Kf2 4.Je4+), ale 2...Dc8+! 3.Kg7 Dg4+! by remizovalo (4.Kf7 Dxh3). 1...Kd2 Jinak už přijde 2.Jxh3 – buď se šachem nebo s vidličkou (1...Ke4 2.Jxh3 Dxe6 3.Jg5+). 2.g8D Da8+ 3.Kg7! Dxc8+ Vznikla D3 s drobným rozdílem (bJf5→b5). 4.Sxg8! Svůdné 4.Kxg8?! h2 5.Jd4 h1D 6.Sh3 Ke3! 7.Jdf3 Dxh3 8.Jxh3 Kxf3 9.a4 Kg3 10.Jg1 Kf2 s remizou zůstalo zachováno. 4...h2 5.Jd4 atd.

Organický duál 5.Jh4 Kc3 (5...Kxc2 6.Jhf3 h1D 7.Sf7 Kc3 8.a3!) 6.Jhf3 h1D 7.Sf7 s přechodem do hlavní varianty lze potlačit přidáním čP4 do počáteční pozice. Pro účely této rubriky mi však připadalo vhodnější studii otisknout v této vzdušnější pozici.

D6 Šilhánova nejstarší práce (Smena 1964) mne inspirovala k jiné blokadě dámy. 1.Ve1+! 1.Jf3? h1D+ 2.Kg7 g1D+ a teď je věž na e3 napadena a ztracena; 1.Jh3? h1D 2.Sb7 Kd2 3.Sxg2 Dxg2 4.Vd3+ Kc2 5.Jxc5 Dg4. 1...Kxe1 2.Je5 h1D+ 2...Kf2 3.Jef3 h1D+ 4.Kg7 Dh5 5.Sd7 Dxf3 6.Jxf3 Kxf3 7.Sc6+ 3.Kg7! 3.Sh3?! Kf2 4.Jef3 Dxh3+ 5.Jxh3+ Kxf3 6.a5 Kg3 7.Jg1 Kf2= 3...Dh5 4.Jef3+ Kd1! 5.Sd7 Kc2 Černý král jde zlikvidovat bPc4, aby uvolnil své zablokované dāmě pole d5. 6.a5 Kxb3 7.a6 Kxc4 8.a7 Dd5 Ted by se po 9.Se6? Dxe6 10.a8D De7+ černý zachránil věčným šachem nebo výměnou dam, např. 11.Kg6 De6+ 12.Kg5 Dd5+. Rozhodne jezdcová vidlička 9.Sc6! Dxc6 10.Je5+ s výhrou.

Spolu s tímto článkem najdete na našem webu www.sach.cz (v sekci studie) také 20 let staré články **Blokáda dámy** (L. Kekely, Čs. šach 11/2001) a **Dáma v zajetí** (JP, Čs. šach 2/2002), v pdf i png.

Česká republika a Slovenská republika

11.12. Brno – Otevřené mistrovství ČR v bleskovém šachu, 15 kol, 3 min. + 2 s/tah, přihlášky do 3.12.

KA: Martin Petr, tel. 242 429 206, e-mail sekretariat@chess.cz

18.12., 15.1., 19.2. Brno – Třetí sobota, 9 kol, 12 min + 5 s/tah.

KA: e-mail lokobrn@email.cz

29.12. Zákopčie – Holeštiakův memoriál, turnaj rodinných dvojic.

KA: e-mail pavol.sedlacek@gmail.com

26.12.–30.12. Brno – 43. Olexův memoriál, 7 kol, 90 min./40 tahů + 30 min. s bonifikací 30 s/t. KA: e-mail mhurta@volny.cz

Zahranicí

4.12.–14.12. Budapešť (HUN) – First Saturday, uzavřené turnaje FIDE na normy IM a GM. KA: László Nagy, tel. 0036/302 301 914, e-mail firstsat@hu.inter.net, www.firstsaturday.hu

Festival turnajů Czech Tour 2021–2022

7.1.–14.1. 20. OPEN Praha – IM open, FIDE open

15.1.–22.1. 20. OPEN Mariánské Lázně – uzavřený GM a IM turnaj, seniorský + FIDE open

5.2.–12.2. 21. OPEN Liberec – FIDE open

KA: AVE-Kontakt, Dr. Jan Mazuch, Štrossova 239, 530 03 Pardubice, tel. 466 535 200, mobil 608 203 007, e-mail j.mazuch@avekont.cz, www.czechtour.net, <http://www.facebook.com/czechtourcz>

Termíny soutěží družstev 2021/2022

ČR – Extraliga: 18.–19.12., 29.–30.1., 12.–13.2., 26.–27.2., 8.–10.4.

1. liga západ: 12.12., 9.1., 23.1., 6.2., 20.2., 6.3., 27.3.

1. liga východ: 12.12., 22.–23.1., 19.–20.2., 26.–27.3.

2. liga: 19.12., 16.1., 30.1., 13.2., 27.2., 20.3., 3.4.

SR – Extraliga: 8.–9.1., 19.–20.2., 12.–14.3.

1. liga: 15.–16.1., 5.2., 26.–27.2., 19.–20.3.

2. liga: 11.–12.12., 6.2., 5.–6.3., 26.–27.3.

Sportovně technická komise SŠZ rozhodla o přerušení soutěží řízených SŠZ (Extraliga, 1. liga a 2. liga) minimálně do konce roku 2021. Stejný krok doporučila všem Krajským šachovým svazům pro nižší soutěže.

GER: 11.–12.12., 15.–16.1., 4.–6.2., 5.–6.3., 2.–3.4., 30.4.–1.5.

AUT 1. liga: 25.3.–27.3., 30.4.–1.5. 2. liga: West 28.–30.1., 11.–13.3.; Mitte 25.–27.3., 30.4.–1.5.; Ost 15.–16.1., 12.–13.3., 2.–3.4.

HUN: 19.12., 30.1., 13.2., 27.2., 20.3., 10.4.

Řešení ze strany 340

D1: 31.Vxg7+! Kxg7 32.Dc3+ Kg8 33.Vd7 V4e5 34.Dh3 V8e7 35.Sxe7 Db1+ 36.Kh2 Ve1 37.Db3+ a černý se vzdal, Marián Jurčík – Velička, Praha 2021.

D2: 24.Je4! Vhe8 24...dxe4 25.De5+ 25.Jd6 Vxe1 26.Dxe1 Ve8 27.Jxe8+ Jxe8 28.De5+ Kh6 29.Vc3 Df8 30.Sg4 Jf6 31.Df4+ g5 32.Vh3+ a černý se vzdal, Vokáč – Lorenz, 1992.

D3: 28...Vxc5! a bílý se vzdal (29.Dxc5 Vd1+! 30.Kf2 Dxc5+ 31.Vxc5 Vxb1), Báňas – Vokáč, 1978.

D4: 20...Jxc3! 21.bxc3 Vxd2 22.Dxd2 22.Vxd2 Db1+. 22...Vxd2 23.Vxd2 h5 24.h4 Sxc3 25.Vd7 g6 26.Sb3 a5 27.Sd1 Db1 28.a4 b5 29.axb5 Dxb5 30.Vd8+ Kg7 31.Kh2 Se5 32.Sxe5+ Dxe5+ 33.g3 De4 34.Vd7 a4 a bílý se vzdal, David – Vokáč, 1991.

D5: 48.Dxe5 fxe5 49.Vd7! Kf6 50.Vxe7 Kxe7 51.Kf3 Kd6! 51...Kxe6 52.Ke4 Kd6 53.Kf5 Kd5 54.Kg6 Ke4 55.Kxh6 Kf3 56.Kxg5 e4 57.Kf5. 52.Ke3! 52.Ke4? Kxe6 53.f3 Kd6 54.Kf5 Kd5 55.Kg6 Kd4 56.Kxh6 Ke3 57.Kxg5 Kxf3 58.h4 e4 59.h5 e3 60.h6 e2 61.h7 e1D 62.h8D Da5+ 63.Kh4 De1+. 52...Ke7! 53.Kd3! Kd6 54.Kc4! Kxe6 55.Kc5 e4 56.Kd4 Kd6 57.Kxe4 Ke6 58.f4 gxf4 59.Kxf4 Kf6 60.h4 Ke6 61.Ke4 Kf6 62.Kd5 Kf7 63.Ke5 Ke7 64.Kf5 Kf7 65.h5 a černý se vzdal, Vokáč – Pekárek, 1992.

D6: 38...Vxh2+! 0-1 (39.Kxh2 Dh4 mat), Lipka – Vokáč, 1992.

D7: 25.Vxe5! Sxe5 26.Vg1+ a černý se vzdal (26...Sg7 27.Dg2 a 28.Sxe6, 26...Kh8 27.Dh4 resp. 26...Kf8 27.Dg2), Vokáč – Kaminsky 1992.

D8: 22...Vxb5! 23.Dxb5 Df2+ 24.Kh1 Df3+ 25.Kh2 Sf2! 26.Vg1 Je4 27.Vg2 27.Sf4 g5 27...Sxg3+ 28.Kg1 Se5 29.Sxf8 De3+ 30.Kf1 Dxh3 31.Se7 Df3+ 32.Kg1 Sd4+ a bílý se vzdal (33.Kh2 Dh5+ resp. 33.Kh1 Dh3+ 34.Vh2 Jg3 mat), Kralliman – Vokáč, 1992.

D9: 50...Vd2+! 51.Kc4 Vd4+! 52.Kc5 Vd5+! 53.Kxd5 pat, Neuman – Vokáč, 2016.

D10: 24.Df4! Jxa4 25.Dxf7+ Kh8 26.Jg6+! a černý se vzdal, Vokáč – Lukasiewicz, Staré Město 2015.

D11: 14...Dh4+! 15.g3 15.Ke2 Sxg2 16.Jxa8 Dxf4 17.Vg1 (17.Jb6 De4+ 18.Kf2 Sxh1) 17...Sxa8. 15...Dd8! 16.Vc1 16.Jxa8 Sxh1. 16...Dxb6 17.Vc8+ Ke7 18.Vxh8 Sxh1 a bílý se vzdal, J. Bureš – Vokáč, 2013.

D12: 27.Dxf8+!! Kxf8 27...Sxf8 28.Sxf7+ Kg7 (28...Kh8 29.Se5+) 29.Se8+ 28.Sd6+ Kg8 29.Sxf7+ Kh8 30.Vc8+ Sf8 31.Se5 mat, Vokáč – Van der Veer, 1988.