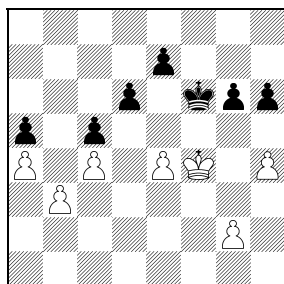


Jako z partie...

Jaroslav Polášek

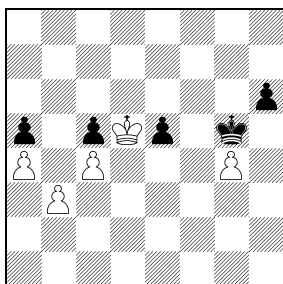
Ivan Hausner mne poprosil, abych mu pomohl s analýzou dvou pěšcových koncovek Karla Opočenského, které podle historiky Karla Průchy prý prohrál schválně (viz str. 98).

Opočenský – E. Richter



1 po 31...h6?

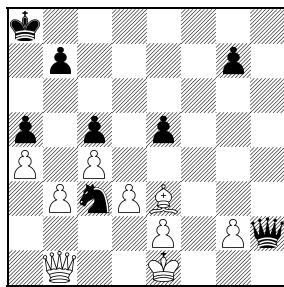
analýza



2 po 41...Kxg5

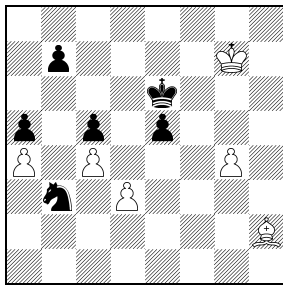
D1 Do Ivanova článku se nevešla pozoruhodná studiová cesta k záchraně z partie s Emilem Richterem. „Opo“ se mohl po nepřesnosti černého zachránit. Místo 32.g3? měl hrát **32.Kf3!** **32...g5** Po 32...Ke5 33.Ke3 h5 by na rozdíl od partie nebyl vytempován díky tempu 34.g3! **33.hxg5+ Kxg5 34.e5!** Průnik bílého krále vede k záchraně. **34...dxe5 35.Ke4 Kf6** Po 35...Kg4 36.Kxe5 Kg3 37.Kd5 s dalším 38.Kxc5 si bílý včas postaví dámu na c8. **36.Kd5 e4** Po 36...Kf5 37.Kxc5 e4 38.Kd4 Kf4 39.c5 e3? 40.Kd3 by černý dokonce prohrál, bPg2 zde působí jako nárazník – srovnej s pozicí 42.Kxc5? (viz D2) e4 43.Kd4 Kf4, kde bPg4 pole f3 nekrýje. **37.Kxe4 e6 38.Kf4 e5+** Po 38...h5 39.Ke4 h4 40.Kf4 e5+ 41.Kg4 e4 42.Kf4! by o remízu už musel bojovat černý. **39.Ke4 Ke6 40.g4! Kf6 41.Kd5 Kg5** (viz diagram 2) Zdá se, že černý vyhraje, po 42.Kxc5? e4 43.Kd4 Kf4 si sice bílý postaví dámu včas, ale černý ji vyšachuje. Záchrana spočívá v průlomu na dámském křídle. **42.Kxe5! Kxg4 43.b4! axb4 44.a5 b3 45.a6 b2 46.a7 b1D 47.a8D** Dámskou koncovku bílý udrží, např. **47...Db2+ 48.Kd6 Dd4+ 49.Dd5** Klíčová centralizace dámy. **49...h5 50.Kc6 h4 51.Dg2+ Kh5 52.Kb5** s remízou.

Jaroslav Polášek
originál



3 Bílý vyhraje

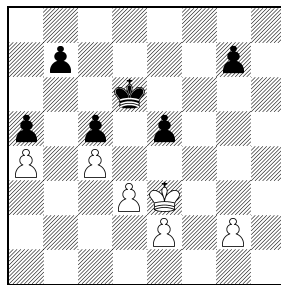
varianta 1.Dc1?
po 12.g4



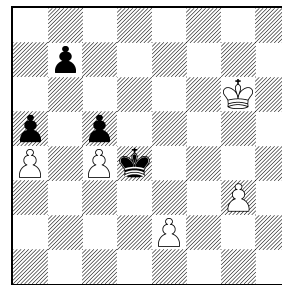
4 Černý remizuje

D3 Koncovka mne natolik zaujala, že jsem její analýze věnoval několik dalších dnů a našel další studiové motivy, tentokrát na výhru. Prohodil jsem barvy a přidal předehru. Studie je vhodná pro praktické hráče jako trénink, kde je potřeba – stejně jako v partii – postupně řešit dílčí problémy. Kam ustoupit dámou? Nabízí se **1.Dc1** Po 1.Dc2?? Dh1+ 2.Kd2 Jb1+ by bílý ztratil dámu. **1...Dh1+ 2.Kd2 Dxc1+ 3.Kxc1 Jxe2+ 4.Kd2 Jd4** s dvěma možnostmi:
a) Pěšcovka po **5.Sxd4 cxd4!** 6.Ke2 Kb8 7.Kf3 Kc7 8.Ke4 Kd6 9.Kf5 končí zdanlivým vytempováním černého. Přejde ale 9...g6! 10.Kf6 a průlom 10...e4! černého zachráni.
b) Po **5.Sg1!** má černý těžší úlohu, jeho jezdec je slabší než protivníkův střelec. Přesto k záchraně vede více cest, nejprůkaznější je varianta 5...Kb8 6.Sh2 Jc6 7.Ke3 Kc7 8.Ke4 Kd6 9.Kf5 Jd4+ 10.Kg6 Jxb3 11.Kxg7 Ke6 12.g4 (viz diagram 4) Naleznete cestu k remíze? Je hodně nečekaná – řešení naleznete na konci článku.

Správné je dočasně obětovat figuru **1.Db2!** Dobrovolně jde do vidličky. **1...Dg3+ 2.Kd2 2.Sf2? Dxf2+ 3.Kxf2 Jd1+; 2.Kf1?? Jd1. 2...Dxe3+! 3.Kxe3 Jd1+ 4.Kd2 Jxb2 5.Kc2** Jezdec je chycen a černému nezbyvá než za něj získat alespoň pěšce. **5...Jxa4 6.bxa4 Kb8 7.Kd2 Kc7 8.Ke3 Kd6** (viz diagram 5)



5 po 8...Kd6



6 po 16...Kd4

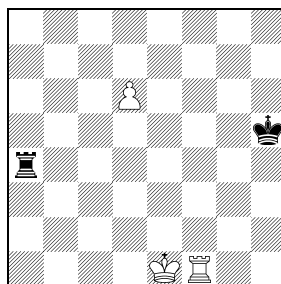
9.Kf3! Po 9.Ke4 Ke6 by byl bílý v zugzwangu. **9...Ke6** Pokus vyhnout se zugzwangu 9...Ke7 10.Ke4? Ke6 vážne na 10.Kg4! Kf6 11.e3! Kg6 (11...e4 12.d4!) 12.e4 b6 13.g3 a černý je vytempován. **10.Ke4!** Nejde přímo 10.Kg4 e4! 11.dxe4 Ke5, nejprve je potřeba vylákat černého pěšce g, aby ho bílý král stačil rychleji napadnout. **10...g6 11.g3!** Výhru ztrácí 11.e3? g5! 12.g3 g4 a vytempován je bílý. **11...Kd6 12.Kf3 Ke6 13.Kg4 e4!?** Poslední šance. Po 13...Kf6 14.e3! b6 15.e4 Kf7 16.Kg5 Kg7 17.g4 je konec. **14.dxe4 Ke5 15.Kg5 Kxe4 16.Kxg6 Kd4** (viz diagram 6) **17.e4! Kxe4** Motiv 17...Kxc4 18.e5 Kd5 19.Kf5! se získem dámu po 19...c4 20.e6 c3 21.e7 c2 22.e8D c1D 23.Dd7+ Kc4 24.Dc7+ známe už z D2. **18.g4 Ke5 19.g5 b5 20.axb5! a4 21.Kf7!** Poslední jemnost. 21.b6? Kd6; 21.Kh7 a3 22.g6 a2 23.g7 a1D 24.g8D Dh1+ 25.Kg7 Dg2+ s věčným šachem. **21...a3 22.g6 a2 23.g7 a1D** Černý si sice postavil dámu dříve, ale dámskou koncovku prohraje, např. **24.g8D Da7+ 25.Kg6 Db6+ 26.Kh7 Kd4 27.Dd5+ Kc3 28.Dc6** a pěšec b projde do dámy a bílý vyhraje.

Dost už bylo pěšcovek. Zkuste si na závěr vyřešit dvě studie z trochu jiného soudku. První je na rozcvičení a připomenutí úspěšného vedení věžovky, abyste nedopadli jako bílý v partii Jun – Zpěvák na str. 96. Druhá studie snad potěší nejen vás, ale i našeho šéfredaktora, jemuž **D8** věnuji spolu s Davidem Navarou k jeho kulatému jubileu.

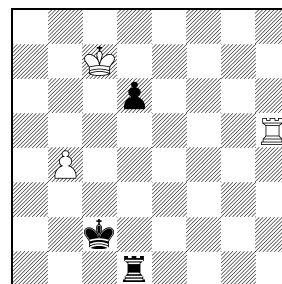
D. Navara + J. Polášek

originál
věnováno I. Hausnerovi k 70*

Jaroslav Polášek
Cvičný příklad



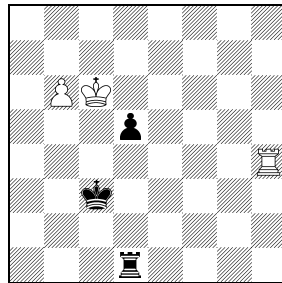
7 Bílý vyhraje



8 Bílý vyhraje

D7 Začátek je jasný – centralizace krále. **1.Ke2 Kg6** Nepomůže 1...Ve4+ 2.Kd3 Ve6 3.Vf5+ Kg6 4.Vd5. **2.Ke3! Va6 3.Vd1 Va8 4.Kd4!** Jinak černý král doběhne pod pěšce, např. 4.Ke4 Kf7 5.Kd5 Ke8. **4...Kf7 5.Ve1 Ve8** Typická obrana černého, aby se odřezaným králem dostal pod pěšce. Zde však nestačí. **6.Ve5!** Klíčový tah. **6...Vxe5 7.Kxe5 Ke8** Černý král se pod pěšce dostal pozdě, po **8.Ke6** pěšcovku prohraje.

D8 1.Kc6! Nejprve je potřeba zabránit postupu černého pěšce. Po 1.b5 d5 2.b6 d4 3.b7 Vb1 by černý odevzdal za pěšce b věž a díky svému postoupnému pěšci by remizoval. **1...Kc3 2.b5 Kc4 3.Vh4+** Předčasně je 3.b6? pro 3...d5 4.b7 Vb1 5.Vxd5 Vxb7! **3...Kc3 4.b6 d5** (viz diagram 9) **5.Vb4! Vh1 6.Kc5!** Opět nestačí 6.b7 Vh8 7.b8D Vxb8 8.Vxb8 d4 s remízou. **6...Vh8 7.Va4!** Aby po 7...d4 měl 8.Vc4+. Proto nestačí 7.Vg4? d4 s remízou. **7...Vb8 8.Va3+! Kc2 9.Va6** a bílý vyhraje, např. **9...Vd8 10.b7 d4 11.Va8.**



9 po 4...d5

Pokud bychom posunuli pozici o sloupec doprava (kromě bílé věže), černý by se zachránil. V posunutém **D9** by měl na dámském křídle k dispozici sloupec navíc, takže po 5.Vc4 Va1! 6.Kd5 Va8 7.Vb4 by ho spasil boční šachy 7...Va5+! 8.Kd6 Va6! s remízou.

Řešení **D4**: **12...e4!** Přehodit tahy nelze, po 12...Jd2 13.Sg3! e4 14.Sf4! by bílý odehnal jezdce a vyhrál. **13.dxe4 Jd2 14.g5** Po 14.Kh6 stačí černý sebrat oba centrální pěšce, např. 14...Jxc4 15.g5 Jd2 16.g6 Jxe4 17.g7 Kf7 18.Kh7 Jf6+ s remízou. **14...Jf3!** Získává tempo napadením střelce. **15.Sf4 Jxg5! 16.Sxg5 Ke5** remíza – černý sebere všechny bílé pěšce;