

# Významná setkání studií

Jaroslav Polášek

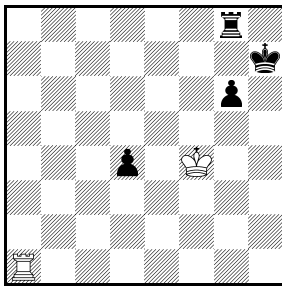
V rámci Pražského šachového festivalu (viz str. 172) jsem se 13. června spolu s Emilem Vlasákem setkal v hotelu Don Giovanni s významným nizozemsko-izraelským studiářem a velmistrem kompozičního šachu IM **Yochanane Afekem**.



Zleva: Yochanan Afek, Emil Vlasák, Jaroslav Polášek a Vlastimil Hort (před ním leží jeho nová kniha – viz str. 169)

Předváděly se studie, často i nové nepublikované. Afekovu vtipnou věžovku **D2** jsme nakonec vyřešili, snad se to podaří i vám, čtenářům. Jako drobnou nápovědu si zkuste nejprve vyřešit **D1**, závěrečný motiv se vám bude hodit.

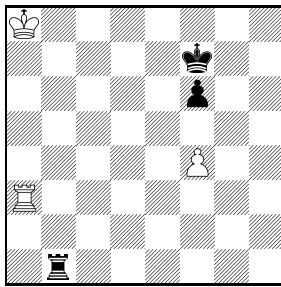
**Peter Krug 2016**  
podle J. Fischer 1930



1 Bílý remizuje

**A. Gilboa + Y. Afek**

1. cena Kalandazde MT 2019



2 Bílý remizuje

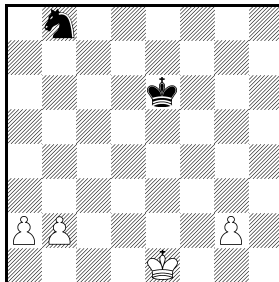
**D1 1.Kg5 d3 2.Vh1+ Kg7 3.Vh4 Vd8 3...Vf8 4.Vd4 Vf3 5.Kg4 Ve3 6.Kf4 Vh3 7.Kg4. 4.Vd4! Vxd4 pat.** Všimněte si, že tahy nelze přehodit, po 2.Va4? Vd8 3.Vh4+ přijde 3...Kc8! a pat se nekoná.

**D2 1.f5! Vb5 2.Va7+! Kg8!** Brání tahu 3.Vh7. **3.Vd7!** První pointa studie – výběr pole. 3.Ve7? Vxf5 4.Kb7 selhává pro 4...Ve5! 5.Vc7 Ve6! a bílý král je odříznut. Proč nešlo 3.Vc7? uvidíme dále. **3...Vxf5 4.Kb7 Vg5 5.Kc6 Vg7** Nyní vidíme, že po chybném 3.Vc7 by teď nemohla bílá věž ustoupit – vlastní král by ji zablokoval. **6.Vd4!** Po 6.Vd1? Kf7 7.Kd5 Vg4! by zůstal bílý král odříznut, např. 8.Vf1 Kg6 9.Ke6 Ve4+. **6...Kf7** Po 6...Kh7 7.Vf4! Kg6 8.Kd5 Ve7 9.Vf1! f5 10.Kd4 Kg5 se bílý zachrání šachy 11.Vg1+ Kh4 12.Vf1 Kg4 13.Vg1+ s remizou. **7.Kd5 Vg5+ 8.Ke4! 8.Kc4? Vg3! 9.Vd1 Kg6 8...Vg4+ 9.Kf5! Vxd4 pat.**

Na pravidelné měsíční schůzce úlohářů a studiářů v pizzerii Redflower – tentokrát 30. června – jsme kromě jiného oslavili přijetí Pepy Maršálka do Sině slávy ŠSČR (viz str. 192). Zaujala mne pozoruhodná **D3**, kterou předvedl Míla Vanka. Pro samostatné řešení se sice nehodí, ale za přehrání rozhodně stojí.

**Victor Aberman**

zvl. č. uznání World Cup 2015



3 Bílý vyhraje

**1.Kd2! Jd7 2.Kc3! a) 2...Kd6 3.Kb4 Je5 4.Kb5 Kc7 5.b3!** Po 5.b4? Kb7! 6.a3 Jg4! 7.Kc5 Je3 8.g3 Kc7 9.a4 Jg4 10.Kd4 Jf2! 11.b5 černý využije nevhodného postavení bílého krále a zachrání se systematickým napadáním pěšce s následnou vidličkou. 11...Jh1! 12.g4 Jf2 13.g5 Jh3 14.g6 Jf4 15.g7 Je6+ s remizou. Podobný způsob obrany se ve studii několikrát opakuje. **5...Jg4 6.Ka6 Je3 7.g3 Jc2 8.a4 8.Ka5** vede po 8...Je3 9.Ka6 Jc2 jen k opakování pozice. **8...Jb4+ 9.Kb5 Jc6 10.g4** Po 10.Kc5? Je5 11.Kd5 Jd7 by byl bílý v zugzwangu, např. 12.a5 Kb7 13.b4 Jf6+ 14.Ke5 Jg4+ 15.Kf4 Jf6! s remizou. **10...Jd4+ 11.Kc4 Jf3 12.Kd5 Jh2 13.g5 Jf3 14.g6 Jh4 15.g7 Jf5** Nyní tento způsob obrany vyvrací slabá proměna **16.g8J!** a bílý vyhraje – pomalý excelsior pěšce „g“ se slabou proměnou.

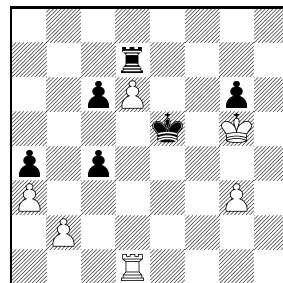


Zleva: Pavel Kameník, Míla Vanka, Luděk Sedlák, Milan Petras, Pepa Maršálek a Jiří Jelínek

**b) 2...Je5 3.Kd4** K ničemu nevede 3.Kb4 pro 3...Jd3+ 4.Kc3 Je5. **3...Kd6 4.Ke4!** Po 4.b3? Jd7 5.Ke4 Jc5+! 6.Kf5 Jd3! 7.a3 ztrácí bílý pěšce 7...Je1! 8.g4 Jc2! 9.a4 Jd4+ =. **4...Jg4 5.b3!** Spěchej pomalu! Po jiných tazích jsou bílý pěšci zranitelní, např. 5.Kf4? Jf2! 6.b3 Jd3+ s dalšími 7...Jc1, či 5.b4? Jf2+ 6.Kf5 Jd3 7.a3 Je1 8.g4 Jc2. Nic neřeší 5.Kf3 Je5+ 6.Ke4 Jg4 s opakováním. **5...Jf2+ 6.Ke3 Jd1+ 7.Kd4 7.Kd2 Jf2 8.Ke3 Jd1+** jen ztrácí čas. **7...Jf2 8.a3!** Opět jen o jedno pole! 8.a4? Jd1 9.b4 Kc6! 10.g3 Kb6! 11.Ke5 Jb2! 12.g4 Jd3+! 13.Ke6 Jxb4 14.g5 Jd3! 15.Kf5 Jb4 vede k poziční remíze 16.Ke6 Jd3! **8...Jg4 9.Ke4 Je5 10.g3!** Ani potřetí nesmí bílý chvátat! Teď je černý v zugzwangu a musí oslabit svou pozici. **10...Ke6 11.Kf4** Po 11.a4? Jd7! 12.Kd4 Kd6 13.b4 Kc6 14.g4 už černému obrana napadáním pěšce funguje: 14...Jf6 15.g5 Jh7 16.g6 Jf8 17.g7 Je6+ =. **b1) 11...Kf6** Po 11...Jc6 12.a4! Jd4 13.b4 Je2+ projde bílý král přes sloupec h 14.Kf3 Jd4+ 15.Kg2! Jc6 16.b5 Je5 17.Kh3! Jc4 18.Kg4 Kf6 19.Kh5 Kg7 20.Kg5 Kf7 21.Kh6 a vyhraje. **12.a4! Jd3+ 13.Ke3! Jc5 14.a5 Jxb3 15.a6 Ja5 16.a7 Jc6 17.a8D** – pomalý excelsior pěšce „a“! **b2) 11...Jd3+ 12.Kg5(g4) Jc5 13.b4 Je4+ 14.Kh4 Jc3 15.g4!** Po 15.Kh5? černý stihne jezdcem sebrat pěšce b 15...Jb5 16.a4 Jc3 17.a5 Kd6 18.g4 Kc6 19.g5 Jd5 20.g6 Jxb4 21.g7 Jd5 22.g8D Jf6+. **15...Kf6 16.Kh5 Kg7 17.Kg5 Jd5 18.b5 Jb6 19.Kf5 Ja4 20.Ke5! Jc3 21.b6 Ja4 22.b7 Jc5 23.b8J!** – pomalý excelsior pěšce „b“ se slabou proměnou – echo k variantě a)!

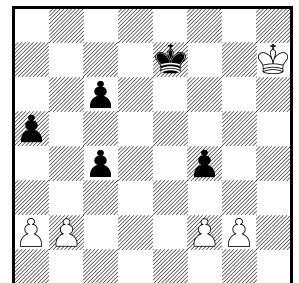
Kruh se uzavírá – rozhodčím soutěže byl totiž Yochanan Afek, který ke studii napsal: „*Moderní technologie (tablebasi) přinesla úžasný objev: trojnásobnou Festina Lente (pěšec postupí jen o jedno pole) spojenou s excelsiorem a dvakrát slabou proměnou. Je kuriózní, že pět ze šesti kamenů stojí v základním postavení. Nezapomenutelná super miniatura!*“

**Ševčíková – Vujnovičová**  
Mitropa Cup 2022



4 po 41.a3

**D. Navara + J. Polášek**  
originál



5 Bílý vyhraje

**D4** ukazuje závěr partie Ševčíková – Vujnovičová z červnového čísla (str. 149), černá po 41...Vd8? 42.d7 rychle prohrála. David Navara mne upozornil, že větší nároky na bílou kladí přechod do pěšcovky 41...Vxd6! 42.Vxd6 Kxd6 43.Kxg6 Ke5! Davidovu analýzu jsem využil ke složení následující malé studie.

**D5 1.Kg6!** Král překvapivě ucpává dráhu vlastního pěšci, aby včas zasáhl na dámském křídle. Po 1.g4? fxg3 2.fxg3 Kf6 3.Kh6 si sice bílý postaví dámu dříve 3...a4 4.a3 Kf5 5.Kh5 Ke4 6.g4 Kd3 7.g5 Kc2 8.g6 Kxb2 9.g7 c3 10.g8D, ale po 10...c2 11.Db8+ Ka2(a1)! černý koncovku udrží. Všimněte si, že černý nesmí vzít otráveného pěšce 11...Kxa3? 12.Df4 Kb2 13.Db4+, protože v patové záchraně mu brání nadbytečný Pc6. **1...a4 2.a3** Kryje smrtící průlom 2...a3. **2...Ke6 3.g4(g3)!** Na 3.Kg5? nemá bílý čas pro 3...Ke5 4.f3 c5! Rozhodující tempo k záchraně. 5.Kg4 Kd4 6.Kxf4 c3! (*nadějí na pat* po 6...Kd3? 7.Ke5 Kc2 8.Kd5 Kxb2 9.Kxc4 Kxa3 10.Kc3 Ka2 11.Kc2 a3 12.g4 Ka1 13.g5 a2 14.g6 c4 15.g7 c3 16.g8D? pat hatí 16.Kxc3 Kb1 17.g8D a1D+ 18.Kd3 s vyhranou dámskou koncovkou) 7.bxc3+ Kxc3 a po proměně pěšců se černý v dámské koncovce snadno zachrání. **3...fxg3 4.fxg3 Ke5!** Vznikla pozice z výše zmíněného začátku Davidovy analýzy (po 43...Ke5). **5.g4 Ke4 6.Kf6!** Koncovku po 6.g5? Kd3 7.Kf5 Kc2 8.g6 Kxb2 9.g7 c3 10.g8D c2 jsme již analyzovali v prvním tahu, zde sice stojí bílý král na f5 lépe než na h5, ale na remizovém výsledku to nic nemění. Bílá dáma nemá přístup ke kritickému poli b3 (kryje ho cPa4). **6...Kd3 7.Ke5 Kc2 8.Kd4 Kxb2 9.Kxc4 a bílý vyhraje**, např. 9...Kxa3 10.Kc3.