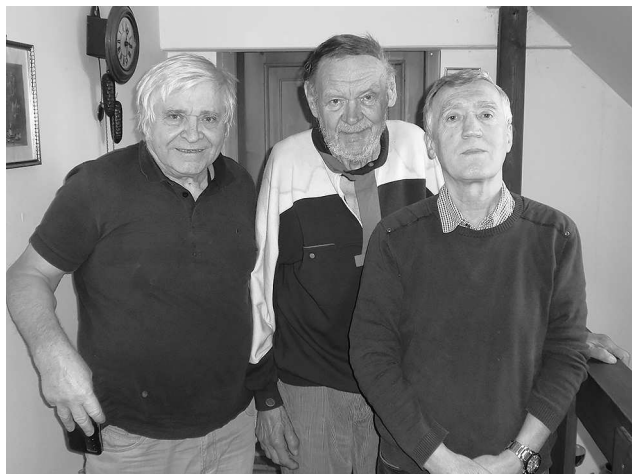


Františkova poslední studie

Jaroslav Polášek

Neobvyklým způsobem se mi do rukou dostal novinový výstřížek s jednou zapomenutou studií. Jak k tomu došlo? Na konci října minulého roku navštívili pražští skladatelé Jiří Jelínek a Alexander Fica šachového nadšence **Františka (Franka) Korostenského** u něj doma v Chlumu u Křemže (viz foto).



Zleva A. Fica, F. Korostenský a J. Jelínek

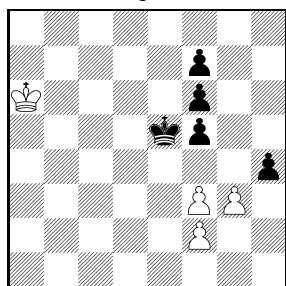
Z návštěvy přivezl Jiří zapůjčený sešit s nalepenými novinovými výstřížky o Frankových šachových úspěších (v JAR, na Západě a nakonec i u nás). Mezi nimi objevil i již zmíněný novinový článek, bohužel bez datování. Vyšel zřejmě v jihoafrických novinách někdy v roce 1972, píše se v něm totiž o probíhající zápase Spasskij – Fischer. K mému překvapení obsahoval Františkovu pěšcovou studii, o které nikdo ze studiářů nevěděl. Haroldova sbírka HHdbVI čítající téměř 100 tisíc studií totiž žádnou Korostenského studii neobsahuje.

Prověřování řešení mi trochu ztěžovala použitá popisná notace (používala se dříve v anglicky a španělsky mluvících zemích). Moje tušení se bohužel naplnilo, studie měla podstatnou vadu – bílý mohl vyhrát více prozaickými způsoby. K mému překvapení se mi nakonec po dlouhém hledání podařilo studii zachránit a vylepšit „pouhým“ přemístěním bKa5 na a6. Z původní Františkovy studie však zbyl jen úvod, následný souboj dámy se střelcovým trojpešcem je zcela nový. Proto jsem Františka koncem listopadu požádal o souhlas se spoluautorstvím. Komunikace s ním však byla obtížná, v té době nepoužíval už ani e-mail, ani mobil. Nicméně díky jeho kamarádovi a spoluhráči Václavu Rončákovi se to na konci minulého roku podařilo.

Původně jsem chtěl tuto společnou studii zaslat do nějakého turnaje či publikovat v EG, ale po – pro mne – nečekané smrti Františka (viz str. 70) ji na jeho památku otiskuji zde.

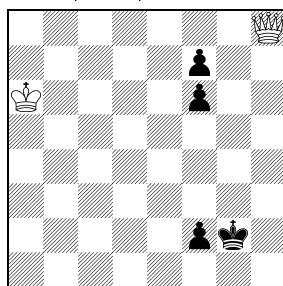
Korostenský + Polášek

originál



1 Bílý vyhraje

pozice po 7...f2

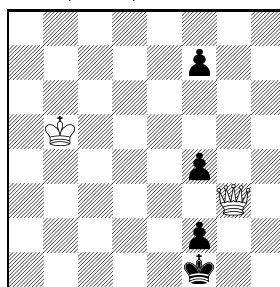


2 8.Dg8+!

D1 Úvod je Františkov. **1.f4+** Po 1.gxh4? f4! 2.Kb5 Kf5 3.Kc5 Kg6 4.Kd5 Kh5 5.Ke4 Kxh4 6.Kxf4 Kh3! stačí černý král včas zlikvidovat všechny bílé pěšce. **1...Ke4!** Příliš pomalé je obíhání pěšců zdola 1...Ke6 2.gxh4 Ke7 3.Kb6 Kf8 4.Kc5 Kg7 5.Kd6 Kh6 6.Ke7 a černému chybí tempo k záchraně. **2.gxh4 Kxf4 3.f3** Zdá se, že je rozhodnuto, černý je v zugzwangu, bílý si postaví dámu dřív. **3...Kxf3 4.h5 f4 5.h6 Kg2 6.h7 f3 7.h8D f2** (viz diagram 2) **8.Dg8+!** Na rozdíl od Korostenského původní

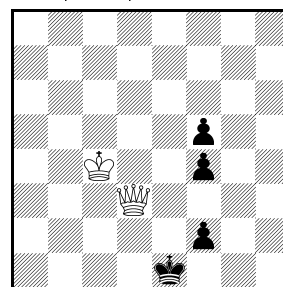
studie (v ní stál bílý král na a5), kde k výhře stačilo sebrat cPf6 postupem 8.Dg7+ Kf3 9.Dxf6+ a pak se přiblížit králem, zde tento postup nestačí. Bílý král potřebuje tah navíc a černý se tak stačí zachránit patem: 9...Kg2 10.Dg5+ Kh2 11.Dh4+ Kg2 12.Dg4+ Kf1! Klíčová obrana, černý dalším tahem napadne dámu na g4 s tempem. 13.Kb5 f5! Černý pěšec kontroluje pole g4/e4, takže bílá dáma není schopna zahrát černého krále pod pěšce, např. 14.Df3 f4 15.Kc4 Kg1 16.Dg4+ Kh2 17.Dxf4+ Kg2 18.Dg4+ Kh2 19.Df3 Kg1 20.Dg3+ Kh1 21.Dxf2 pat. Proto bílý nesmí brát žádného ze soupeřových opožděných pěšců, jsou to jeho pomocníci! Poskytnou čas jeho králi, aby přišel včas na pomoc své královně. **8...Kh1!** Teď po 8...Kf3 má bílý k dispozici 9.Da8+ (tento tah by bílému chyběl po 8.Dg7+?) s rychlým zapojením dámy do hry. **9.Dh7+! Kg1! 10.Dg7+! Kh2 11.Dh6+! Kg1 12.De3 f5** Černý se samozřejmě snaží svých nadbytečných pěšců co nejrychleji zbavit. Po 12...Kg2 13.De4+ Kg1 14.Dg4+ Kh2 15.Df3 Kg1 16.Dg3+ Kf1 17.Kb5 by měl bílý tempo navíc. **13.Dg3+!** 13.Kb5? f4 14.Dd4 f5= **13...Kf1** Konečně je král zahrán pod pěšce a dává bílému čas na přiblížení krále. **14.Kb5! f4** (viz diagram 3) (Po 14...Ke2 15.De5+ by už bílý mohl pěšce f5 sebrat.)

pozice po 14...f4



3 15.Dg7(g5)!

pozice po 23...Ke1



4 24.Kc3 f1D 25.Dd2#

Teď ještě musí bílý převést dámu na g4 se šachem, aby získal další tempo pro svého krále. **15.Dg7(g5)** Pěšec f4 je stále tabu: 15.Dxf4? f5!= **15...Ke2 16.De5+ Kf3 17.Dh5+!** Kritická pozice, bez ní se převod dámy na g4 nezdaří. **17...Kg2 18.Dg4+ Kf1** Bílý král se teď může s tempem přiblížit k poli c3. **19.Kc4 f5** (19...Ke1 20.Dh4! Ke2 21.Dh2) **20.Dg6** Ještě teď nesměl bílý pěšce brát: 20.Dxf5? Kf2 21.Dg4+ Kh2 22.Df3 Kg1 s remizou, pole g3 kryje černý pěšec! Dámu bylo potřeba zapojit do hry (stačil i jiný tah po sloupci g). **20...Ke2 21.De6+ Kf3(d2) 22.Dd5+! Ke2 23.Dd3+ Ke1** (viz diagram 4) **24.Kc3 f1D 25.Dd2#**

Všimněte si, že závěrečný mat lze vynutit i trochu jinak, např. 23.Dg2 Ke1 24.Kc3! (po 24...f3 25.Dh2 f4 26.Kc2 je černý vytempován a musí proměnit 23...f1D 26.Dd2#), ale bez něj bílý vyhrát nemůže. Proto snad lze tyto podobné cesty k matu považovat jen za drobné organické duály, které studii neznehodnocují.

Boj dámy proti černým pěšcům trochu připomíná studii Navara + Polášek + Vlasák (viz Čs. šach 1/2021, str. 24, D5), ve které se brání protivníkových pěšců musel místo dámy vyvarovat bílý král.

Dálková analýza s Frankem

V roce 1989 jsme dostali s Michalem Hlinkou pěkné vyznamenání v Bent JT za studii, která byla premiérou našeho nového tématu sevěření.

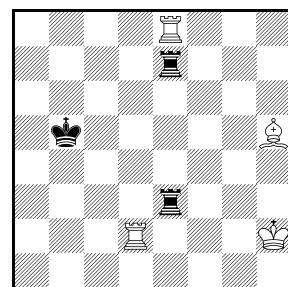
Frank Korostenský se krátce nato vrátil do Československa a napsal mi dopis, že si myslí, že studie není správná. Materiál VVS je nejspíš tak silný, že by proti VV měl vyhrát automaticky. Odpověděl jsem mu, že ve studiích zatím platí tzv. domněnka remizy, kdy v bezpečových konstelacích jedna lehká figura navíc k výhře nestačí. A že v takových případech by mělo být důkazní břemeno na straně, která studii vyvrací. Nicméně že mě to zajímá a můžeme chvíli diskutovat. Tak se mě snažil zmatit postupem 10.Vc8; v principu jsme hráli velmi volnou korespondenční partii s vrácením tahů. Bez silných počítačů jsem ale všechny jeho pokusy ubránil a on to nakonec vzdal.

Když se o pár let později objevily sedmikamenáče, tak se však ukázalo, že měl pravdu (podrobnosti v Čs. šachu 2/2006 v rubrice studie). Takže Franku, sorry.

Emil Vlasák

M. Hlinka a E. Vlasák

3. cena Bent JT 1989
závěr studie



5 10. Ve2!