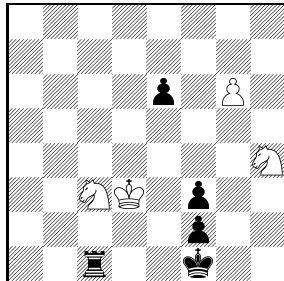


Studie pro mistrovství ČR v řešení 2023

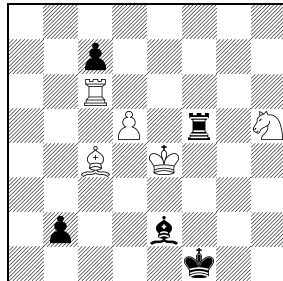
Pavel Kameník mne letos opět požádal o přípravu tří studií pro řešitelské mistrovství ČR (o něm se dočtete v Sachovém umění na str. 248). Vždy se snažím dodat alespoň částečně originály. Tentokrát se mi podařilo zkomponovat tři původní studie inspirované našimi skladateli. Zkuste si je nejprve vyřešit sami, za každou studii můžete získat maximálně 5 bodů (bodování najdete v hranatých závorkách). Většina studií však byla nad sílu řešitelů – převážně úlohářů. Ve studiích je totiž potřeba hledat nejlepší tahy i za černého, který je na rozdíl od úloh plnohodnotným hráčem. Na to si dejte pozor u druhé studie, kterou nevyřešil nikdo! Nejvíce bodů získal Michal Döme (8,5).

Jaroslav Polášek
originál



1 Bílý vyhraje

Jaroslav Polášek (originál)
podle Fr. Richtera

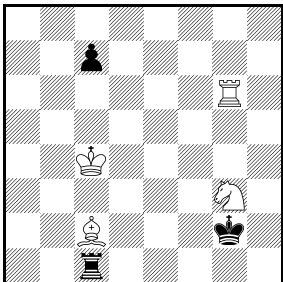


2 Bílý vyhraje

D1 1.g7 1.Jxf3? Kg2 2.Jd2 f1D+ 3.Jxf1 Vxf1 4.g7 Vf3+ 5.Ke4 Vg3.
a) 1...Kg1 2.Je2+! [1,5] Překvapivý tah, který uvedli správně jen dva řešitelé. Považuji za důležité, že si jezdec c3 zahraje alespoň v této variantě. 2...fxe2 (2...Kh1 3.Jg3+) 3.g8D+ Kf1 (3...Kh1 4.Dg2#) 4.Dg2+ Ke1 5.Jf3+ a vyhraje, např. 5...Kd1 6.Dxf2.
b) 1...Vxc3+! 2.Kxc3 Ke2 3.Jf5! [2] 3...exf5 (3...f1D 4.Jg3+) 4.g8D f1D 5.Da2+ Ke3 (5...Ke1 6.Dd2#) 6.Dd2+ Ke4 7.Dd4 mat [+1,5=3,5].

Námět studie vznikl při analýze pozoruhodné koncovky Franka Korostenského (viz Čs. šach 3/2023, str. 82), kde bílá dáma úspěšně bojovala proti střelcovému trojpečci.

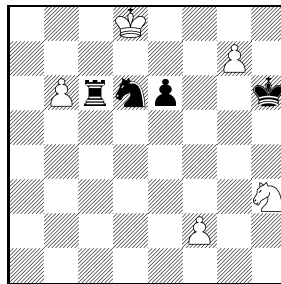
D2 1.Jg3+! [0,5] 1...Kg2! Většina řešitelů tenhle tah vůbec nenašla a uvedla pouze slabší ústup králem do budoucího šachu 1...Kf2 2.Sa2 Sd3+ 3.Kxd3 Vxd5+ 4.Kc4 Vd1 5.Je4+ Ke3 6.Jc3 s výhrou bílého. 2.Sa2 Sd3+! 3.Kxd3 [+0,5=1] (3.Kd4? Vf3=) 3...b1D+ 4.Sxb1 Vxd5+ 5.Kc4! [+1,5=2,5] (5.Ke4? Vb5! 6.Sd3 Vb4+=) 5...Vd1 6.Sc2 Vc1 7.Vg6 [+2=4,5] (viz diagram 3) Celou závěrečnou pozici se mi podařilo vybudovat v průběhu řešení. 7...Vxc2+ Vznikla původní Richterova pozice. Jeho studie však byla neřešitelná, protože v **D3** měl na c2 jezdec a černý mohl remizovat po 7...Kh2! 8.Kc3 Vg1, zde je však bílá věž na g6 kryta střelcem z c2, takže bílý vyhraje např. po 9.Je2. 8.Kb3 [+0,5=5] Dominance! 8...Vc5/d2/f2 9.Je4+ nebo 8...Vc1 9.Je2+ a vyhraje.



3 po 7.Vg6!

D4 1.Kd7! [1] (1.g8D? Vc8+) 1...Vc8! 2.b7! [+1=2] Svůdné 2.Kxd6?! Kxg7? 3.b7 Vf8 4.Kc7 Vf7+ 5.Kb6 Vf8 6.Ka7, kde černému chybí tempo k zachráně, vyvrací 2...Vd8+!! 3.Kc7 Vg8! 4.b7 Vxg7+ 5.Kb6 Vg8 6.Ka7 a bílý má o tempo méně než v předešlé variantě či v řešení po 2...Vg8, a proto neudrží svého posledního pěšce: 6...Kh5!

Jaroslav Polášek (originál)
podle I. Kaudera



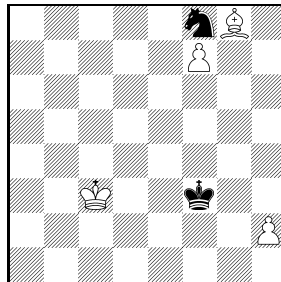
4 Bílý vyhraje

7.b8D Vxb8 8.Kxb8 Kg4 9.Jg1 e5 10.Kc7 e4 11.Kd6 Kf4 12.Kd5 e3 13.f3 e2 14.Jxe2+ Kxf3 a černý stihl na tempo remizovat. 2...Jxb7! Černý mění plán, protože vidí, že už nestihne 2...Vg8 kvůli 3.Kxd6 Kxg7 4.Kc7 Kf6 5.b8D Vxb8 6.Kxb8 Kf5 7.Kc7 Kg4 8.Jg1 e5 9.Kd6, kdy je bílý král o tah blíže, takže snadno vyhraje. 3.Kxc8 Jd6+ 4.Kd7 Je4! 5.g8D Jf6+ 6.Kxe6 Jxg8 7.Kf7 [+1=3] 7...Kh7 8.Jg5+ Kauderova studie – spíše schéma – začinala zde tahem 1.Je6-g5+. 8...Kh8 8...Kh6 9.f4 9.f3!! [+2=5] 9...Jh6+ 10.Kg6 Jg8 11.Jf7 mat.

Stará idea v nové formě

Jirka Jelínek při listování staršími čísly našeho časopisu narazil na studii Fr. Nováka a zajímal se o tohoto neznámého autora. Bohužel se mi o něm nepodařilo nic zjistit, v HHdbVI jsem jeho jinou studii nenašel.

František Novák
Čs. šach 7/1967



5 Bílý vyhraje (?)

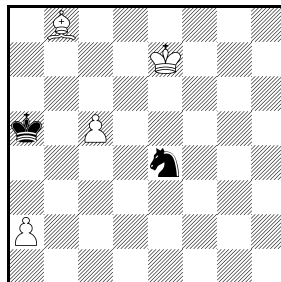
D5 1.Kd4 Kf4 2.Kd5 Kf5 3.Kd6 Kf6! 4.h3! Spěchej pomalu! Po 4.h4? Kg7 5.Ke7 Jg6+ 6.Ke8 Jf8 7.h5 Je6 8.Ke7 Jf8 by byl bílý v zugzwangu a černý se zachránil patem 9.h6+ Kh8 atd. 4...Kg7 5.Ke7 Kh8 5...Jg6+ 6.Ke8 Kh8 7.h4 6.h4 6.Ke8 je zbytečná ztráta času, např. 6...Kg7 7.h4 Je6 8.Ke7 Jf8 9.h5. 6...Kg7 Po 6...Jg6+ je nejrychlejší 7.Kf6 Jf8 8.h5 Jg6 9.Sh7! 7.h5 Teď je ke své škodě na tahu černý. 7...Kh8 8.Sh7! Jxh7 9.h6, černý je opět v zugzwangu.

Studie je však neřešitelná, černý remizuje dokonce dvěma způsoby: 4...Jg6! 5.Kd7 (5.h4 Kg7 6.h5 Jh8!)

5...Je5+ 6.Ke8 Jxf7 či 4...Kg6! 5.Ke7 Kg7 (zugzwang!).

Nováková idea pomalého postupu krajního pěšce mne zaujala a nakonec se mi podařilo ji korektně ztvárnit. S předešlými znalostmi byste již neměli mít problém ji samostatně vyřešit. Snad potěší i vás.

Jaroslav Polášek (originál)
věnováno Fr. Novákovi



6 Bílý vyhraje

D6 1.c6 Kb6 Po 1...Jc3 nejrychleji vyhrává 2.Kd7, např. 2...Jb5 3.Sd6 Kb6 4.a4 Ja7 5.c7 Kb7 6.a5 nebo 2...Jd5 3.Kd6 Jc3 4.c7 Jb5+ 5.Kc6 Jxc7 6.Sxc7+ Ka6 7.Sb8 a černý král se nedostane do spásného rohu. 2.c7 Kb7 3.Kd8! 3.Kd7? Jc5+ 4.Kd8 Je6+ = 3...Jd6 4.Kd7! 4.a3? Jf7+ 5.Ke7 Je5 = 4...Jc8 5.a3! Výhru ztrácí uspěchané 5.a4? Jb6+ 6.Kd8 Jc8 7.a5 (7.Ke8 Jb6 8.a5 Jd5 9.a6+ Kc8 10.a7 Jxc7+ =) 7...Jd6 8.Kd7 Jc8 VZ 9.a6+ Ka8 10.Sa7 Jb6+! 11.Sxb6 pat. 5...Jb6+ 6.Kd8 Jc8 7.a4 VZ 7...Ka8 8.a5 8.Ke8 Kb7 9.Kd8 Ka8 vede jen k opakování tahů.

8...Kb7 9.Kd7 Klíčový VZ. 9...Ka8 10.Sa7! Jxa7 11.a6 VZ a vyhraje.

Všechny studie s podrobnou analýzou najdete na našem webu www.sach.cz v sekci studie ve formátu pgn.

Jaroslav Polášek



Účastníci mistrovství ČR v řešení (zleva): Burda, Mihaľčo (SVK), Fica, Snížek, Markovcij, Kopyl (UKR), Kolčák (SVK), Dimitriadis (GRE), Dobiáš (SVK), Petras, Döme, Sedlák, Libiš, Kobilka (SVK), Wodarzyk (POL), Svrček (SVK) a Kabát. Chybí Vanka a Buchniček (foto P. Kameník).