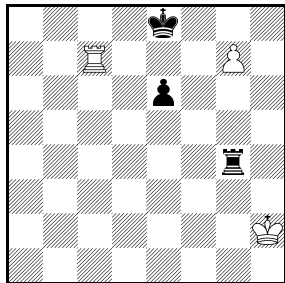


Překvapivé věžovky

Jaroslav Polášek

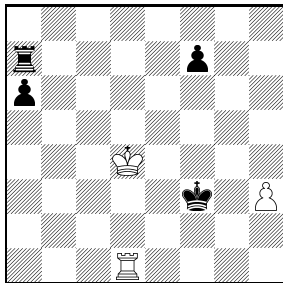
Dnes začneme pozoruhodnou věžovkou, kterou nám ze Salzburgu poslal Peter Krug. Při šesti kamenech má překvapivě bohatý obsah. Je vhodná pro samostatné řešení, jednoduché to však není, vlastní hra začíná po klíčové obraně 7...Kd8!

Peter Krug
originál



1 Bílý vyhraje

Jaroslav Polášek
podle A. Wotawy (originál)



2 Bílý remizuje

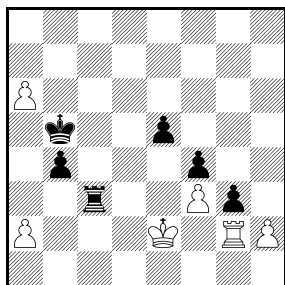
D1 Kritická pozice vznikne po **1.Kh3 Vg1 2.Kh4 e5 3.Kh5 e4 4.Kh6 e3 5.Kh7 Vh1+** (5...e2 6.Vc1!) **6.Kg6 Vg1+ 7.Kf6 Kd8!** (7...e2 8.Ve7+ a 9.Vxe2) Nyní následuje jádro studie – převod věže na druhou řadu okořeněný obětmi. **8.Vc1!** (8.Vc2? Vf1+) **8...Vg2** (8...Vg3 9.Vh1) **9.Vc2!** Přehodit tahy nelze, po 9.Vh1?! Kd7 10.Vh2 má černý 10...Vf2+! 11.Ke5 e2! s remizou. **9...Vg3** Po 9...Vg1 10.Ve2 Vf1+ se bílý král ukrýje na g8 11.Kg6 Vg1+ 12.Kf7 Vf1+ 13.Kg8 Vf3 a tahem 14.Vg2 připraví 15.Kh7. **10.Vh2** (10.Ve2? Vf3+ 11.Kg6 Vg3+ 12.Kf7 Vf3+ 13.Kg8 Ke7 14.Vg2 Vf2=) **10...Kd7 11.Vh3!** Třetí oběť rozhoduje. Po **11...e2 12.Vxg3 e1D 13.g8D Df2+ 14.Ke5** se věčný šach nekoná a **bílý vyhraje**.

Při prohlížení studií geniálního rakouského skladatele **Aloise Wotawy** (1896 – 1970) mne zaujalo několik jeho věžovek, v kterých se bílý zachránil neobvyklým způsobem patem. Některé z nich byly nekorektní, proto jsem zapracoval na jejich opravě či vylepšení.

D2 1.Ke5! Kg3 Po 1...a5 přijde 2.Vd3+ s odříznutím černého krále a snadnou remizou. **2.h4!** Pouze překvapivou obětí pěšce se bílý zachrání. Teď už 2.Vd3+ s pokrytím pěšce h3 nestačí pro 2...Kh4, např. 3.Kf5 a5 4.Kf6 a4 5.Va3 Kh5! a černý vyhraje (6.Kf5 Va6). **2...Kxh4** Vznikla modifikovaná Wotawova studie z roku 1940. **3.Kf4! Kh3 4.Kf3 Kh4 5.Kf4 Kh5 6.Kf5 Kh6 7.Kf6 Kh7 8.Vd5!** Klíčový tah připravuje patovou záchranu. **8...a5 9.Vh5+ Kg8 10.Vg5+ Kf8 11.Vxa5 Vxa5 pat.**

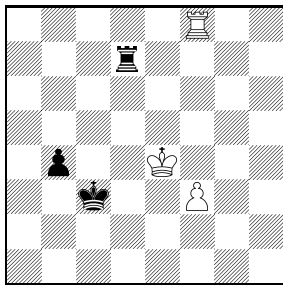
Tento pat si zapamatujte, občas se jím dá zachránit zdánlivě prohraná věžovka (viz Čs. šach 11/2022, str. 306, *Věžovka Vlastimila Jansy*). Podobným patem končí i další studie.

Jaroslav Polášek
podle A. Wotawy (originál)



3 Bílý remizuje

pozice ze svůdnosti
po 9.Vf8



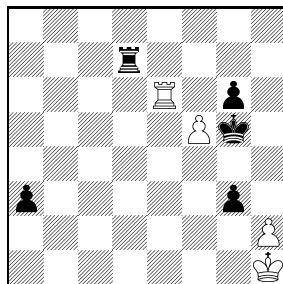
4 Černý vyhraje

D3 1.hxg3! Svůdnost 1.a7?! rozebereme samostatně. **1...e4!** Důmyslný průlom. K ničemu nevede 1...Vc2+ 2.Kf1 Vc1+ 3.Ke2 nebo 1...Va3 2.Kd1. A po 1...Kxa6 nejsnáze remizuje 2.Vg1 (*ale ne 2.gxf4? Vc2+ 3.Kf1 Vxg2 4.Kxg2 exf4 a černý by vyhrál pěšcovku*) 2...Va3 3.gxf4 exf4 4.Vg4 Vxa2+ 5.Kd3 Va3+ 6.Kc4. **2.a7 exf3+** Po 2...Va3 3.Kd1! exf3 4.Vf2 fxf3 5.Vxf3 g2 bílého zachrání mezišach 6.Vf5+ Kc4 7.Vg5 Vxa2 8.Vxg2. **3.Kf2 Va3! 4.Vh2** Předčasné 4.a8D? Vxa8 5.Kxf3 fxf3 skončí výměnou věží 6.Vxg3 Va3+ nebo 6.Kxg3 Vg8+ a prohranou pěšcovkou. **4...fxg3+ 5.Kxg3** Vznikla Wotawova studie (Deutsche Schachzeitung 1955) s drobným rozdílem

čVa3→a6. **5...f2+!** U Wotavy nebyl tento tah se šachem a remizovalo i 6.Vxf2. **6.Kxf2 Vxa2+ 7.Ke1!!** Zdánilivě správně 7.Ke3? skončí po 7...Vxa7 8.Kd3 odříznutím bílého krále 8...Vc7! 9.Vc2 Vd7+! a jeho prohrou. **7...Vxa7 8.Kd1! Va1+** Teď bílý po 8...Vc7 9.Vc2! Vd7+ ustoupí na c1 a po 8...b3 remizuje odšach 9.Vh5+ Kb4 10.Kc1. **9.Kc2 Va2+ 10.Kb3 Vxh2 pat.**

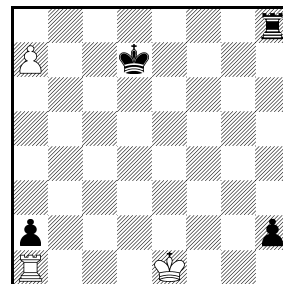
Původně jsem chtěl studii začít tahem černého 1...e4!, abych se vyhnul braní v úvodníku. Michal Hlinka však našel pěknou svůdnost **1.a7?!**, po které vznikne studie s výzvou černý vyhraje, a to rozhodlo. **1...Va3!** Po 1...Ve3+? 2.Kd1 gxh2 3.Vxh2 Va3 4.Vh7 Vxa2 5.Vc7! by se bílý zachránil, černý by nevyhrál ani po 4...Kc4 5.Vc7+ Kd3 6.Vd7+ Ke3 7.Kc2! Vxa2+ 8.Kb3 Va6 9.Kxb4 Kxf3 10.Vd3+ s dalším 11.Va3. **2.hxg3 Vxa2+ 3.Kd3 Vxa7 4.gxf4** Ještě nejlepší, po 4.g4 Va3+ 5.Ke4 Ve3+ 6.Kf5 Vxf3 7.Kxe5 Vg3 nebo 4.Ke4 fxf3 5.Kxe5 b3 6.Vxg3 b2 7.Vg8 Va6 je hned konec. **4...exf4 5.Vg5+** (5.Ke4 Vf7) **5...Ka4 6.Vf5 Kb3! 7.Vxf4 Vd7+ 8.Ke4 Kc3! 9.Vf8** (viz diagram 4) **9...Vd4+!** (9...b3? 10.Vc8+ Kd2 11.Vb8=) **10.Ke5 b3 11.Vh8** Po 11.Vc8+ Vc4 12.Vb8 Vb4 13.Vc8+ Kd3 14.Vd8+ Ke2 se černý král ukrýl a pěšec „b“ se včas promění. **11...b2** Vyhrává i 11...Vb4 se stejným důmyslným způsobem výhry. **12.Vh1 Vb4 a) 13.Vb1 Vb5+!** Okamžitý pokus o proměnu pěšce 13...Kc2? vede po 14.Vxb2+! Vxb2 jen k remize, bílý se zachrání proměnou na jezdcu 15.f4 Kd3 16.f5 Vb5+ 17.Ke6 Ke4 18.f6 Vb6+ 19.Ke7 Ke5 20.f7 Vb7+ 21.Ke8 Ke6 22.f8J+! Proto černý nejprve odežene bílého krále z ideálního pole. **14.Ke4** Po 14.Ke6 Kd4 15.f4 Ke4 bílý pěšec padne. **14...Kc2** Teď bude bílému chybět tempo. **15.Vh1 b1D 16.Vxb1 Vxb1! 17.f4 Kc3 18.f5 Kc4 19.Ke5 Kc5 20.Ke6 Kc6 21.f6 Ve1+ 22.Kf7 Kd7 a vyhraje. b) 13.f4 Vb5+! 14.Ke6!** Výhru po 14.Ke4 b1D+ 15.Vxb1 Vxb1 jsme již také viděli. **14...Kd4! 15.f5** (15.Vb1 Ke4) **15...Vb6+! 16.Ke7 Ke5 17.f6 Vb7+** a pěšec „f“ padá a **černý vyhraje**.

Jaroslav Polášek
podle A. Wotawy (originál)



5 Bílý remizuje

Mark Liburkin
1958, dvojník



6 Remíza (dvojník Kd7→g7)

D5 Pokus 1.Vxg6+?! vyvrací 1...Kf4! 2.hxg3+ Kf3 3.Va6 Kf2! 4.Vh6 Vd1+ 5.Kh2 a2. **1.fxf6!** Po 1.Va6? Vd1+ 2.Kg2 gxh2 3.Kxh2 Vd2+! nemá bílý král dobrý ústup: na 4.Kg1 přijde 4...a2 5.fxg6 Vd1+ a po 4.Kg3 rozhodne 4...Vd3+ s pokrytím pěšce „a“ a dalším 5...gxf5. **1...a2 2.Ve1 Kg4!** Vznikla mírně modifikovaná Wotawova studie (originál z roku 1955 byl neřešitelný). **3.g7!** Nezbytná oběť pěšce k odlákání černé věže. Po 3.Va1? Kh3! 4.g7 Vb7! černý máti a na zdánlivě správně 3.Kg2?! přijde 3...Vd2+ s pěknými variantami: **a) 4.Kh1 g2+ 5.Kg1 Kf3! 6.g7 Vf2! 7.g8D Vf1+ s matem; b) 4.Kg1 Kf3! 5.hxg3 Vg2+ 6.Kf1 Ve2! 7.Vc1 Vb2 8.g7 Vb1 9.g8D Vxc1 mat.** Bílému nepomůže ani **5.g7 Vg2+ 6.Kh1!** (*6.Kf1 gxh2*) 6...Kf2! (*6...Vxh2+? 7.Kg1 Vg2+ 8.Kf1! Ve2 9.Vc1*) 7.Ve2+ Kxe2 8.Kxg2 a1D 9.g8D Df1+ 10.Kxg3 Dg1+ se získkem dámy. **3...Vxg7 4.Va1 Va7 5.Kg2!** Paradoxní Wotawova záchrana, po 5.hxg3? Kxg3 s dalším Vb7 a Vb1+ by černý vyhrál. **5...gxh2 6.Kh1!** Král se vrací do rohu! **6...Kf3 7.Vxa2 Vxa2 pat.**

Mark Liburkin (1910 – 1953) zpracoval tento pat echově v miniatuře. Jeho dvojník však vyšel až v roce 1958, tedy pět let po jeho smrti.

D6 1.0-0-0! Ke6 2.Kb2 Kf5! (2...Va8 3.Ka1! viz dále) **3.Vc1!** HHdbVl uvádí 3.Vh1 Kg4 4.Kxa2 Kg3 5.Vb1! s údajnou remizou. Ve skutečnosti však černý studiově vyhraje, po 5...Va8 6.Vb3+ dojde králem na g7 a pak se přes osmou řadu přiblíží k pěšci „a“ 6...Kg4 7.Vb4+ Kg5 8.Vb5+ Kg6 9.Vb6+ Kg7 10.Vb7+ Kf8 11.Vb8+ Ke7 12.Vb7+ Kd8 13.Vb8+ Kc7 atd. Po 12.Vxa8 h1D totiž bílý pěšec padne, např. 13.Vb8 Dd5+! 14.Kb1 Dd1+ nebo 14.Vb3 Kd6 (tempo). **3...Va8** Po 3...Kg4 bílý nedovolí, aby soupeřův král přispěchal na pomoc svému pěšci „h“: 4.Vc4+ Kf3 5.Vc3+ Kf2 6.Vc2+ atd. **4.Ka1!** Tahy přehodit nejde 4.Vh1? a1D+! 5.Vxa1 Vxa7 6.Vh1 Vh7+ 4...Vxa7 (4...Kg4 5.Vc4+) **5.Vh1 Vh7 6.Vxh2 Vxa7 pat.**

Dvojníková pozice čKd7→g7 končí patem ve druhém rohu. **1.Kf2 Va8** Po 1...h1D 2.Vxh1 Vxh1 3.a8D a1D 4.Db7+ bílý věčně šachuje. **2.Kg2 Vxa7 3.Kh1! Kg6 4.Vxa2 Vxa2 pat.**

Všechny studie s podrobnou analýzou najdete na našem webu www.sach.cz v sekci studie ve formátu png.