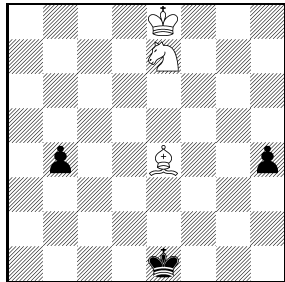


# Koníci pro Pepu Maršálka

Jaroslav Polášek

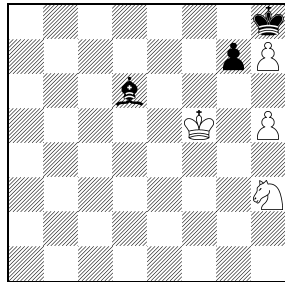
Luděk Sedlák připravil pěkný doplněk ke své vzpomínce na našeho nedávno zesnulého kamaráda: „Partiovou ukázkou v dnešním článku o Josefu Maršálkovi (str. 316) rozhodli černí koníci – od dětství jeho nejoblíbenější figurky, s nimiž si jako malý hrával a v dospělém věku ničil své soupeře. Ve studii **D1**, věnované památce Josefa Maršálka, sehraje hlavní roli pro změnu bílý koník, který si nejprve vybere ze dvou možností správnou cestu a poté vykoná všechny tahy bílého.“

**Luděk Sedlák** (originál)  
věnováno památce J. Maršálka



1 Bílý vyhraje

**J. Polášek** (podle E. Richtera)  
věnováno památce J. Maršálka



2 Bílý vyhraje

**D1 1.Jc6** Nejde symetrické 1..Jg6? h3 a bílý nemá analogický tah k 2.Ja5 v řešení. Nestačí ani 1..Jd5? b3! nebo 1..Jf5? h3! a oba pěšce bílý zastaví jen za cenu svých figur. 1...b3 Po 1...h3 2..Jxb4 Kf2 vyhrává jediné 3..Jc6! (jinak se jezdec nedostane včas na f3) 3...h2 4..Je5! (4..Jd4? Ke3 =) a dále jako v hl. variantě po 6..Je5. 2..Ja5! b2 3..Jc4 h3 4..Jxb2 Kf2! 5..Jc4! 5..Jd3+? Ke3! 6..Jc5 Kd4 nebo 5..Jd1+ Kg1! vede jen k remíze. 5...h2 6..Je5! 6..Jd2? Ke3! =. 6...Kg1 7..Jf3+ Kg2 8..Jg5+ Jiné odtažené šachy vedou jen k opakování tahů. 8...Kg1 9..Jh3+ Černý je definitivně odříznut od pole proměny a bílý již snadno vyhraje přiblížením krále.

Také já věnuji památce Pepy studii, v níž „koník“ obskáče velkou část šachovnice, než se mu podaří probít na pole f7, aby zmatil soupeřova krále.

**D2** Emil Richter má s tímto materiálem v HHdbVI pět studií, podařilo se mi prohloubit obsah nejlepší z nich. Výhra spočívá v přesném manévrování bílého koníka tak, aby dokázal zlikvidovat čpG7. 1.Kg6 Sf4! Řešení zkracuje 1...Se7, např. 2..Jf4 Sd6 3..Jd5 a dále jako po 9..Jd5. 2..Jg1! Střelce nelze samozřejmě brát pro pat. Po 2..Jf2? by černý udržel všechna pole vniku, např. 2...Se5 3..Je4 Sf4! (kryje současně g5 a d6) 4..Jc5 Se5! 5..Je6 Sf6! =. Všimněte si, že pozice po posledních třech tazích černého jsou vzájemné zugzwangy. 2...Se5 Jediná obrana proti hrozbě 3..Jf3-g5(e5)-f7 mat. Nyní by na 3..Jf3? přišlo 3...Sf6! a v zugzwangu by byl bílý. 3..Je2! Teď je v nevýhodě tahu černý, neudrží současně pole c3 a g3. 3...Sd6/d4 4..Jc3/g3 Sc5 5..Je4 Se7 6..Jf2 Sd6 7..Jd3! 7..Jh3 Sf4 vede k opakování pozice vzniklé po 1...Sf4. 7...Sg3 Po 7...Sf4 ihned vyhraje 8..h6. 8..Jb4 Se5 Nejsilnější obrana. Emil Richter uvádí jen 8...Sd6 9..Jc6! (9..Jd5? Sc5 =) a dále jako po 11..Jc6. 9..Jd5 Sc7 9...Sd6 10..Je3 Sc5 11..h6 gxh6 12..Jg4 nebo 11...Sd4 12..Jc4 gxh6 13..Jd6. 10..Je7 Sd6 11..Jc6 Sc7 12..Jd4 Sd6 13..Je6 Se7 14..Jxg7 a vyhraje. Díky tempu h6 se jezdec probouje na matičí pole f7 přes f3 (nebo i přes c6), např. 14...Sd6 15..Je6 Se7 16..Jd4 Sd6 17..Jf3 Sf4 (kryje obě pole vniku e5 a g5) 18..h6! Sxh6 19..Je5 Sg5 20..Jf7 mat.

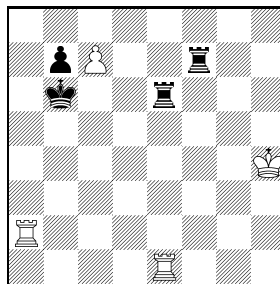
Studie Emila Richtera z roku 1949 (1.–3. cena Práce) začínala v pozici bJh3→d2, čSd3→h4 tahy 1..Je4 Se7 a dále jako v **D2** po 5...Se7.

## Překvapivě věžovky (3)

Již třetí pokračování našeho seriálu naznačuje, že o překvapení ve věžovkách není nouze. Dnes se budeme zabývat neobvyklým zugzwangem ve zdánlivě elementární věžovce s jezdcovým pěšcem na základní řadě. Analýzou této koncovky se zabýval už v šedesátých letech minulého století André Chéron, neobvyklý vzájemný zugzwang **D4** však dosud zpracován nebyl.

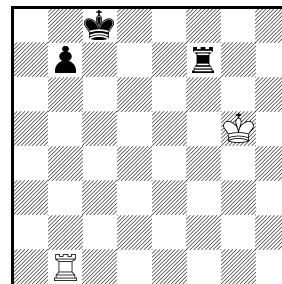
**D3** Po přímočarém 1...Vc6 2.c8D! Vxc8 3.Vb1+ Kc7 4.Vc2+! Kb8 5.Vxc8+ Kxc8 6.Kg5 by byl černý v nevýhodě tahu **D4**

**Jaroslav Polášek (originál)**  
Věnováno S. Noskovi k \*70



3 č. táhne, bílý remizuje

Vzájemný zugzwang  
(bílý na tahu prohraje)



4 po 10..Vb1!

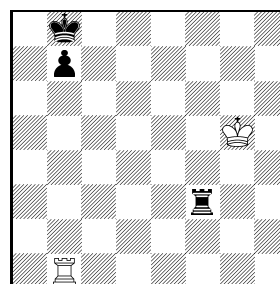
(tento vzájemný zugzwang – VZ – rozebereme později), proto se snaží přesunout povinnost tahu na bílého. 1...Vh6+! 2.Kg5 Bílý musí věž napadnout, jinak by černý sebral pěšce c7 králem. 2...Vc6 3.c8D! (lze proměnit i na slabší figuru) 3...Vxc8 4.Vb1+ Kc7 Nyní už bílý nemůže pokračovat 5.Vc2+?, protože by po 5...Kb8 6.Vxc8+ Kxc8 byl v **D4** na tahu a prohrál.

Každý tah jen zhorší pozici bílých figur. Král z pole g5 jednak kontroluje pole f4, aby ho černá věž neodřízla po horizontále, a druhak dokáže v případě potřeby rychle napadnout černou věž f7. Proto černý vyhraje jak po 7..Kg6 Vf4 8.Kg5 Vc4, tak i po 7..Kg4 Kc7 (černý král se šachů zbaví pochodem na a2) 8.Vc1+ Kd6 9.Vd1+ Kc5 10.Vc1+ Kd4 11.Vb1 Kc4 12.Vc1+ Kb3 13.Vb1+ Ka2 14.Vb6 Ka3!, kde bílý nedokáže včas napadnout černou věž: 15.Kg5 Ka4 16.Kg6 (o tempo pozdě) 16...Vc7 17.Kf5 Ka5 s dalším b5. Také věž na b1 stojí ideálně – brání postupu černého pěšce a je dostatečně daleko od černého krále. Po 7.Vb2 ji černý král včas napadne, aby vynutil postup svého pěšce, např. 7...Kc7 8.Vc2+ Kd6 9.Vb2 Kc5 10.Vc2+ Kd4 11.Vb2 Kc4 12.Vc2+ Kb3 atd. Po 7.Vc1+ Vc7 8.Vb1 Vc4 černý právě včas odřízne soupeřova krále od možnosti návratu: 9.Kf5 Kc7 10.Ke5 Kc6 s výhrou. A konečně po 7.Vh1 černý postoupí pěšcem 7...b6! (7...b5? 8.Vb1) a vyhraje, např. 8.Kg6 Vf2 9.Vh7 b5 10.Vh5 b4 11.Vb5 (při čKb8 by tento tah remizoval – byl by se sáchem) 11...Vf4 12.Kg5 Vc4 nebo 10.Kg5 Vf1! 11.Kg4 b4 12.Kg3 b3 13.Vh2 Vb1. Tah 7.Va1 rozebereme v hlavní variantě v poznámce k 7.Va8+!

5.Vc1+! Kb8 6.Vxc8+ Kxc8 7.Va8+! Bílý ztrácí další tempo a vyhání černého krále do zdánlivě lepší pozice!

Po přirozeném 7.Va1? b6! by však černý studiově vyhrál: 8.Kg6 Vf3! (8...Vf2?! jen remizuje, jak uvidíme po 13.Vb1) (8...Vf2 9.Va7 b5 10.Kg5 b4 11.Kg4 b3 12.Va1 9.Va7 b5 10.Kg5 b4 11.Kg4 b3 12.Va1 b2 13.Vb1 Vb3 a černý král se dostane ke své věži na tempo včas. Všimněte si, že při věži na f2 (po 8...Vf2) by černý král musel udělat tah navíc a bílý by tak po 13...Kc7 14.Kg3 Vc2 15.Kf3 včas doběhl k černému pěšci a remizoval.

7...Kc7 8.Va1 Nyní je vidět, proč bílý vyhnal soupeřova krále na c7, zabránil tím postupu černého pěšce (po 8...b6? 9.Va7+ by černý ztratil Vf7). 8...Kb8 Postup králem dopředu k ničemu nevede, protože bílý šachuje a jeho věž má dostatečný odstup. Proto černý zkouší bílého vytemповat. 9.Vh1! (VZ) Kc8 9...b6 rozebereme dále. 10.Vb1! (Chybu 10.Kg6? Vf4 s odříznutím krále již známe.) Teď je ve VZ **D4** černý. 10...Kb8 11.Vh1! b6



5 Vzájemný zugzwang

Černý může ještě zkusit bílého nacytat tahem 11...Vf2, po 12.Vb1? Vf3! totiž vznikne další VZ **D5**, jak 13.Kg4 Vf7 14.Kg5 Kc8, tak i 13.Vb2 Vf7! 14.Vb1 Kc8 vede k VZ **D4**, nepomůže ani 13.Vh1 Va3! vždy s výhrou černého. Bílý se musí zugzwangu vyhnout vyčkávacím tahem 12.Ve1(d1)!, např. 12...Kc7 13.Vc1+ Kb8 14.Ve1(d1) Vf3 15.Vb1! a v zugzwangu **D5** je černý. Naopak po 11...Vf3 bílý vyčkávat nesmí, po 12.Ve1? Va3! 13.Kf4 Ka7 14.Ke4 Ka6 15.Kd4 b5 by prohrál. Správné je hned 12.Vb1! (viz **D5**).

12.Kg6! Vf4

Po 12...Vf3 13.Vh7 b5 remizuje jen 14.Vh5! b4 15.Vb5+ (s čK na c8 by bílý prohrál – tento tah by nebyl s sáchem!). Nestačí 14.Kg5? b4 15.Kg4 pro 15...Vf1! 16.Kg3 h3 17.Vh2 Vb1 s dalším b2 (bílý král je uvážen k g2/h2). Také po 12...Vc7 13.Kf5! Vc4 14.Vh7 je bílý OK.

13.Vh7! Odřezává černého krále po sedmé řadě. 13...b5 14.Kg5 Po 14...Vf1 15.Ve7(d7) b4 16.Ve4! Vb1 17.Kf4 bílý král včas doběhne k pěšci – remíza. 14...Vc4 15.Kf5 Král stačí včas napadnout černou věž. 15...b4 16.Ke5(e6) b3 17.Vh1 Kb7 18.Kd5 Vb4 19.Kc5 remíza.

Všechny studie s podrobnou analýzou najdete na našem webu [www.sach.cz](http://www.sach.cz) v sekci studie ve formátu png.