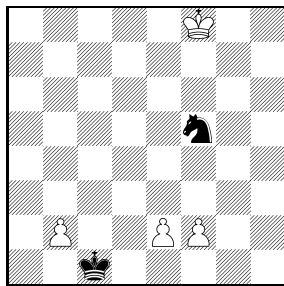


## Pěšcová lavina

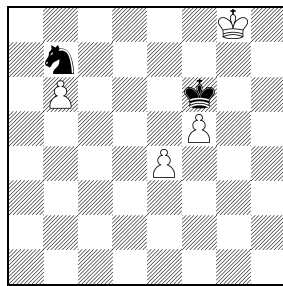
První dnešní studii nám zaslal Peter Krug z rakouského Halleinu. Lavinu bílých pěšců nedokáže černý zastavit.

Peter Krug – originál



1 Bílý vyhraje

pozice po 8...Jb7



2 9.Kh8!!

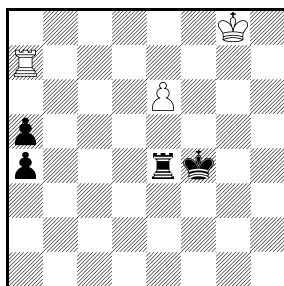
**D1 1.b4 Kd2 1...Jd4 2.e3 2.b5 2.e4? Jd4 3.e5 Kc3 2...Jd6 3.b6 Kc3!** Po 3...Kxe2 4.f4 Ke3 5.f5 Ke4 6.f6 Kd5 7.Ke7 Jc8+ (7...Kc6 8.b7!) 8.Kd8! Jd6 9.Kd7! se černý ocitne v zugzwangu: 9...Kc5 10.b7! Jxb7 11.f7 nebo 9...Ke5 10.f7! Jxf7 11.b7 a bílý vyhraje, protože černý král zablokoval jezdcí pole c5 resp. e5. **4.f4 Kd4 5.f5 Kd5!** 5...Ke5 6.e4 zkracuje řešení. **6.e3!** Zugzwang! Po 6.f6?! Ke6 7.f7 Jxf7 8.b7 stačí černý zlikvidovat novou dámu: 8...Je5 9.b8D Jd7+=. **6...Ke5 7.e4 Kf6! 8.Kg8 Jb7 (viz diagram 2) 9.Kh8!!** Klíčový tah do rohu! Po 9.Kh7?! Jc5 je bílý v zugzwangu: 10.Kh6 Jb7 11.Kh5 Jc5! VZ 12.Kg4 Ke5 nebo 10.Kg8 Ke5 11.Kf7 Kd6! 12.e5+ Kxe5 13.f6 Jd7 14.b7 Kd6 s dalším Kc7 s remízou. **9...Jc5 10.Kh7** Nyní je v zugzwangu černý, po 10...Ke5 by přišlo 11.Kg6. **10...Jb7 11.Kh6 Jc5 12.Kh5** Opět VZ. **12...Jb7 13.Kg4 Ke5** Po 13...Jc5 černý nezabrání průniku bílého krále na dámské křídlo, např. 14.Kf4 Jd3+ 15.Ke3 Jc5 16.Kd4 Jb7 17.Kd5. **14.Kg5 Jd6 15.Kg6 Kxe4 16.f6 Kd5 17.b7!** Poslední přesnost na závěr. 17.f7? Jxf7 18.b7 Je5+ 19.Kf5 Jd7=. **17...Jxb7 18.f7 a vyhraje.**

Kuriózní studii se stejným materiálem, ale zcela jiným obsahem, můžete najít v Čs. šachu 7/2022 na str. 194. Autor Victor Aberman v ní také začínal se všemi pěšci na základní řadě, ale bez pomoci počítače – na rozdíl od Krugovy studie – řešit nešla.

## Nečekaný oběh krále

Na str. 43 píšeme o Johnu Beasleym a jeho knihách. Monografii o Mandlerovi (Depth and Beauty), knihu roku 2003, jsem od něj dostal jako dárek před více než dvaceti lety. Kniha začíná Johnovou studií, kterou věnoval Arturu Mandlerovi. Tehdy se mi ji podařilo trochu prohloubit, ale až teď se mi naskytla vhodná příležitost k její publikaci, jako poděkování Johnovi.

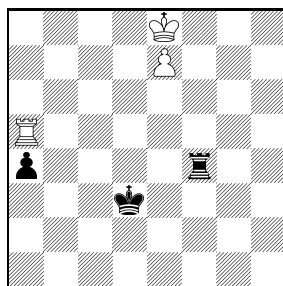
John Beasley (2001)  
verze J. Polášek



3 Bílý vyhraje

Artur Mandler

Čs. šach 1958 – opačné barvy



4 černý táhne a remizuje

**D3 Černý bude muset za bílého pěšce dát věž, takže jeho jedinou šancí je rychlý přesun krále na podporu svého pěšce.** To by mu vyšlo po 1.Kf7?! Ke5! 2.e7 Kd6 3.e8D Vxe8 4.Kxe8 Kc5=. **1.e7! Ke3** Zde začínala studie Johna Beasleyho. **2.Kf7! Vf4+ 3.Ke6!** Po přímočarém 3.Ke8?! Kd3(Kd2) se černý studiově zachrání: a) 4.Kd8 Ve4 5.Vxa5 Kc3 6.Vxa4 Vxa4 7.e8D Va8+; b) 4.Kd7 Vd4+ (4...Ve4? 5.Vxa5 Kc3 6.Vxa4) 5.Ke6 Ve4+ 6.Kd6 Vxe7 7.Kxe7 Kc3 8.Vxa5 Kb3; c) 4.Vxa5 a vznikla studie A. Mandler (Čs. šach 1958) s s opačnými barvami (viz diagram 4). 3...Ve4+ 4.Kd7 Vd4+ 5.Ke8 Kd3 Jinak bílý sebere pěšce a5 a zahráje Kf7, např. 5...Ve4 6.Vxa5 Kd3 7.Kf7 6.Vd7 Nyní vidíme účel zdánlivě podivného manévru králem – přilákat černou věž na sloupec d do vazby! Teď po 6...a3 7.Vxd4+ Kxd4 8.Kd7 a2 9.e8D a1D 10.Dh8+ bílý vyšachuje černou dámu a vyhraje.

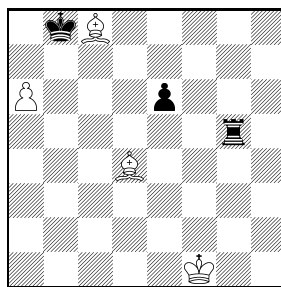
**D4** Svou studii A. Mandler okomentoval stručně a výstižně: „I v jedno-  
druhých studiích musí řešitel často při prvním tahu vidět konec.“ **4... Kc2! 5.Kd7 Vd4+ 6.Ke6 Ve4+ 7.Ve5 Vxe5+ 8.Kxe5 a3 9.e8D a2 remíza.** Kdyby černý začal tahem 4...Kc3?, tak by nyní bílý získal tempo k vý-  
hře, např. 10.Ke4 Kb2 (10...a1D ztrácí dámu po 11.De5+) 11.Db5+ Kc2 12.Da4+ Kb2 13.Db4+ Kc2 14.Da3 Kb1 15.Db3+ Ka1 16.Dc3+ Kb1 17.Kd3 a1D 18.Dc2 mat.

## Dvojice střelců dominuje nad věží

Šachová skladba 158 (V/2023) byla věnována Fr. Richterovi. Uveřejnil jsem v ní 12 oprav jeho studií. O několik měsíců později se mi podařilo rozpracovat jiný jeho zajímavý motiv. Dvě složitější studie jsem otiskl v EG 235 (January 2024), další dvě jednodušší se dobře hodí do této rubriky. První vyřešíte snadno sami.

Jaroslav Polášek

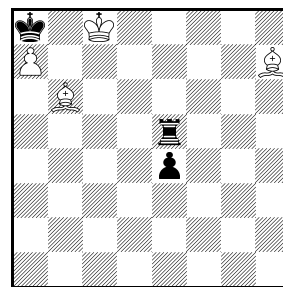
originál podle Fr. Richtra



5 Bílý vyhraje

Jaroslav Polášek

originál věnovaný Fr. Richterovi



6 Bílý vyhraje

**D5 1.a7+ Ka8 2.Sd7! 2.Sxe6? Va5 = 2...Vf5+ Jediná obrana proti hrozbě 3.Sc6 mat. 3.Ke2 Vf7 4.Sc6+ Vb7 5.Kd3** Nebo 5.Sb6 s přehozením tahů. 5...e5 6.Sb6 e4+ 7.Kc4 e3 8.Kb5 e2 9.Ka6 e1D 10.Sxb7 mat.

**D6 1.Sd4!** Po 1.Se3? Ve7! 2.Sf5 remizuje 2...Vc7+ s patem. **1...Vd5** Po 1...Ve7 2.Sg6?! Ve6! by se černý zachránil: 3.Sf5 Ve7! a bílý je v zugzwangu, a po 3.Sf7 Vd6 4.Se3 Vc6+ 5.Kd7 se černý opět zachránil patem 5...Vc7+! Správně je 2.Sf5! a v zugzwangu je černý, např. 2...e3 3.Sg4 Vf7 4.Se6. 2.Se3! Vf5! 2...Ve5 3.Kd7 zkracuje řešení. **3.Sg6! a) 3...Ve5 4.Kd7(d8) Vd5+ 5.Kc7 Ve5 6.Kd6 Vb5 7.Sxe4+ Vb7 8.Kc6! a vyhraje,** na 8...Ve7 přijde 9.Sd5 Vb7 (9...Vxe3 10.Kb6 mat) 10.Sc5 tempo (nebo jinam) 10...Vxa7 11.Kb6+ Kb8 12.Sd6+ se získá věže. Všimněte si, že po 9...Ve5 10.Sg2! je pole g5 kryto střelcem z e3. **b) 3...Vd5 4.Kc7 Vf5 4...Ve5 5.Kd6** rozebíráme ve variantě a). **5.Sd4!** Přímocharé 5.Sb6? vyvrací 5...Vf4! 6.Se8 Vf6=. **5...Vd5 6.Sb6!** Střelec se vrací zpět na výchozí pole. Po 6.Sg1?! Ve5 7.Kd6 Vb5 8.Sxe4+ Vb7 9.Kc6 vznikla skoro stejná pozice jako ve variantě a), ale zde bílý střelec místo na e3 stojí na g1, což umožní černému remizovat po 9...Ve7 10.Sd5 Ve5 11.Sg2 Vg5. **6...Ve5 7.Kd6 a vyhraje.**

Všechny studie i s podrobnou analýzou najdete na našem webu [www.sach.cz](http://www.sach.cz) v sekci studie ve formátu pgn.

Jaroslav Polášek

## Řešení ze strany 56

**D1 26...Sg1+ a bílý se vzdal,** po 27.Vxg1 Jxf3+ 28.Kh1 dostane 28...Vxh3 mat, Prandstetter – Hort, Šumperk 1984.

**D2 40.Vh8+! Kxh8 41.Dh3+ a černá se vzdala,** po 41...Kg8 by dostala 42.Dh7+ Kf8 43.Dxf7 mat, Hort – Arachamija, Monte Carlo 1994.

**D3 18.Jxd5! Jxd5 19.Df5 Dxa4** Nepomáhá ani 19...J7f6 20.Sxf6. **20.Sxd5 Vc8 21.b3! cxb3 22.Vxc8 Vxc8 23.Dxf7+ Kh8 24.Sxb3 Db5 25.Se6 Vf8 26.Sxd7 a černý se vzdal,** Hort – Karpov, Amsterdam 1981. Jen několika českým šachistům se povedlo porazit aktuálního mistra světa!

**D4 59...Vxh4! 60.Kxh4 Sd4** Bílá dáma nemá pole, černý bez problémů drží remis! **61.Kg3 Ke7 62.Kf3 Sa1** remíza, Ree – Hort, Wijk Aan Zee 1986. Alternativa 59...Sf2+ 60.Kxf2 Vxh4 ponechávala bílému větší šance na úspěch.

**D5 39.Jxg7! Dxg7 40.Sxe5 a černý se vzdal,** beznadějně je jak 40...Jxe5 41.Da8+ Kd7 42.Db7+, tak 40...fxe5 41.Dxc6+. Hort – Garcia Palermo, Reggio Emilia 1985.

**D6 13.Jxg6! Jxg6 14.Dh5 Jb4** Po úpornějším 14...Kf7 rozhodne převod jezdců 15.Je4!, např. 15...Dd8 16.Jg5+ Kf6 17.Sc3+ Je5 18.Dh6#. **15.Dxg6+ Kd7 16.De6+ Kc7 17.Dxe7+ 1-0,** Hort – Polster, Köln 1984.

**D7 20.Sxh6! Sxh6 21.Vxe5! dxe5 22.Dxg6+ Sg7 23.Jf5 Df8 24.Jh6+ Kh8 25.Sd3 a černá se vzdala,** Hort – Judit Polgárová, Mendrisio 1987.

**D8 30.Vg4+! fxcg4 31.Dg5+ Kh8 32.Dh6 a černý se vzdal,** nepokryje maty na f8 a h7, Hort – Portisch, Madrid 1973.

**D9 17.Jxc6!** Rozhodující útok na pole h7! **17...Jxd3+** nebo 17...Jxc6 18.Jd5! Jh5 19.Vxh5 gxh5 20.Jf6 **18.Kd2 a černý se vzdal,** po ústupu dámy by přišlo 19.Jd5, Hort – R. Byrne, Varna 1962.

**D10 30...Sf3+! 31.Kxf3 Dh3!** Kromě toho, že je beznadějně slabý bílý král, hrozí i 32...g4+ 33.Kf4 Dh6+ se získá dáma. **32.Dd3 g4+ 33.Kf4 Dh5 34.Df5 Ve4+ a bílý se vzdal,** po 35.Dxe4 přijde 35...Dg5#, Williams – Hort, Varna (ol) 1962.

**D11 24.Ve6! Dxc4** K rychlému matu vede 24...fxe6 25.Dg6+ Kh8 26.Se5+ Jf6 27.Vd7; rozhodující útok má bílý i po 24...Kg7 25.Se5+ f6 26.Df5! **25.Dxc4 fxe6 26.De4 Vf6 27.Se5 a bílý za pár tahů vyhrál,** Hort – Wockenfuss, Německo 1982.

**D12** Bílý má sice správného černopolního střelce, černý ale udrží remízu po **43...f5! 44.Ke5 f4 45.Ke4 f3 46.Ke3 h5 47.Kf2 h4 48.Sd6 Kh3!** remíza, bílý nemůže svoji pozici zesílit, po brání na f3 je pat, Fichtl – Hort, Košice 1961.

Michal Konopka